

II 要 旨

Ⅱ 要 旨

1 農林業経営体

(1) 農林業経営体数（統計表 p 66）

足利市内の農林業経営体数は959経営体で、前回に比べ308経営体減少した。
このうち、農業経営体数は950経営体で、林業経営体数は28経営体であった。

表 1 農林業経営体の推移

単位：経営体

区分	農林業 経営体	農林業経営体	
		農業経営体	林業経営体
平成27年	959	950	28
平成22年	1,267	1,258	37
増減率(%) (平成27/22)	△ 24.3	△ 24.5	△ 24.3
構成比(%)			
平成27年	100.0	99.1	2.9
平成22年	100.0	99.3	2.9

※農林業経営体数は、農業経営体と林業経営体の両方に該当する経営体があるため、内訳の計と一致しない。

2 農業経営体

(1) 組織形態別経営体数（統計表 p 67）

農業経営体を組織形態別にみると、法人化していない経営体が942経営体で、全体の99.2%を占める。

表2 組織形態別経営体の推移

単位：経営体

区分	農業 経営体数	法人化している				法人化 して いない
		小計	株式会社	農協	その他の 法人	
平成27年	950	8	5	1	2	942
平成22年	1,258	12	6	4	2	1,246
増減率(%) (平成27/22)	△ 24.5	△ 33.3	△ 16.7	△ 75.0	0.0	△ 24.4
構成比(%)						
平成27年	100.0	0.8	0.5	0.1	0.2	99.2
平成22年	100.0	1.0	0.5	0.3	0.2	99.0

(2) 経営耕地面積規模別経営体数（統計表 p 6 8）

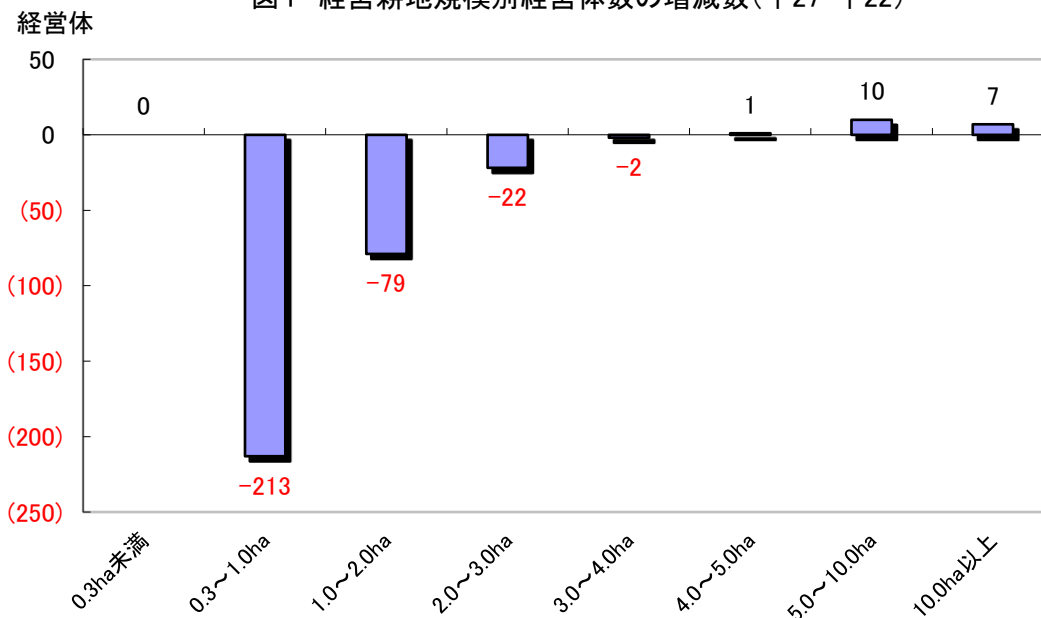
経営耕地面積規模別にみると、4.0ha未満層で減少し、4.0ha以上層が増加した。

表 3 経営耕地面積規模別経営体数の推移

単位：経営体

区分	計	経営耕地なし	0.3ha未満	0.3～1.0	1.0～2.0	2.0～3.0	3.0～4.0	4.0～5.0	5.0～10.0	10.0ha以上
平成27年	950	1	8	515	235	67	39	17	46	22
平成22年	1,258	11	8	728	314	89	41	16	36	15
増減率(%) (平成27/22)	△24.5	△90.9	0.0	△29.3	△25.2	△24.7	△4.9	6.3	27.8	46.7
構成比(%)										
平成27年	100.0	0.1	0.8	54.2	24.7	7.1	4.1	1.8	4.8	2.3
平成22年	100.0	0.9	0.6	57.9	25.0	7.1	3.3	1.3	2.9	1.2

図1 経営耕地規模別経営体数の増減数(平27-平22)



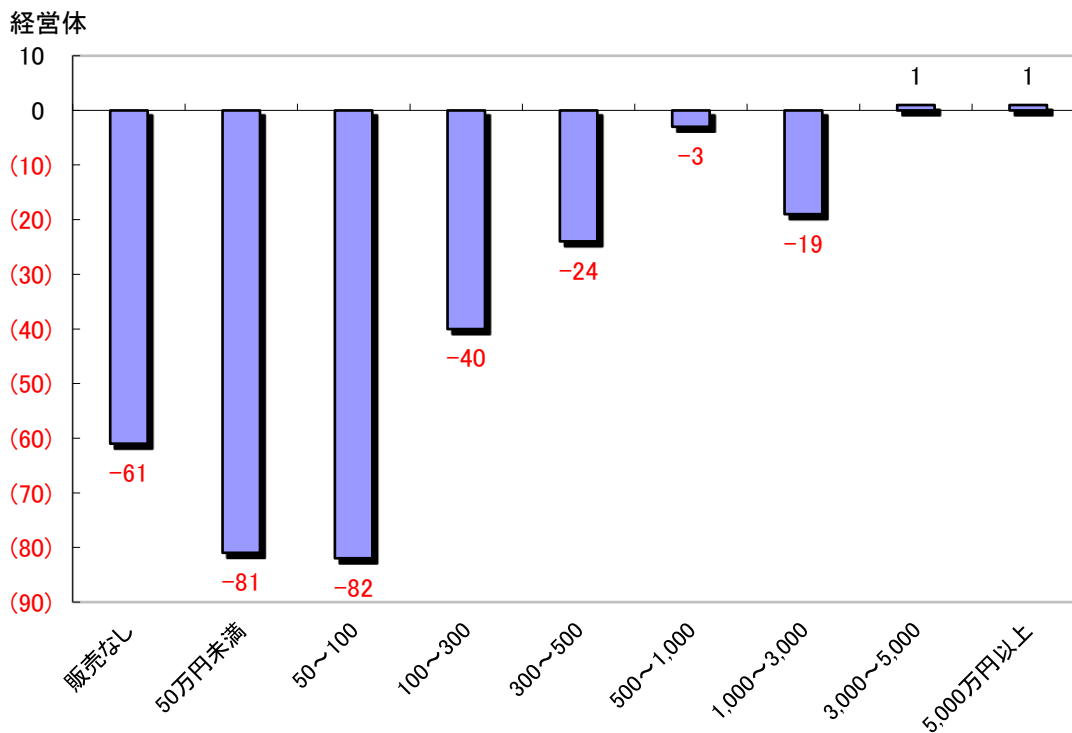
(3) 農産物販売金額規模別経営体数（統計表 p 3 2 ・ p 6 9）

農産物販売金額規模別にみると、3,000万円未満層で減少し、3,000万円以上層が増加した。

表 4 農産物販売金額規模別経営体数の推移

区分	計	販売なし	50万円未満	単位：経営体						
				50～100	100～300	300～500	500～1,000	1,000～3,000	3,000～5,000	5,000万円以上
平成27年	950	161	380	91	114	42	69	77	12	4
平成22年	1,258	222	461	173	154	66	72	96	11	3
増減率(%) (平成27/22)	△24.5	△27.5	△17.6	△47.4	△26.0	△36.4	△4.2	△19.8	9.1	33.3
構成比(%)										
平成27年	100.0	16.9	40.0	9.6	12.0	4.4	7.3	8.1	1.3	0.4
平成22年	100.0	17.6	36.6	13.8	12.2	5.2	5.7	7.6	0.9	0.2

図2 農産物販売金額規模別経営体数の増減数(平27-平22)



(4) 農業経営組織別経営体数（統計表 p 33・p 70）

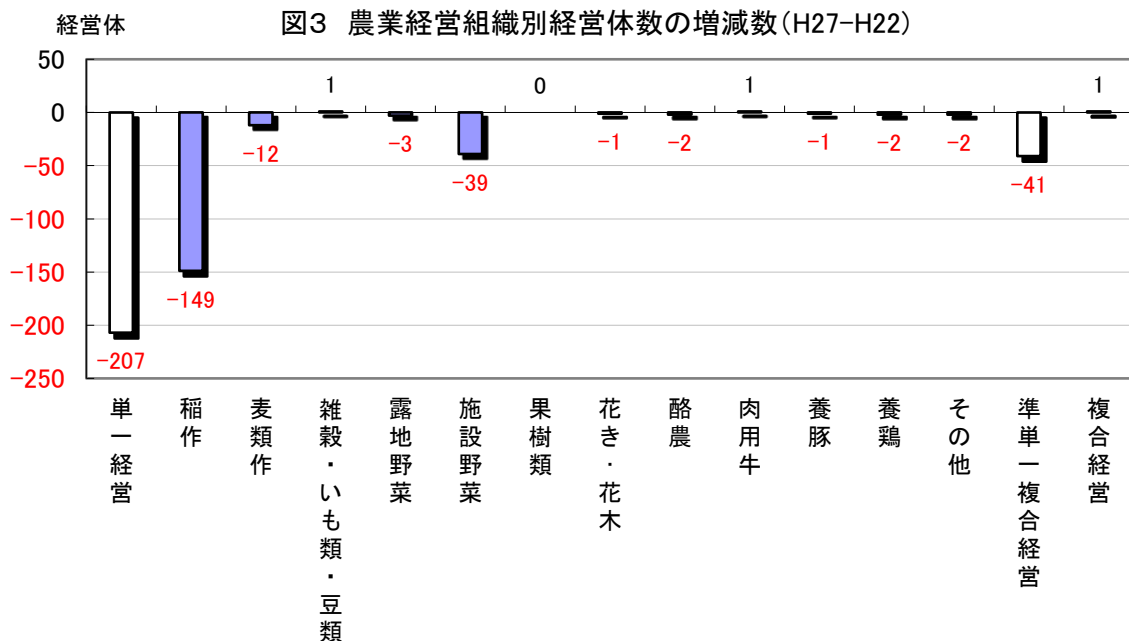
農業経営体のうち販売のあった経営体を農業経営組織別にみると、単一経営は565経営体、準単一複合経営は164経営体で、前回に比べ、それぞれ207経営体、41経営体減少した。また、構成比をみると単一経営が全体に占める割合は71.6%で前回に比べ2.9ポイント減少した。

表5 農業経営組織別経営体数の推移

単位：経営体

区分	販売のあった経営体数	単一経営						
		稲作	麦類作	雑穀・いも類・豆類	露地野菜	施設野菜	果樹類	
平成27年	789	565	417	5	3	31	74	8
平成22年	1,036	772	566	17	2	34	113	8
増減率(%) (平成27/22)	△ 23.8	△ 26.8	△ 26.3	△ 70.6	50.0	△ 8.8	△ 34.5	0.0
構成比(%)								
平成27年	100.0	71.6	52.9	0.6	0.4	3.9	9.4	1.0
平成22年	100.0	74.5	54.6	1.6	0	3.3	10.9	0.8

区分	単一経営 (つづき)						準単一複合経営	複合経営
	花き・花木	酪農	肉用牛	養豚	養鶏	その他		
平成27年	8	7	5	1	-	6	164	60
平成22年	9	9	4	2	2	8	205	59
増減率(%) (平成27/22)	△ 11.1	△ 22.2	25.0	△ 50.0	皆減	△ 25.0	△ 20.0	1.7
構成比(%)								
平成27年	1.0	0.9	0.6	0.1	-	0.8	20.8	7.6
平成22年	0.9	0.9	0.4	0.2	0.2	0.8	19.8	5.7



(5) 借入耕地面積（統計表 p 35・p 72）

借入耕地面積は80,654aで、前回に比べ14,977a増加した。

このうち、田は76,914aで、前回に比べ15,539a増加した。一方、畑は3,377a、樹園地は363aで、前回に比べ、それぞれ412a、150a減少した。

表6 借入耕地面積の推移

単位：a

区分	借入耕地 面積計	田	畑	樹園地
平成27年	80,654	76,914	3,377	363
平成22年	65,677	61,375	3,789	513
増減率(%) (平成27/22)	22.8	25.3	△ 10.9	△ 29.2
構成比(%)				
平成27年	100.0	95.4	4.2	0.5
平成22年	100.0	93.4	5.8	0.8

(6) 貸付耕地面積（統計表 p 36・p 72）

貸付耕地面積は10,273aで、前回に比べ3,232a増加した。このうち、田は5,668aで前回に比べ700a減少し、畑は4,605aで前回に比べ3,932増加した。

表7 貸付耕地面積の推移

単位：a

区分	貸付耕地 面積計	田	畑	樹園地
平成27年	10,273	5,668	4,605	-
平成22年	7,041	6,368	673	-
増減率(%) (平成27/22)	45.9	△ 11.0	584.2	-
構成比(%)				
平成27年	100.0	55.2	44.8	-
平成22年	100.0	90.4	9.6	-

(7) 農業生産（統計表 p 37～）

ア 販売目的で作付した類別作付経営体数

販売目的で作付けした経営体は799経営体で、前回に比べ260経営体減少した。このうち、稲を作付けした経営体は722経営体、麦類を作付けした経営体は188経営体、野菜類を作付けした経営体は272経営体で、前回に比べ、それぞれ265経営体、43経営体、76経営体減少した。

表8 主な販売目的で作付した類別作付け経営体数の推移

単位：経営体

区分	販売目的で作付した実経営体数	稲	麦類	いも類	豆類	野菜類
平成27年	799	722	188	58	15	272
平成22年	1,059	987	231	98	46	348
増減率(%) (平成27/22)	△ 24.6	△ 26.8	△ 18.6	△ 40.8	△ 67.4	△ 21.8
構成比(%)						
平成27年	100.0	90.4	23.5	7.3	1.9	34.0
平成22年	100.0	93.2	21.8	9.3	4.3	32.9

※販売目的で作付けした実農家数は、類別作付け農家数でそれぞれ複数該当する販売農家があるため、内訳の計と一致しない。

イ 家畜を販売目的で飼養している経営体数

家畜を販売目的で飼養している経営体で、乳用牛は8経営体、肉用牛は16経営体で、前回に比べ、それぞれ4経営体、2経営体減少した。

表9 家畜を販売目的で飼養している経営体数の推移

単位：経営体、頭、100羽

区分	乳用牛	肉用牛	豚	採卵鶏	ブロイラー
平成27年	8	16	1	1	-
平成22年	12	18	4	2	1
増減率(%) (平成27/22)	△ 33.3	△ 11.1	△ 75.0	△ 50.0	皆減
1戸あたりの飼養頭数					
平成27年	42.8	X	X	X	-
平成22年	46.0	47.3	347.3	X	X

(8) 作物の類別作付経営体数、作付面積（統計表 p 37～）

販売目的で作付けした作物の経営体数がもっとも多いのは「稲」の722経営体で、次いで「野菜類」の272経営体であった。

表10 主な販売目的で作付した作物の経営体数及び面積の推移

単位：経営体、a

区分	計		稲		麦類		雑穀	
	農家数	面積	農家数	面積	農家数	面積	農家数	面積
平成27年	799	X	722	94,691	188	69,520	8	526
平成22年	1,059	177,061	987	98,989	231	64,691	21	532
増減率(%) (平成27/22)	△ 24.6	…	△ 26.8	△ 4.3	△ 18.6	7.5	△ 61.9	△ 1.1

区分	いも類		豆類		野菜類		花き類・花木	
	農家数	面積	農家数	面積	農家数	面積	農家数	面積
平成27年	58	X	15	X	272	X	15	X
平成22年	98	431	46	1,990	348	9,662	19	560
増減率(%) (平成22/17)	△ 40.8	…	△ 67.4	…	△ 21.8	…	△ 21.1	…

(9) 野菜の栽培経営体数（統計表 p 73～）

販売目的で栽培した野菜の経営体数がもっとも多いのは「だいこん」の91経営体で、次いで「トマト」の85経営体であった。

表11 主な販売目的で作付した野菜の経営体数の推移

単位：経営体

区分	だいこん	にんじん	さといも	はくさい	キャベツ	ほうれんそう
平成27年	91	42	74	58	39	49
平成22年	78	46	62	47	37	70
増減率(%) (平成27/22)	16.7	△ 8.7	19.4	23.4	5.4	△ 30.0

区分	ねぎ	たまねぎ	きゅうり	なす	トマト	いちご
平成27年	72	44	64	55	85	59
平成22年	66	57	68	68	97	90
増減率(%) (平成27/22)	9.1	△ 22.8	△ 5.9	△ 19.1	△ 12.4	△ 34.4

(10) 果樹の栽培経営体数(統計表p74)

販売目的で栽培した果樹の経営体数をもっとも多いのは「温州みかん以外のかんきつ類」及び「くり」の8経営体であった。

表12 主な販売目的で栽培した果樹の経営体数の推移

単位：経営体

区分	温州みかん 以外の かんきつ	ぶどう	かき	くり	うめ	すもも
平成27年	8	7	6	8	2	4
平成22年	7	11	3	9	9	5
増減率(%) (平成27/22)	14.3	△ 36.4	100.0	△ 11.1	△ 77.8	△ 20.0

(1 1) 水稲作の農作業を委託した経営体数 (統計表 p 4 2)

水稲作の農作業を委託した経営体数をみると、全作業を委託した経営体が15経営体、部分作業を委託した経営体が152経営体で、前回に比べ、それぞれ12経営体、174経営体減少した。

表13 水稲作の農作業を委託した経営体数の推移

単位：経営体

区分	水稲作 全作業	水稲作 部分作業	(種 類 別)					
			育苗	耕起 ・代かき	田植	防除	稲刈り ・脱穀	乾燥 ・調整
平成27年	15	152	37	15	21	46	62	133
平成22年	27	326	67	48	67	68	171	273
増減率(%) (平成27/22)	△ 44.4	△ 53.4	△ 44.8	△ 68.8	△ 68.7	△ 32.4	△ 63.7	△ 51.3

(1 2) 水稲作の農作業を受託した経営体数 (統計表 p 7 6)

水稲作の農作業を受託した経営体数をみると、全作業を受託した経営体が13経営体で前回に比べ4経営体増加し、部分作業を受託した経営体は51経営体で前回に比べ37経営体減少した。

表14 水稲作の農作業を受託した経営体数の推移

単位：経営体

区分	水稲作 全作業	水稲作 部分作業	(種 類 別)					
			育苗	耕起 ・代かき	田植	防除	稲刈り ・脱穀	乾燥 ・調整
平成27年	13	51	10	20	24	2	41	32
平成22年	9	88	16	43	43	9	67	63
増減率(%) (平成27/22)	44.4	△ 42.0	△ 37.5	△ 53.5	△ 44.2	△ 77.8	△ 38.8	△ 49.2

3 総農家

(1) 総農家、販売農家、自給的農家数（統計表 p 7 8）

総農家数は1,987戸で、前回に比べ560戸減少した。このうち、販売農家は939戸、自給的農家は1,048戸で、前回に比べ、それぞれ298戸、262戸減少した。

なお、総世帯に占める農家世帯の割合を示す農家率は3.3%となり、前回に比べ1.0ポイント低下した。

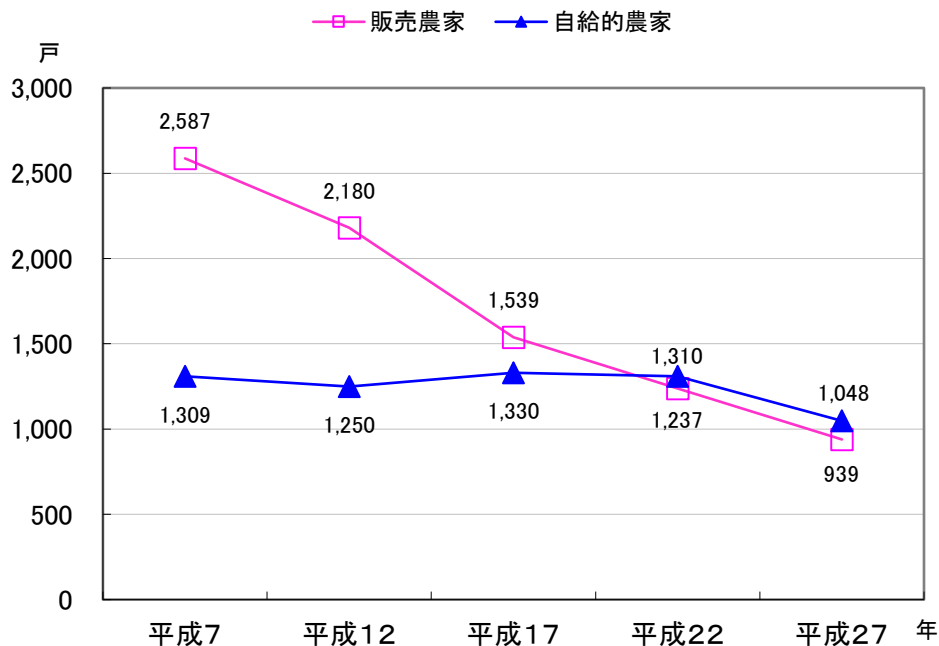
表15 農家数、販売農家数、自給的農家数

単位：戸

区分	農家数		総世帯数	農家率 (%)	
	販売農家	自給的農家			
平成27年	1,987	939	1,048	60,186	3.3
平成22年	2,547	1,237	1,310	59,134	4.3
増減率 (%) (平成27/22)	△ 22.0	△ 24.1	△ 20.0	1.8	△ 23.4
構成比 (%)					
平成27年	100.0	47.3	52.7	-	-
平成22年	100.0	48.6	51.4	-	-

注：総世帯数は、各年の国勢調査結果による。

図4 農家数の推移



(2) 総農家の経営耕地面積（統計表 p 79・86）

総農家の経営耕地面積は175,691aで、前回に比べ15,102a減少した。農家1戸あたりの経営耕地面積は88.4aで、前回に比べ13.5a増加した。

表16 総農家の経営耕地面積

単位：a、戸

区分	総農家の 経営耕地面積		農家数	農家 1戸あたりの 経営耕地面積
	販売農家	自給的農家		
平成27年	175,691	156,890	18,801	88.4
平成22年	190,793	167,256	23,537	74.9
増減率(%) (平成27/22)	△ 7.9	△ 6.2	△ 20.1	△ 22.0
構成比(%)				
平成27年	100.0	89.3	10.7	-
平成22年	100.0	87.7	12.3	-

4 販売農家

(1) 主副業別農家数（統計表 p 83）

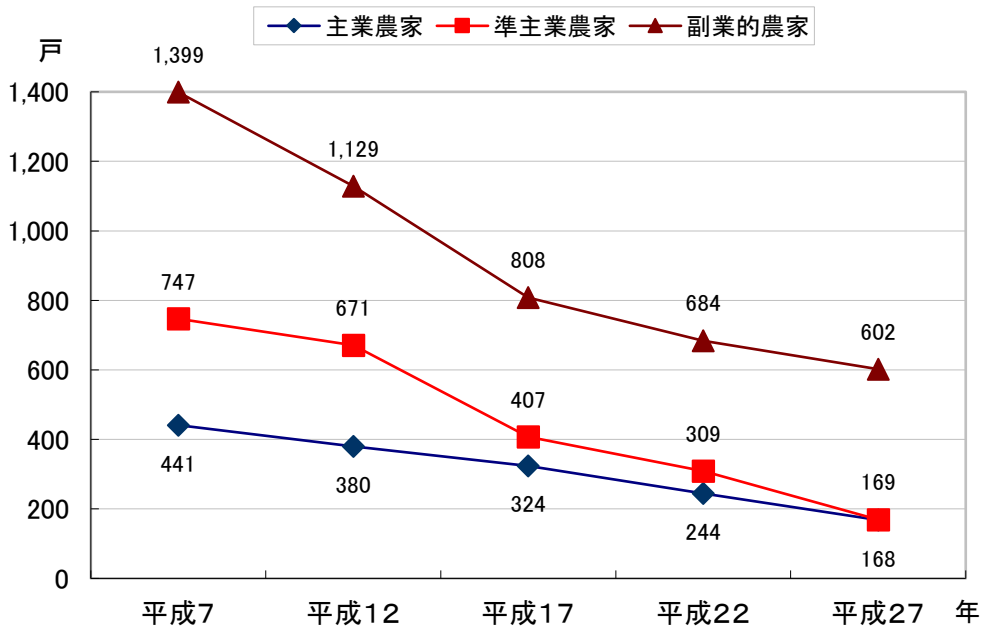
販売農家を主副業別にみると、主業農家は168戸、準主業農家は169戸、副業的農家は602戸で、前回に比べ、それぞれ76戸、140戸、82戸減少した。

表17 主副業別販売農家数の推移

単位：戸

区分	販売農家	主業農家		準主業農家		副業的農家
			65歳未満の農業専従者がいる		65歳未満の農業専従者がいる	
平成27年	939	168	133	169	45	602
平成22年	1,237	244	189	309	75	684
増減率(%) (平成27/22)	△ 24.1	△ 31.1	△ 29.6	△ 45.3	△40.0	△ 12.0
構成比(%)						
平成27年	100.0	17.9	14.2	18.0	4.8	64.1
平成22年	100.0	19.7	15.3	25.0	6.1	55.3

図5 主副業別販売農家数の推移



(2) 専兼業別農家数（統計表 p 83）

販売農家を専兼業別にみると、専業農家は331戸、兼業農家は608戸で、前回に比べ、それぞれ27戸、271戸減少した。兼業農家のうち第1種兼業農家は112戸、第2種兼業農家は496戸で、前回に比べ、それぞれ49戸、222戸減少した。

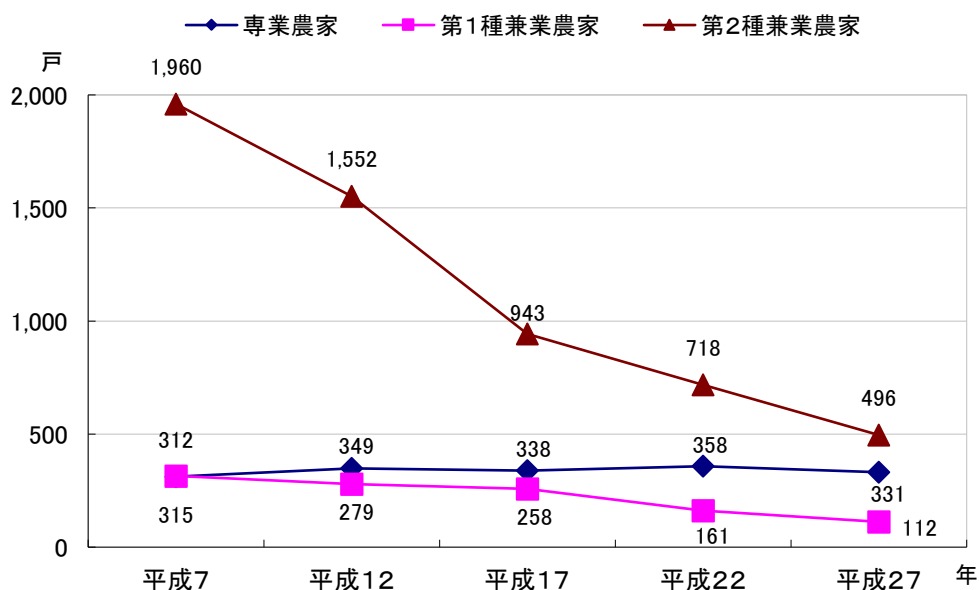
表18 専兼業別販売農家数の推移

単位：戸

区分	販売農家	専業農家	生産年齢人口		兼業農家	第1種兼業農家	第2種兼業農家
			男子生産年齢人口がいる	女子生産年齢人口がいる			
平成27年	939	331	102	88	608	112	496
平成22年	1,237	358	127	115	879	161	718
増減率(%) (平成27/22)	△ 24.1	△ 7.5	△ 19.7	△ 23.5	△ 30.8	△ 30.4	△ 30.9
構成比(%)							
平成27年	100.0	35.3	10.9	9.4	64.7	11.9	52.8
平成22年	100.0	28.9	10.3	9.3	71.1	13.0	58.0

※「生産年齢人口」…15歳以上65歳未満の人口

図6 販売農家数と専兼業別販売農家数構成割合の推移



(3) 世帯員数、就業状態（統計表 p 87～）

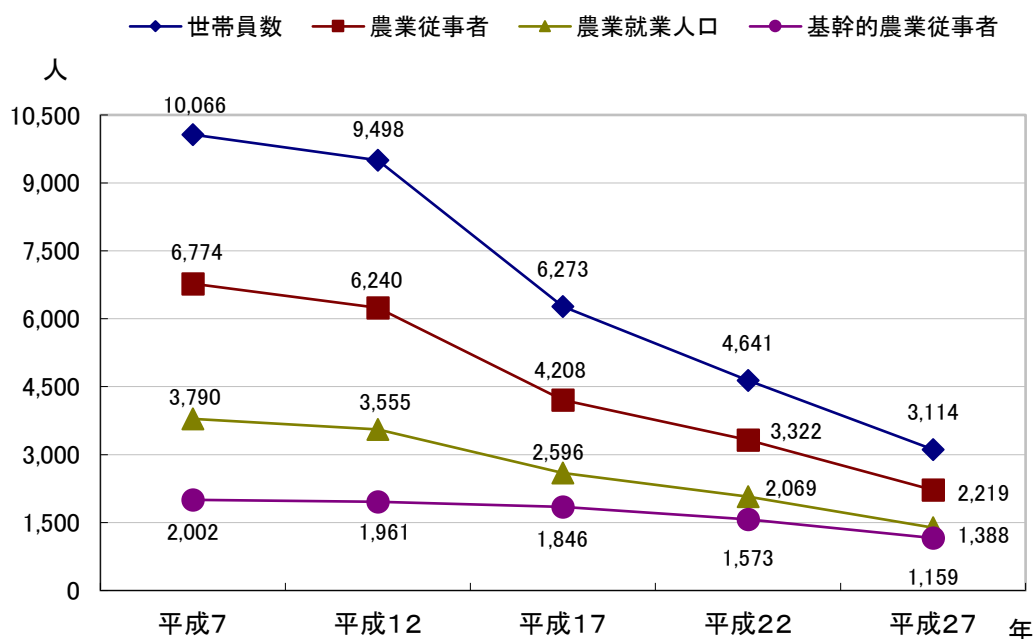
販売農家の世帯員数は3,114人で前回に比べ1,527人減少した。このうち、農業従事者は2,219人、農業就業人口は1,388人、基幹的農業従事者は1,159人で、前回に比べ、それぞれ1,103人、681人、414人減少した。

表19 農家世帯員数、農業従事者、農業就業人口、基幹的農業従事者の推移

単位：人

区 分			農家世帯員数	農業従事者		
				農業従事者	農業就業人口	基幹的農業従事者
実数	男女計	平成27年	3,114	2,219	1,388	1,159
		平成22年	4,641	3,322	2,069	1,573
	男	平成27年	1,552	1,245	743	701
		平成22年	2,312	1,806	976	897
	女	平成27年	1,562	974	645	458
		平成22年	2,329	1,516	1,093	676
増減率(%) (平成27/22)		男女計	△ 32.9	△ 33.2	△ 32.9	△ 26.3
		男	△ 32.9	△ 31.1	△ 23.9	△ 21.9
		女	△ 32.9	△ 35.8	△ 41.0	△ 32.2

図7 農家世帯員数、農業従事者、農業就業人口、基幹的農業従事者の推移



(4) 耕地種類別経営耕地面積（統計表 p 8 6）

販売農家の経営耕地面積は156,890aで前回に比べ10,366a減少した。これを耕地種類別にみると、田が142,747a、畑が13,287a、樹園地が856aで、前回に比べ、それぞれ6,658a、3,464a、244a減少した。

表20 耕地種類別経営耕地面積の推移

単位：戸、a

区分	販売農家数	経営耕地面積計	1戸当りの経営耕地面積	田		畑		樹園地	
				農家数	面積	農家数	面積	農家数	面積
平成27年	939	156,890	167.1	927	142,747	567	13,287	39	856
平成22年	1,237	167,256	135.2	1,222	149,405	828	16,751	58	1,100
増減率(%) (平成27/22)	△ 24.1	△ 6.2	23.6	△ 24.1	△ 4.5	△ 31.5	△ 20.7	△ 32.8	△ 22.2
構成比(%)									
平成27年	…	100.0	…	…	91.0	…	8.5	…	0.5
平成22年	…	100.0	…	…	89.3	…	10.0	…	0.7

(5) ハウス・ガラス室を使用した農家数及び総面積（統計表 p 9 5）

販売農家のうちハウス・ガラス室を使用した農家数は159戸、総面積は3,830aで、前回に比べ、それぞれ48戸、891a減少した。

表21 ハウス・ガラス室を使用した経営体数及び総面積の推移

単位：戸、a

区分	販売農家数	ハウス・ガラス室を使用した農家数	ハウス・ガラス室の総面積	ハウス・ガラス室を使用した農家数の割合(%)
平成27年	939	159	3,830	16.9
平成22年	1,237	207	4,721	16.7
増減率(%) (平成27/22)	△ 24.1	△ 23.2	△ 18.9	1.2

(6) 農業用機械（統計表 p 95）

販売農家が所有する農業用機械の台数は、動力田植機が731台、トラクターが1,065台、コンバインが638台で、前回に比べ、それぞれ289台、390台、229台減少した。

表22 農業用機械の保有台数の推移

単位：戸、台

区分	動力田植機		トラクター		コンバイン	
	農家数	台数	農家数	台数	農家数	台数
平成27年	725	731	796	1,065	629	638
平成22年	1,009	1,020	1,128	1,455	858	867
増減率(%) (平成27/22)	△ 28.1	△ 28.3	△ 29.4	△ 26.8	△ 26.7	△ 26.4

(7) 環境保全型農業への取組み（統計表 p 96）

販売農家のうち環境保全型農業に取り組んでいる農家数は224戸で、前回に比べ233戸減少した。

表23 環境保全型農業に取り組んでいる農家数の推移

単位：戸

区分	販売農家数	環境保全型農業に取り組んでいない	環境保全型農業に取り組んでいる	環境保全型農業に取り組んでいる		
				化学肥料の低減	農薬の低減	堆肥による土作り
平成27年	939	715	224	121	176	114
平成22年	1,237	780	457	295	370	224
増減率(%) (平成27/22)	△ 24.1	△ 8.3	△ 51.0	△ 59.0	△ 52.4	△ 49.1

5 林業経営体

(1) 保有山林面積規模別経営体数 (統計表 p 6 3)

林業経営体を保有山林面積規模別の構成比で見ると、5ha未満層は5経営体（全体に占める割合17.9%）、5～10ha層は7経営体（同25.0%）、10～30ha層は9経営体（同32.1%）、30～50ha層は2経営体（同7.1%）、50ha以上層は5経営体（同17.9%）となった。

表24 保有山林面積規模別経営体数

単位：経営体

区分	計	5ha 未満	5 ～ 10	10 ～ 30	30 ～ 50	50ha 以上
平成27年	28	5	7	9	2	5
平成22年	37	12	7	10	3	5
構成比(%)						
平成27年	100.0	17.9	25.0	32.1	7.1	17.9
平成22年	100.0	32.4	18.9	27.0	8.1	13.5

(2) 林産物の販売金額規模別経営体数 (統計表 p 6 4)

林業経営体を林産物販売金額規模別の構成比で見ると、販売なし層が23経営体で、全体の82.1%を占める。

表25 林産物販売金額規模別経営体数

単位：経営体

区分	計	販売 なし	50万円 未満	50 ～ 100	100 ～ 200	200万円 以上
平成27年	28	23	1	2	1	1
平成22年	37	31	3	1	1	1
構成比(%)						
平成27年	100.0	82.1	3.6	7.1	3.6	3.6
平成22年	100.0	83.8	8.1	2.7	2.7	2.7

6 耕作放棄地面積

(1) 総農家の耕作放棄地面積（統計表 p 81）

総農家の耕作放棄地面積は10,914aで、前回に比べ1,385a減少した。
また、土地持ち非農家の耕作放棄地面積は23,050haで、前回に比べ2,490ha増加した。

表26 耕作放棄地面積の推移

単位：a

区分	総農家			土地持ち 非農家
	販売農家	自給的農家		
平成27年	10,914	3,870	7,044	23,050
平成22年	12,299	3,556	8,743	20,560
増減率(%) (平成27/22)	△ 11.3	8.8	△ 19.4	12.1
構成比(%)				
平成27年	100.0	35.5	64.5	-
平成22年	100.0	28.9	71.1	-

(2) 販売農家の耕作放棄地面積（統計表 p 96）

販売農家の耕作放棄地面積は3,870aで前回に比べ314a増加した。このうち、田は2,474aで前回に比べ617a増加した。

表27 販売農家の耕作放棄地面積の推移

単位：a

区分	耕作放棄地 面積計	田	畑	樹園地
平成27年	3,870	2,474	X	X
平成22年	3,556	1,857	1,619	80
増減率(%) (平成27/22)	8.8	33.2
構成比(%)				
平成27年	100.0	63.9
平成22年	100.0	52.2	45.5	2.2

7 旧市町村別農家数（統計表 p 78）

旧市町村別総農家数は北郷村の234戸（全体に占める構成比11.8%）が最も多く、続いて毛野村の195戸（同9.8%）、富田村の190戸（同9.6%）の順になった。

一方、旧市町村別販売農家数は富田村の125戸（同13.3%）が最も多く、続いて久野村の118戸（同12.6%）、北郷村の106戸（同11.3%）の順になった。

表28 旧市町村別総農家数の推移

単位：戸

旧市町村別	総 農 家 数			増減率(%) (平成27/22)	構 成 比 (%)	
	平成17年	平成22年	平成27年		平成22年	平成27年
計	2,869	2,547	1,987	△ 22.0	100.0	100.0
足利市	65	58	39	△ 32.8	2.3	2.0
毛野村	269	238	195	△ 18.1	9.3	9.8
富田村	264	237	190	△ 19.8	9.3	9.6
北郷村	342	314	234	△ 25.5	12.3	11.8
名草村	219	181	131	△ 27.6	7.1	6.6
三重村	53	44	38	△ 13.6	1.7	1.9
山前村	99	90	80	△ 11.1	3.5	4.0
山辺町	132	120	95	△ 20.8	4.7	4.8
葉鹿町	59	64	46	△ 28.1	2.5	2.3
三和村	185	154	105	△ 31.8	6.0	5.3
小俣町	159	140	119	△ 15.0	5.5	6.0
御厨町	229	200	159	△ 20.5	7.9	8.0
梁田村	153	137	112	△ 18.2	5.4	5.6
久野村	243	208	167	△ 19.7	8.2	8.4
筑波村	231	204	157	△ 23.0	8.0	7.9
矢場川村	167	158	120	△ 24.1	6.2	6.0

表29 旧市町村別販売農家数の推移

単位：戸

旧市町村別	販 売 農 家 数			増減率(%) (平成27/22)	構 成 比 (%)	
	平成17年	平成22年	平成27年		平成22年	平成27年
計	1,539	1,237	939	△ 24.1	100.0	100.0
足利市	26	18	10	△ 44.4	1.5	1.1
毛野村	154	120	91	△ 24.2	9.7	9.7
富田村	192	162	125	△ 22.8	13.1	13.3
北郷村	149	128	106	△ 17.2	10.3	11.3
名草村	95	69	39	△ 43.5	5.6	4.2
三重村	11	8	6	△ 25.0	0.6	0.6
山前村	24	19	11	△ 42.1	1.5	1.2
山辺町	76	63	45	△ 28.6	5.1	4.8
葉鹿町	10	4	3	△ 25.0	0.3	0.3
三和村	56	38	30	△ 21.1	3.1	3.2
小俣町	47	42	36	△ 14.3	3.4	3.8
御厨町	148	118	96	△ 18.6	9.5	10.2
梁田村	104	89	68	△ 23.6	7.2	7.2
久野村	179	143	118	△ 17.5	11.6	12.6
筑波村	160	128	97	△ 24.2	10.3	10.3
矢場川村	108	88	58	△ 34.1	7.1	6.2