

## 《令和4年度公表》

### 足利市の人事行政の運営などの状況(給与・定員管理等の状況)

「足利市人事行政の運営等の状況の公表に関する条例」に基づき、市職員の給与、勤務条件などの状況についてお知らせします。

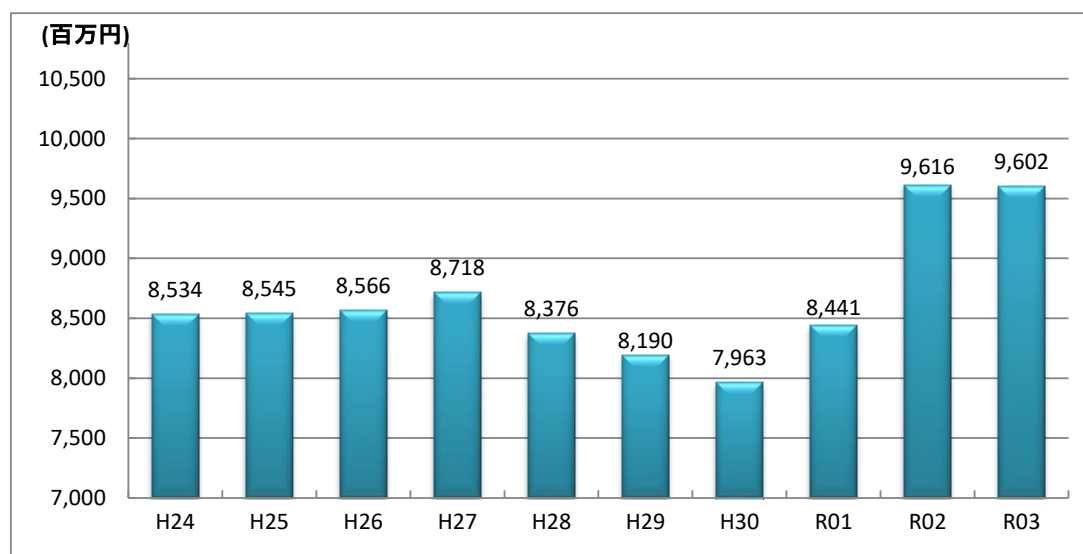
#### 1 総括

##### (1) 人件費の状況(普通会計決算)

区分	住民基本台帳人口(R03年度末)	歳出額 A	実質収支	人件費 B	人件費率 B/A	(参考)R02年度 人件費率
	人	千円	千円	千円	%	%
令和3年度	143,298	56,530,138	3,053,532	9,602,384 (9,154,712)	17.0 (16.2)	13.8 (13.1)

(注) 人件費及び人件費率の( )内は、正副市長、市議会議員、各種委員などの特別職に支給される給料、報酬などを除いたものです。

##### (2) 人件費の推移(普通会計決算)



(注) 令和2年度から会計年度任用職員分を含みます。

##### (3) 職員給与費の状況(普通会計決算)

区分	職員数 A	給与費				1人当たり給与費 B/A	(参考)類似団体平均 1人当たり給与費
		給料	職員手当	期末・勤勉手当	計 B		
令和3年度	人 994	千円 3,700,082	千円 936,538	千円 1,430,907	千円 6,067,527	千円 6,104	千円 6,038

(注) 1 職員手当には退職手当を含みません。

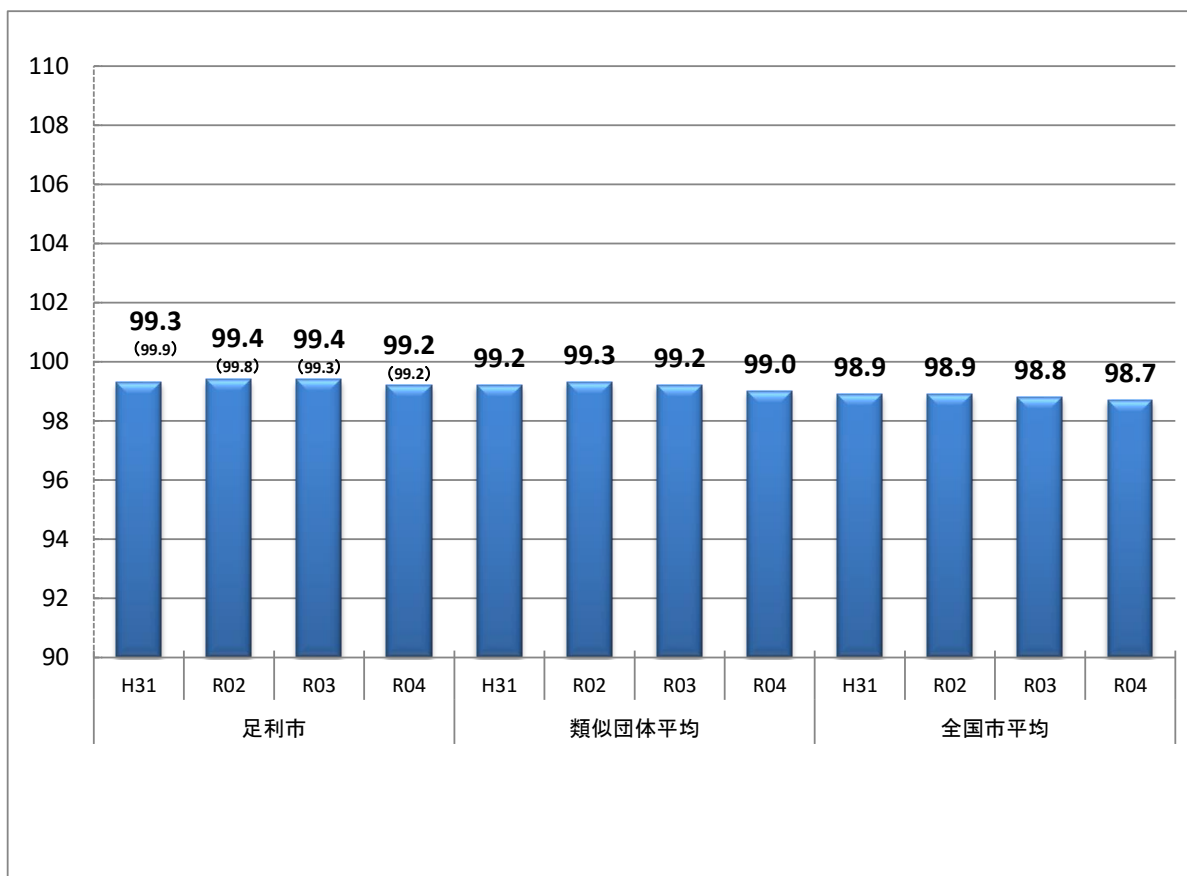
2 職員数は、令和3年4月1日現在の人数です。

##### (4) 特記事項

(給与減額の状況)

減額措置の取組	減額実施期間
なし	—

(5) ラスパイレス指数の状況(各年4月1日現在)



- (注) 1 ラスパイレス指数とは、国家公務員の給与水準を100とした場合の地方公務員の給与水準を示す指数です。  
 2 ( )書きの数値は、地域手当補正後ラスパイレス指数を指します。地域手当補正後ラスパイレス指数とは、地域手当を加味した地域における国家公務員と地方公務員の給与水準を比較するため、地域手当の支給率を用いて補正したラスパイレス指数です。  
 (補正前のラスパイレス指数 × (1 + 当該団体の地域手当支給率) / (1 + 国の指定基準に基づく地域手当支給率) により算出。)  
 3 類似団体平均とは、人口規模、産業構造が類似している団体のラスパイレス指数を単純平均したものです。

(6) 給与制度の総合的見直しの実施状況について

給料表の見直し・・・実施(実施日:平成27年4月1日)

国家公務員の見直しの状況を踏まえて、平均2%引下げました。

激変緩和のため、3年間(平成30年3月31日まで)の経過措置(現給保障)を実施しました。

2 職員の平均給与月額、初任給等の状況

(1) 職員の平均年齢、平均給料月額及び平均給与月額の状況(令和4年4月1日現在)

① 一般行政職

区分	平均年齢	平均給料月額	平均給与月額	平均給与月額 (国比較ベース)
足利市	41.9歳	320,100円	395,250円	351,664円
栃木県	42.4歳	322,428円	396,247円	352,940円
国	42.7歳	323,711円	—	405,049円
類似団体	42.4歳	317,835円	392,990円	353,422円

② 技能労務職

区分	公務員					民間			参考
	平均年齢	職員数	平均給料月額	平均給与月額(A)	平均給与月額(国比較ベース)	対応する民間の類似職種	平均年齢	平均給与月額(B)	A/B
足利市	53.4歳	54人	338,300円	380,244円	349,772円	—	—	—	—
うち 清掃職員	54.8歳	16人	342,300円	391,894円	348,838円	廃棄物処理業従業員	47.0歳	306,000円	1.28
うち 用務員	52.8歳	6人	338,400円	369,567円	349,650円	用務員	49.1歳	236,600円	1.56
うち 自動車運転手	56.3歳	9人	341,700円	390,244円	349,544円	自家用自動車運転者	57.0歳	260,500円	1.50
栃木県	53.9歳	222人	304,873円	342,861円	324,108円	—	—	—	—
国	51.1歳	2,114人	286,570円	—	328,416円	—	—	—	—
類似団体	53.3歳	41人	315,377円	351,773円	330,662円	—	—	—	—

区分	参考		
	年収ベース(試算値)の比較		
	公務員(C)	民間(D)	C/D
足利市	—	—	—
うち 清掃職員	6,249,928円	4,236,800円	1.48
うち 用務員	5,972,204円	3,186,100円	1.87
うち 自動車運転手	6,252,628円	3,385,600円	1.85

- (注) 1 「平均給料月額」とは、令和4年4月1日現在における各職種ごとの職員の基本給の平均です。
- 2 「平均給与月額」とは、給料月額と毎月支払われる扶養手当、住居手当、時間外勤務手当などのすべての諸手当の額を合計したものであり、地方公務員給与実態調査において明らかにされているものです。また、「平均給与月額(国比較ベース)」は、比較のため、国家公務員と同じベース(=時間外勤務手当等を除いたもの)で算出しています。
- 3 民間データは、賃金構造基本統計調査において公表されているデータを使用しています。(平成30～令和2年の3ヶ年平均)
- 4 技能労務職の職種と民間の職種等の比較にあたり、年齢、業務内容、雇用形態等の点において完全に一致しているものではありません。
- 5 年収ベースの「公務員(C)」及び「民間(D)」のデータは、それぞれ平均給与月額を12倍したものに、公務員においては前年度に支給された期末・勤勉手当、民間においては前年に支給された年間賞与の額を加えた試算値です。

(2) 職員の初任給の状況(令和4年4月1日現在)

区分	足利市	栃木県	国
一般行政職	大学卒	182,200円	182,200円
	高校卒	154,900円	150,600円

(3) 職員の経験年数別・学歴別平均給料月額の状況(令和4年4月1日現在)

区分	経験年数10年	経験年数20年	経験年数25年	経験年数30年
一般行政職	大学卒	251,326円	359,273円	381,121円
	高校卒	—	298,400円	—
技能労務職	高校卒	—	—	295,100円
	中学卒	—	—	—

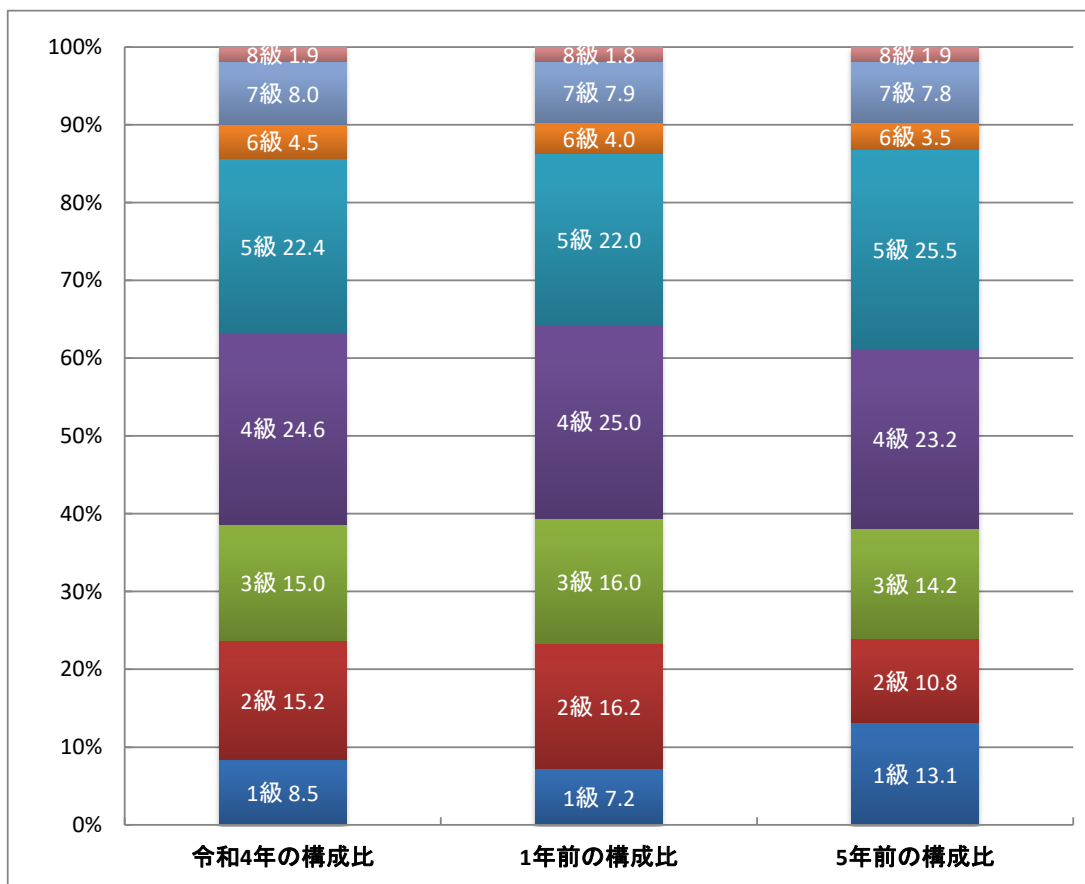
### 3 一般行政職の級別職員数等の状況

(1) 一般行政職の級別職員数及び給料表の状況(令和4年4月1日現在)

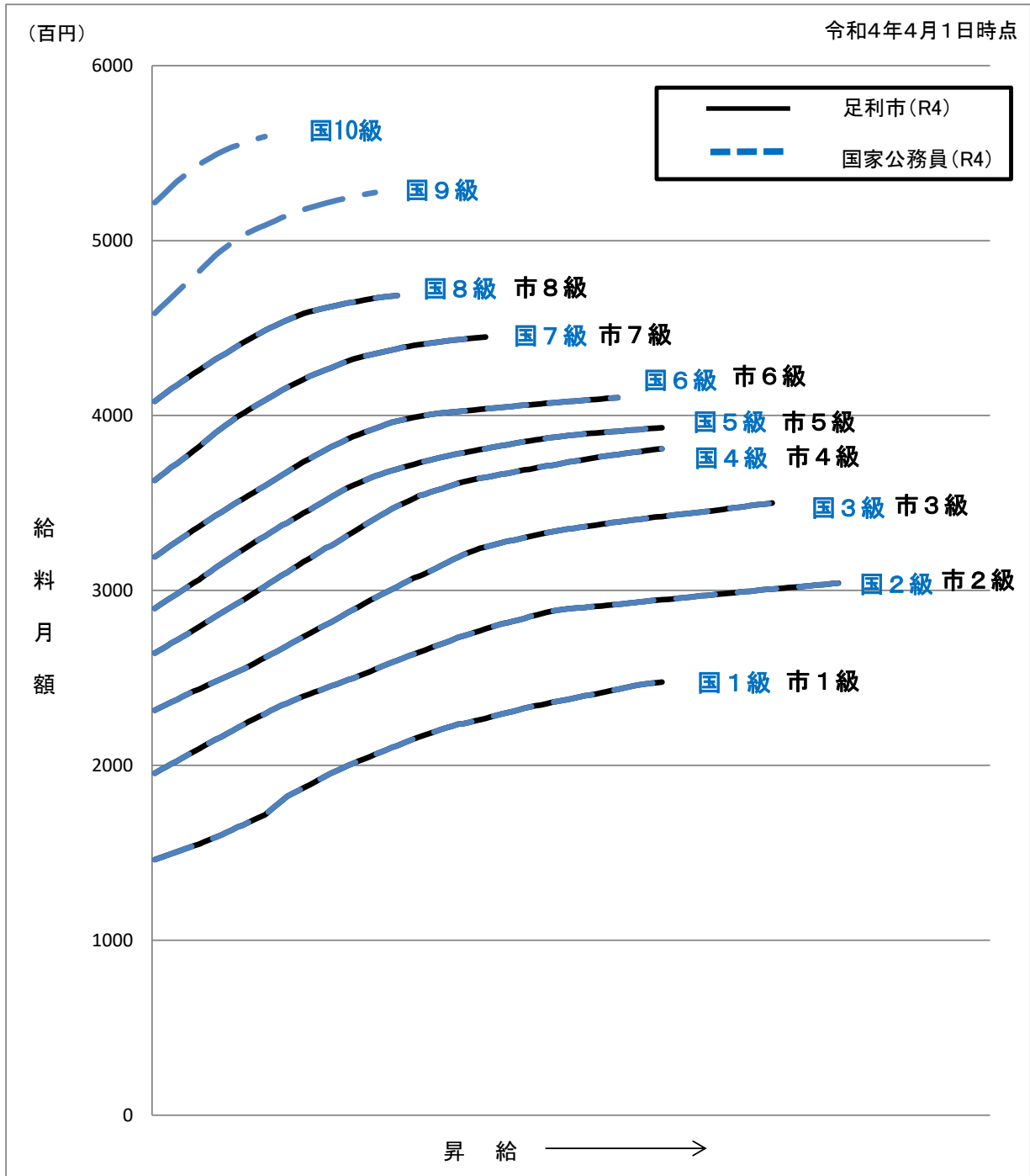
区分	1級	2級	3級	4級	5級	6級	7級	8級
標準的な職務内容	主事 技師	主事 技師	主任	主査	主幹 副主幹	課長補佐	参事 課長	部長 副部長
職員数(人)	53	95	94	154	140	28	50	12
構成比(%)	8.5	15.2	15.0	24.6	22.4	4.5	8.0	1.9
1号給の給料月額	146,100円	195,500円	231,500円	264,200円	289,700円	319,200円	362,900円	408,100円
最高号給の給料月額	247,600円	304,200円	350,000円	381,000円	393,000円	410,200円	444,900円	468,600円

(注)1 足利市の給与条例に基づく給料表の級区分による職員数です。

2 標準的な職務内容とは、それぞれの級に該当する代表的な職務です。



(2) 国との給料表カーブ比較表(行政職(一))



(3) 昇給への勤務成績の反映状況

令和3年4月2日から令和4年4月1日までに における運用	管理職員		一般職員	
イ 人事評価(勤務成績)を活用している	○		○	
活用している昇給区分	昇給可能な区分	昇給実績がある区分	昇給可能な区分	昇給実績がある区分
標準に加え、上位及び下位の区分	○		○	○
標準に加え、上位の区分		○		
標準に加え、下位の区分				
標準の区分のみ				
ロ 人事評価を活用していない				

#### 4 職員の手当の状況

##### (1) 期末手当・勤勉手当

足利市	栃木県	国
1人当たり平均支給額(R03年度) 1,456千円	1人当たり平均支給額(R03年度) 1,635千円	—
(R03年度支給割合) 期末手当 2.40月分 勤勉手当 1.90月分	(R03年度支給割合) 期末手当 2.40月分 勤勉手当 1.90月分	(R03年度支給割合) 期末手当 2.40月分 勤勉手当 1.90月分
(加算措置の状況) 職制上の段階、職務の級等による 加算措置 ・役職加算 5%~20%	(加算措置の状況) 職制上の段階、職務の級等による 加算措置 ・役職加算 5%~20% ・管理職加算 15%~22%	(加算措置の状況) 職制上の段階、職務の級等による 加算措置 ・役職加算 5%~20% ・管理職加算 10%~25%

##### ○ 勤勉手当への勤務実績の反映状況

令和3年度中における運用	管理職員		一般職員	
イ 人事評価(勤務成績)を活用している	○		○	
活用している成績率	支給可能な成績率	支給実績がある成績率	支給可能な成績率	支給実績がある成績率
標準に加え、上位及び下位の区分	○		○	○
標準に加え、上位の区分		○		
標準に加え、下位の区分				
標準の区分のみ				
ロ 人事評価を活用していない				

##### (2) 退職手当(令和4年4月1日現在)

足利市			国		
(支給率)	自己都合	勸奨・定年	(支給率)	自己都合	勸奨・定年
勤続20年	19.6695月分	24.586875月分	勤続20年	19.6695月分	24.586875月分
勤続25年	28.0395月分	33.27075月分	勤続25年	28.0395月分	33.27075月分
勤続35年	39.7575月分	47.709月分	勤続35年	39.7575月分	47.709月分
最高限度額	47.709月分	47.709月分	最高限度額	47.709月分	47.709月分
その他の加算措置	・定年前早期退職特例措置 (2%~45%加算) ・調整額 (21,700~59,550円×60月分)		その他の加算措置	・定年前早期退職特例措置 (2%~45%加算) ・調整額 (21,700~95,400円×60月分)	
1人当たり平均支給額	10,563千円	21,111千円			

(注) 退職手当の1人当たり平均支給額は、令和3年度に退職した職員に支給された平均額です。

##### (3) 地域手当(令和4年4月1日現在)

支給実績(R03年度決算)		1,544千円	
支給職員1人当たり平均支給年額(R03年度決算)		193,058円	
支給対象地域	支給率	支給対象職員数	国の制度(支給率)
足利市	0%	—	0%
特別区	20%	—	20%
宇都宮市	6%	7	6%
三原市	3%	1	3%

## (4) 特殊勤務手当(令和4年4月1日)

区分		全職種		
支給実績(R03年度決算)		18,242千円		
支給職員1人当たり平均支給年額(R03年度決算)		66,333円		
職員全体に占める手当支給職員の割合(R03年度決算)		26.3%		
手当の種類(手当数)		15		
手当の名称	主な支給対象職員	主な支給対象業務	支給単価	支給実績(R03年度決算)
市税等の事務に従事した職員の特殊勤務手当	市税等事務に従事した職員	市税の調査、検査	日 200円	536千円
		市税、税外収入金の徴収整理等	日 300円	
社会福祉業務に従事した職員の特殊勤務手当	福祉事務所に勤務する職員	生活保護法による窓口業務	月 3,000円	669千円
行旅死病人の救護、取扱いに従事した職員の特殊勤務手当	行旅死病人の救護、取扱いに従事した職員	行旅死亡人の取扱い	1回 6,000円	—
		行旅病人の救護	1回 2,000円	—
感染症防疫作業に従事した職員の特殊勤務手当	感染症の防疫に従事した職員	患家の消毒等	日 400円	—
放射線取扱作業に従事した職員の特殊勤務手当	放射線取扱作業に従事した職員	放射線取扱作業に従事	日 250円	—
汚物処理作業等に従事した職員の特殊勤務手当	汚物処理作業等に従事した職員	し尿処理作業	日 600円	2,611千円
		自動車運転業務	日 600円	
		下水道管きよ清掃又は修理作業	日 1,000円	
		その他汚物処理作業	日 550円	
斎場業務に従事した職員の特殊勤務手当	斎場業務に従事した職員	バスの運転	日 1,200円	954千円
		その他斎場の管理運営	日 1,000円	
病害虫防除作業等に従事した職員の特殊勤務手当	病害虫防除作業等に従事した職員	病害虫防除又は駆除作業	日 300円	—
道路整備等に従事した職員の特殊勤務手当	道路整備等に従事した職員	道路等の簡易舗装作業	日 200円	821千円
電気主任技術者の特殊勤務手当	電気主任技術者	高圧電気取扱作業	月 3,000円	72千円
用地交渉業務に従事した職員の特殊勤務手当	用地交渉業務に従事した職員	用地取得等交渉業務(長期にわたるもの)	日 200円	—
ボイラー取扱作業に従事した職員の特殊勤務手当	ボイラー取扱作業に従事した職員	ボイラー取扱主任1級の資格を有する施設の取扱主任者	月 2,500円	—
		その他ボイラーの取扱作業	月 1,500円	
消防職員の特殊勤務手当	消防職員	火災発生時に出勤(はしご車による消火業務)	1回 300円 (200円加算)	12,040千円
		救急業務のため出勤(救急救命士の資格を有し、当該業務に従事)	1回 150円 (200円加算)	
		救助業務のため出勤(現に救護をした職員)	1回 200円 (200円加算)	
		自然災害等が発生し、または発生するおそれのある場所における現場業務	1回 300円	
		機関員の業務	100円加算	
		夜間特殊業務	1回 250円	
		新型コロナウイルス感染者に接触する業務	日 4,000円	
バスの運転に従事した職員の特殊勤務手当	定員10人以上のバスの運転に従事した職員	1日の走行距離が100キロメートル以上の場合	日 500円	258千円
		1日の走行距離が100キロメートル未満の場合	日 400円	
建築主事の特殊勤務手当	建築主事	建築物審査業務	月 5,000円	180千円

(5) 時間外勤務手当

支給実績(R02年度決算)	388,438千円
職員1人当たり平均支給年額(R02年度決算)	472千円
支給実績(R03年度決算)	424,237千円
職員1人当たり平均支給年額(R03年度決算)	516千円

※職員一人当たり平均支給年額を算出する際の職員数は、支給実績と同じ年度の4月1日現在の総職員数(制度上時間外勤務手当の支給対象とならない職員を除く。)であり、短時間勤務職員を含みます。

(6) その他の手当(令和4年4月1日)

手当名	内容及び支給単価	国の制度との異同	支給実績(R03年度決算)	支給職員1人当たり平均支給年額(R03年度決算)
扶養手当	1 配偶者・父母等 月額 6,500円(8級職員は月額 3,500円) 2 子 月額 10,000円 3 16歳から22歳までの子を扶養 月額1人 5,000円加算	同じ	120,596千円	244千円
住居手当	借家・借間 家賃に応じて(月額限度28,000円)	同じ	64,455千円	269千円
通勤手当	1 交通機関利用者 相当額を支給(月額限度55,000円) 2 交通用具使用者 通勤距離に応じて(月額限度31,600円)	同じ	47,893千円	53千円
管理職手当	主幹以上の職員 職に応じて46,100円～108,100円	同じ	159,907千円	695千円
管理職特別勤務手当	1 週休日・休日に4時間以上勤務した主幹以上の職員 職に応じて1回6,000円～10,000円(6時間超は50%割増) 2 平日午前0時から5時までの間に1時間以上勤務した主幹以上の職員 職に応じて1回3,000円～5,000円	異なる	4,159千円	20千円
夜間勤務手当	午後10時から翌日の午前5時までの間に勤務する職員 勤務1時間当たりの給与額の25%	同じ	19,849千円	148千円
休日勤務手当	勤務1時間当たりの給与額の135%	同じ	51,232千円	382千円

5 特別職の報酬等の状況(令和4年4月1日現在)

区分	給料月額等		
		(参考)類似団体における最高/最低額	
給料	市長	1,015,000円	1,073,000円/884,000円
	副市長	836,000円	881,000円/708,000円
	教育長	677,000円	
報酬	議長	587,000円	630,000円/452,000円
	副議長	537,000円	550,000円/390,000円
	議員	498,000円	520,000円/366,000円
期末手当	市長 副市長	・R03年度支給割合 3.25月分 ・加算措置の状況 45%加算	
	議長 副議長 議員	・R03年度支給割合 3.25月分 ・加算措置の状況 45%加算	
退職手当	市長	(1期の手当額) 1,015,000円×在職月数×0.4(任期毎)	19,488,000円
	副市長	836,000円×在職月数×0.29(任期毎)	11,637,120円
通勤手当	市長 副市長	・交通機関利用者 相当額を支給(月額限度55,000円) ・交通用具使用者 通勤距離に応じて(月額限度31,600円)	

(注)1 退職手当の「1期の手当額」は、4月1日現在の給料月額及び支給率に基づき、1期(4年=48月)勤めた場合における退職手当の見込額です。

2 市議会議員には、その調査研究に資するために必要な経費の一部として、年額600,000円の政務活動費が交付されます。(残余が生じた場合は返還)



## 6 職員の任免の状況

### (1) 採用試験の実施状況(令和3年度実績)

試験区分	受験者(人)	合格者(人)	倍率(倍)
行政	129	22	5.9
行政(スポーツ)	8	0	—
行政(障がい者)	3	1	3.0
土木	9	3	3.0
建築	5	1	5.0
消防(救急救命士含む)	18	4	4.5
保健師	15	1	15.0
保育士	12	3	4.0
計	199	35	5.7

### (2) 退職の状況(令和3年度実績)

区分	人数
定年	26
自己都合	16
死亡	0
計	42

## 7 職員数の状況

### (1) 部門別職員数の状況と主な増減理由

(各年4月1日現在)

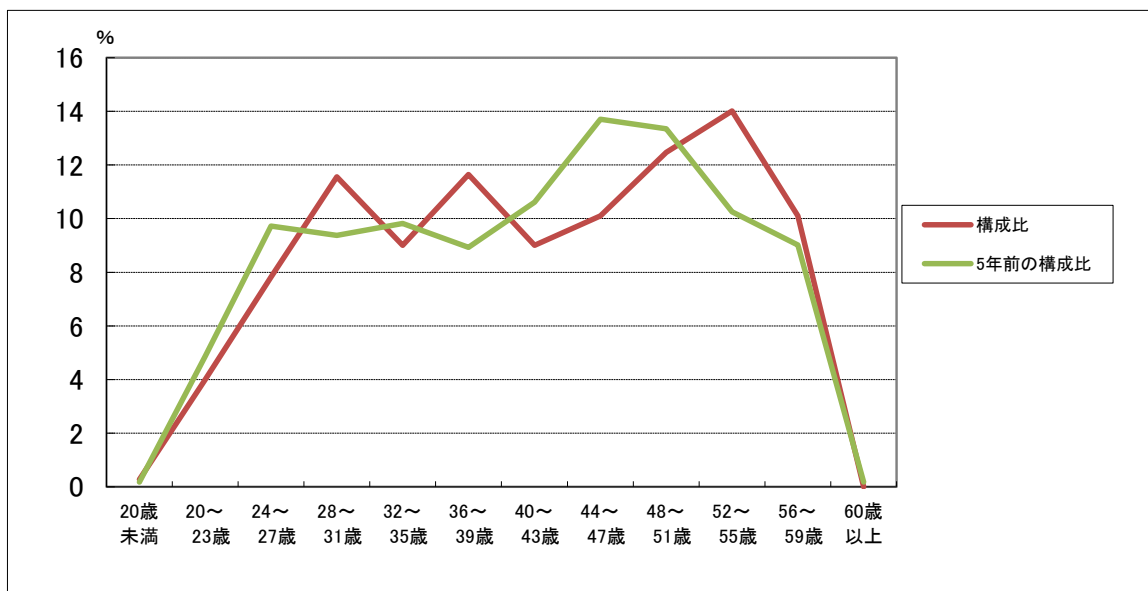
部門	区分	職員数		対前年増減数	主な増減理由	
		令和3年	令和4年			
普通会計部門	一般行政部門	議会	11	10	-1	事務の統廃合による減
		総務	168	170	2	地方創生業務、マイナンバー業務の増など
		税務	54	52	-2	事務の統廃合による減
		民生	166	167	1	子ども子育て支援、障がい業務増など
		衛生	92	88	-4	事務の統廃合による減
		労働	2	2	0	
		農林水産	27	27	0	
		商工	30	36	6	外郭団体派遣、産業用地開発関連業務の増など
	土木	103	101	-2	事務の統廃合による減	
		計	653	653	0	<参考> 人口1万当たり職員数 45.57人 (類似団体の人口1万当たり職員数 50.71人)
	教育部門	166	162	-4	国体関連業務の増	
	消防部門	175	175	0		
	小計	994	990	-4	<参考> 人口1万当たり職員数 69.09人 (類似団体の人口1万当たり職員数 68.46人)	
公営企業等会計部門	水道	41	38	-3		
	下水道	18	18	0		
	その他	53	53	0		
	小計	112	109	-3		
合計		1,106 [1,543]	1,099 [1,543]	-7 [ 0]	<参考> 人口1万当たり職員数 76.69人	

(注)1 職員数は一般職の職員数で、地方公務員の身分を保有する休職者、派遣職員などを含み、補助職員及び非常勤職員を除きます。

2 [ ]内は、条例定数の合計です。

(2) 年齢別職員構成の状況(令和4年4月1日現在)

区分	20歳未満	20歳～23歳	24歳～27歳	28歳～31歳	32歳～35歳	36歳～39歳	40歳～43歳	44歳～47歳	48歳～51歳	52歳～55歳	56歳～59歳	60歳以上	計
職員数	人 3	人 44	人 86	人 127	人 99	人 128	人 99	人 111	人 137	人 154	人 111	人 0	人 1,099



(3) 職員数の推移

① 部門別職員数の推移

(各年4月1日現在)

部門	区分	29年	30年	31年	02年	03年	04年	過去5年間の増減数(率)
一般行政		669	671	670	664	653	653	-16 (-2.4%)
教育		173	170	167	164	166	162	-11 (-6.4%)
消防		178	177	178	175	175	175	-3 (-1.7%)
普通会計計		1,020	1,018	1,015	1,003	994	990	-30 (-2.9%)
公営企業等会計計		111	112	113	112	112	109	-2 (-1.8%)
総合計		1,131	1,130	1,128	1,115	1,106	1,099	-32 (-2.8%)

(注)各年における定員管理調査において報告した部門別職員数

② 採用者・退職者数

	29年	30年	31年	02年	03年	04年	計
職員数(4月1日現在)	1,131	1,130	1,128	1,115	1,106	1,099	
退職者数(4月1日～翌年3月31日)	36	22	41	39	42		180
採用者数(翌年4月1日採用)	35	20	28	30	35		148
増減人数	-1	-2	-13	-9	-7		-32

(4) 等級及び職制上の段階ごとの職員数(令和4年4月1日現在)

等級	等級別基準職務表に規定する 基準となる職務	合計		内訳				職制上 の段階
		(人)	(%)	職名	(人)	職名	(人)	
8級	(1)部長又は副部長の職務 (2)会計管理者の職務 (3)消防長の職務 (4)教育次長の職務 (5)委員会等の事務局の長の職務	13	1.3%	部長	6	事務局長	3	副部長級
				消防長	1	教育次長	1	
				会計管理者	1	政策調整監	1	
7級	(1)参事又は課長の職務 (2)消防次長又は消防署長の職務 (3)特に困難な業務を行う出先機 関の長の職務 (4)委員会等事務局の次長の職務	57	5.8%	参事	25	課長	28	課参 長事 級
				署長	2	消防次長	1	
				館長	1			
6級	(1)総括主幹の職務 (2)課長補佐又は室長の職務 (3)困難な業務を行う出先機関の 長の職務 (4)消防署副署長又は分署長の 職務	37	3.8%	総括主幹	8	課長補佐	15	課長 補佐 級
				所長	7	場長	1	
				室長	2	館長	1	
				分署長	2	特命推進員	1	
5級	(1)主幹又は副主幹の職務 (2)出先機関の長の職務 (3)出先機関の次長の職務	189	19.2%	主幹	74	副主幹	52	副主 幹級
				館長	17	所長	13	
				保健師長	9	主計員	4	
				次長	4	企画政策員	2	
				場長	1	出納審査員	3	
				査察指導員	2	検査員	2	
				建築主事	2	指導主事	1	
				管理主事	1	看護師長	1	
4級	主査の職務	264	26.8%	主査	199	主任保育士	13	主査 級
				保育士	13	保健師	8	
				指導主事	8	社会教育主事	4	
				社会福祉主事	3	社会福祉士	5	
				研究職員	3	理学療法士	1	
				保育指導員	1	看護師	1	
				管理栄養士	1	介護福祉士	2	
				管理主事	1	学芸員	1	
3級	主任の職務	183	18.6%	主任	100	消防士長	52	主任 級
				保育士	11	保健師	8	
				主査	2	社会福祉士	2	
				管理栄養士	3	福祉指導員	1	
				社会福祉主事	2	栄養士	1	
				スポーツ指導員	1			
2級	高度の知識又は経験を有する 主事又は技師の職務	152	15.4%	主事	91	保育士	18	主事 級
				消防副士長	18	技師	8	
				保健師	6	社会福祉主事	7	
				管理栄養士	2	建築主事	1	
				社会福祉士	1			
1級	主事又は技師の職務	91	9.3%	主事	58	消防士	14	主事 級
				保育士	9	技師	5	
				社会福祉士	1	保健師	3	
				社会福祉主事	1			
主事級 小計		243	24.6%					
合計	合計	986	100.0%					

(注) 公営企業職員・技能労務職員を含まない。

## 8 公営企業職員の状況

### (1) 水道事業

#### ① 職員給与費の状況

##### ア 決算

区分	総支出 A	純損益又は 実質収支	職員給与費 B	総支出に占める職 員給与費比率 B/A	(参考)R01年度の 総支出に占める職 員給与費比率
R03年度	千円 3,760,790	千円 208,295	千円 283,320	% 7.5	% 7.9

(注)1 総支出は、収益的支出及び資本的支出の合計です。

2 職員給与費は、すべての職員(補助・嘱託職員を含む)の給料、手当、退職給付費及び法定福利費の合計です。

区分	職員数 A	給与費				1人当たり給与費 B/A	(参考)市町村平均 1人当たり給与費
		給料	職員手当	期末・勤勉手当	計 B		
R03年度	人 35	千円 140,722	千円 22,792	千円 53,978	千円 217,492	千円 6,214	千円 6,028

(注)1 この表は、正規職員の給与に関するものです。(職員手当には退職給付費を含まない。)

2 職員数は、令和4年3月31日現在の人数です。

##### イ 特記事項(給与減額の状況)

減額措置の取組	減額実施期間
なし	—

#### ② 職員の平均年齢、平均給料月額及び平均給与月額の状況(令和4年4月1日現在)

区分	平均年齢	平均給料月額	平均給与月額
水道事業	45.5歳	331,209円	395,907円
足利市(公営企業除く)	41.9歳	316,060円	391,428円

#### ③ 職員の手当の状況

##### ア 期末手当・勤勉手当

水道事業		足利市(公営企業を除く)	
1人当たり平均支給額(R03年度) 1,502千円		1人当たり平均支給額(R03年度) 1,456千円	
(R03年度支給割合)		(R03年度支給割合)	
期末手当 2.40月分	勤勉手当 1.90月分	期末手当 2.40月分	勤勉手当 1.90月分
(加算措置の状況) 職制上の段階、職務の級等による加算措置 ・役職加算 5%~20%		(加算措置の状況) 職制上の段階、職務の級等による加算措置 ・役職加算 5%~20%	

##### イ 退職手当(令和4年4月1日現在)

水道事業			足利市(公営企業を含む)		
(支給率)	自己都合	勸奨・定年	(支給率)	自己都合	勸奨・定年
勤続20年	19.6695月分	24.586875月分	勤続20年	19.6695月分	24.586875月分
勤続25年	28.0395月分	33.27075月分	勤続25年	28.0395月分	33.27075月分
勤続35年	39.7575月分	47.709月分	勤続35年	39.7575月分	47.709月分
最高限度額	47.709月分	47.709月分	最高限度額	47.709月分	47.709月分
その他の加算措置	・定年前早期退職特例措置 (2%~45%加算) ・調整額 (21,700~59,550円×60月分)		その他の加算措置	・定年前早期退職特例措置 (2%~45%加算) ・調整額 (21,700~59,550円×60月分)	
R03年度退職者すべての1人当たり平均支給額	12,946千円		1人当たり平均支給額	10,563千円 21,111千円	

(注) 足利市(公営企業を含む)の欄の退職手当の1人当たり平均支給額は、R03年度に退職した職員に支給された平均額です。

ウ 特殊勤務手当(令和4年4月1日)

区 分		全職種		
支給実績(R03年度決算)		108千円		
支給職員1人当たり平均支給年額(R03年度決算)		36,000円		
職員全体に占める手当支給職員の割合(R03年度)		8.3%		
手当の種類(手当数)		2		
手当の名称	主な支給対象職員	主な支給対象業務	支給単価	支給実績(R03年度決算)
滞納整理手当	水道料金等の滞納整理に従事した職員	滞納整理のための出張	日 300円	—
電気主任技術者手当	電気主任技術者	高圧電気取扱作業	月 3,000円	108千円

エ 時間外勤務手当

支給実績(R02年度決算)	13,056千円
職員1人当たり平均支給年額(R02年度決算)	502千円
支給実績(R03年度決算)	12,510千円
職員1人当たり平均支給年額(R03年度決算)	447千円

オ その他の手当(令和4年4月1日)

手当名	内容及び支給単価	国の制度との異同	支給実績 (R03年度決算)	支給職員1人当たり 平均支給年額 (R03年度決算)
扶養 手当	1 配偶者・父母等 月額 6,500円(8級職員は月額 3,500円) 2 子 月額 10,000円 3 16歳から22歳までの子を扶養 月額1人 5,000円加算	同じ	2,467千円	154千円
住居 手当	借家・借間 家賃に応じて(月額限度28,000円)	同じ	711千円	237千円
通勤 手当	1 交通機関利用者 相当額を支給(月額限度55,000円) 2 交通用具使用者 通勤距離に応じて(月額限度31,600円)	同じ	1,716千円	50千円
管理職 手当	主幹以上の職員 職に応じて46,100円～108,100円	同じ	5,134千円	733千円
管理職 特別勤 務手当	1 週休日・休日に4時間以上勤務した主幹以上の職員 職に応じて1回6,000円～10,000円(6時間超は50%割増) 2 平日の午前0時から5時までの間に1時間以上勤務した主 幹以上の職員 職に応じて1回3,000円～5,000円	異なる	58千円	12千円
夜間勤 務手当	午後10時から翌日の午前5時までの間に勤務する職員 勤務1時間当たりの給与額の25%	同じ	—	—
休日勤 務手当	勤務1時間当たりの給与額の135%	同じ	—	—

(2) 工業用水道事業

① 職員給与費の状況

ア 決算

区分	総支出 A	純損益又は 実質収支	職員給与費 B	総支出に占める職 員給与費比率 B/A	(参考) R02年度 の総支出に占める 職員給与費比率
R03年度	千円 159,186	千円 27,460	千円 12,625	% 7.9	% 8.1

(注)1 総支出は、収益的支出及び資本的支出の合計です。

2 職員給与費は、すべての職員(補助・嘱託職員を含む)の給料、手当、退職給付費及び法定福利費の合計です。

区分	職員数 A	給与費				1人当たり給与費 B/A	(参考)市町村平均 1人当たり給与費
		給料	職員手当	期末・勤勉手当	計 B		
R03年度	人 2	千円 6,588	千円 992	千円 2,523	千円 10,103	千円 5,052	千円 6,223

(注)1 この表は、正規職員の給与に関するものです。(職員手当には退職給付費を含みません。)

2 職員数は、令和4年3月31日現在の人数です。

② 職員の平均年齢、平均給料月額及び平均給与月額の状況(令和4年4月1日現在)

区分	平均年齢	平均給料月額	平均給与月額
工業用水道事業	40.2歳	278,750円	332,786円
足利市(公営企業除く)	41.9歳	316,060円	391,428円

③ 職員の手当の状況

ア 期末手当・勤勉手当

工業用水道事業			足利市(公営企業を除く)		
1人当たり平均支給額(R03年度) 1,236千円			1人当たり平均支給額(R03年度) 1,456千円		
(R03年度支給割合)			(R03年度支給割合)		
期末手当	勤勉手当		期末手当	勤勉手当	
2.40月分	1.90月分		2.40月分	1.90月分	
(加算措置の状況)			(加算措置の状況)		
職制上の段階、職務の級等による加算措置 ・役職加算 5%~20%			職制上の段階、職務の級等による加算措置 ・役職加算 5%~20%		

イ 退職手当(令和4年4月1日現在)

工業用水道事業			足利市(公営企業を含む)		
(支給率)	自己都合	勸奨・定年	(支給率)	自己都合	勸奨・定年
勤続20年	19.6695月分	24.586875月分	勤続20年	19.6695月分	24.586875月分
勤続25年	28.0395月分	33.27075月分	勤続25年	28.0395月分	33.27075月分
勤続35年	39.7575月分	47.709月分	勤続35年	39.7575月分	47.709月分
最高限度額	47.709月分	47.709月分	最高限度額	47.709月分	47.709月分
その他の加算措置	・定年前早期退職特例措置 (2%~45%加算)		その他の加算措置	・定年前早期退職特例措置 (2%~45%加算)	
	・調整額 (21,700~59,550円×60月分)			・調整額 (21,700~59,550円×60月分)	
	1人当たり平均支給額			10,563千円 21,111千円	

(注) 足利市(公営企業を含む)の欄の退職手当の1人当たり平均支給額は、R03年度に退職した職員に支給された平均額です。(工業用水道事業は退職者なし)

ウ 特殊勤務手当(令和4年4月1日)

区 分		全職種		
支給実績(R03年度決算)		—		
支給職員1人当たり平均支給年額(R03年度決算)		—		
職員全体に占める手当支給職員の割合(R03年度)		—		
手当の種類(手当数)		2		
手当の名称	主な支給対象職員	主な支給対象業務	支給単価	支給実績(R02年度決算)
滞納整理手当	水道料金等の滞納整理に従事した職員	滞納整理のための出張	日 300円	—
電気主任技術者手当	電気主任技術者	高圧電気取扱作業	月 3,000円	—

エ 時間外勤務手当

支給実績(R02年度決算)	712千円
職員1人当たり平均支給年額(R02年度決算)	356千円
支給実績(R03年度決算)	709千円
職員1人当たり平均支給年額(R03年度決算)	354千円

オ その他の手当(令和4年4月1日)

手当名	内容及び支給単価	国の制度との異同	支給実績(R03年度決算)	支給職員1人当たり平均支給年額(R03年度決算)
扶養手当	1 配偶者・父母等 月額 6,500円(8級職員は月額 3,500円) 2 子 月額 10,000円 3 16歳から22歳までの子を扶養 月額1人 5,000円加算	同じ	198千円	198千円
住居手当	借家・借間 家賃に応じて(月額限度28,000円)	同じ	—	—
通勤手当	1 交通機関利用者 相当額を支給(月額限度55,000円) 2 交通用具使用者 通勤距離に応じて(月額限度31,600円)	同じ	136千円	68千円
管理職手当	主幹以上の職員 職に応じて46,100円～108,100円	同じ	—	—
管理職特別勤務手当	1 週休日・休日に4時間以上勤務した主幹以上の職員 職に応じて1回6,000円～10,000円(6時間超は50%割増) 2 平日の午前0時から5時までの間に1時間以上勤務した主幹以上の職員 職に応じて1回3,000円～5,000円	異なる	—	—
夜間勤務手当	午後10時から翌日の午前5時までの間に勤務する職員 勤務1時間当たりの給与額の25%	同じ	—	—
休日勤務手当	勤務1時間当たりの給与額の135%	同じ	—	—

(3) 下水道事業

① 職員給与費の状況

ア 決算

区分	総支出 A	純損益又は 実質収支	職員給与費 B	総支出に占める職 員給与費比率 B/A	(参考) R2年度の 総支出に占める職 員給与費比率
R03年度	千円 7,921,193	千円 292,411	千円 185,768	% 2.3	% 2.4

(注)1 総支出は、収益的支出及び資本的支出の合計です。

2 職員給与費は、すべての職員(補助・嘱託職員を含む)の給料、手当、退職給付費及び法定福利費の合計です。

区分	職員数 A	給与費				1人当たり給与費 B/A	(参考)市町村平均 1人当たり給与費
		給料	職員手当	期末・勤勉手当	計 B		
R03年度	人 23	千円 88,740	千円 18,642	千円 33,546	千円 140,928	千円 6,127	千円 5,920

(注)1 この表は、正規職員の給与に関するものです。(職員手当には退職給付費を含みません。)

2 職員数は、令和4年3月31日現在の人数です。

② 職員の平均年齢、平均給料月額及び平均給与月額の状況(令和4年4月1日現在)

区分	平均年齢	平均給料月額	平均給与月額
下水道事業	42.7歳	323,413円	379,490円
足利市(公営企業除く)	41.9歳	316,060円	391,428円

③ 職員の手当の状況

ア 期末手当・勤勉手当

下水道事業		足利市(公営企業を除く)	
1人当たり平均支給額(R03年度) 1,468千円		1人当たり平均支給額(R03年度) 1,456千円	
(R03年度支給割合) 期末手当 2.40月分 勤勉手当 1.90月分		(R03年度支給割合) 期末手当 2.40月分 勤勉手当 1.90月分	
(加算措置の状況) 職制上の段階、職務の級等による加算措置 ・役職加算 5%~20%		(加算措置の状況) 職制上の段階、職務の級等による加算措置 ・役職加算 5%~20%	

イ 退職手当(令和4年4月1日現在)

下水道事業			足利市(公営企業を含む)		
(支給率)	自己都合	勸奨・定年	(支給率)	自己都合	勸奨・定年
勤続20年	19.6695月分	24.586875月分	勤続20年	19.6695月分	24.586875月分
勤続25年	28.0395月分	33.27075月分	勤続25年	28.0395月分	33.27075月分
勤続35年	39.7575月分	47.709月分	勤続35年	39.7575月分	47.709月分
最高限度額	47.709月分	47.709月分	最高限度額	47.709月分	47.709月分
その他の加算措置	・定年前早期退職特例措置 (2%~45%加算) ・調整額 (21,700~59,550円×60月分)		その他の加算措置	・定年前早期退職特例措置 (2%~45%加算) ・調整額 (21,700~59,550円×60月分)	
R03年度退職者すべての1人当たり平均支給額	19,350千円		1人当たり平均支給額	10,563千円	21,111千円

(注) 足利市(公営企業を含む)の欄の退職手当の1人当たり平均支給額は、R03年度に退職した職員に支給された平均額です。(下水道事業は退職者)



ウ 特殊勤務手当(令和4年4月1日)

区 分		全職種		
支給実績(R03年度決算)		36千円		
支給職員1人当たり平均支給年額(R03年度決算)		36,000円		
職員全体に占める手当支給職員の割合(R03年度)		4.30%		
手当の種類(手当数)		2		
手当の名称	主な支給対象職員	主な支給対象業務	支給単価	支給実績(R02年度決算)
滞納整理手当	水道料金等の滞納整理に従事した職員	滞納整理のための出張	日 300円	—
電気主任技術者手当	電気主任技術者	高圧電気取扱作業	月 3,000円	36千円

エ 時間外勤務手当

支給実績(R02年度決算)	14,667千円
職員1人当たり平均支給年額(R02年度決算)	772千円
支給実績(R03年度決算)	10,884千円
職員1人当たり平均支給年額(R03年度決算)	544千円

オ その他の手当(令和4年4月1日)

手当名	内容及び支給単価	国の制度との異同	支給実績(R03年度決算)	支給職員1人当たり平均支給年額(R03年度決算)
扶養手当	1 配偶者・父母等 月額 6,500円(8級職員は月額 3,500円) 2 子 月額 10,000円 3 16歳から22歳までの子を扶養 月額1人 5,000円加算	同じ	2,276千円	228千円
住居手当	借家・借間 家賃に応じて(月額限度28,000円)	同じ	1,395千円	232千円
通勤手当	1 交通機関利用者 相当額を支給(月額限度55,000円) 2 交通用具使用者 通勤距離に応じて(月額限度31,600円)	同じ	1,260千円	63千円
管理職手当	主幹以上の職員 職に応じて46,100円～108,100円	同じ	2,552千円	851千円
管理職特別勤務手当	1 週休日・休日に4時間以上勤務した主幹以上の職員 職に応じて1回6,000円～10,000円(6時間超は50%割増) 2 平日の午前0時から5時までの間に1時間以上勤務した主幹以上の職員 職に応じて1回3,000円～5,000円	異なる	12千円	4千円
夜間勤務手当	午後10時から翌日の午前5時までの間に勤務する職員 勤務1時間当たりの給与額の25%	同じ	—	—
休日勤務手当	勤務1時間当たりの給与額の135%	同じ	—	—

## 9 職員の勤務時間及びその他の勤務条件の状況

(1) 勤務時間(令和4年4月1日現在)

1週間の勤務時間	38時間45分(月曜日から金曜日の5日間で割り振り)
1日の勤務時間	7時間45分
勤務の開始・終了時間	午前8時30分～午後5時15分
休憩時間	午後0時～午後1時
休日	祝日(国民の祝日に関する法律に規定する休日) 年末年始(12月29日から翌年の1月3日まで)
週休日	土・日曜日

(注) 職務又は職場の特殊性により、上記と異なる場合があります。

(2) 休暇・休業

名称	実績(令和3年度)	備考
年次有給休暇	平均取得日数 10.0日	1年度につき20日与えられ、1日又は1時間を単位として取得することができます。1年度において取得残日数が生じた場合は、20日までを翌年度に繰り越すことができますが、1年度の年次有給休暇は40日を超えることはできません。
病欠休暇	平均取得日数 2.7日	負傷又は疾病のため療養する必要があるため、勤務しないことがやむを得ないと認められる場合に取得することができます。期間は90日以内です。
特別休暇	平均取得日数 9.3日	公民権の行使、ボランティア、結婚、出産、夏季休暇等、特別の事由により勤務しないことが相当である場合に取得することができます。条例で定められた日数又は期間以内。
介護休暇	取得者数 0人	配偶者、父母、子、配偶者の父母等について、負傷、疾病又は老齢により介護するため、勤務しないことが相当であると認められる場合に取得することができます。期間は6月以内です。
育児休業	取得者数 43人	3歳に達していない子を養育する場合に取得することができます。期間中は無給です。
育児部分休業	取得者数 30人	3歳に達していない子を養育する場合に取得することができます。1日を通じて2時間以内で給与は減額して支給となります。

## 10 職員の分限及び懲戒の状況

(1) 分限処分者数(令和3年度)

区分	降任	免職	休職	降給	合計
処分者数(人)	0	0	7	0	7

(注) 分限処分とは、公務の能率の維持やその適正な運営の確保の目的から、勤務成績不良、心身の故障等のため職員が十分に職責を果たせない場合に、職員の意に反して行う処分です。

(2) 懲戒処分者数(令和3年度)

区分	戒告	減給	停職	免職	合計
処分者数(人)	0	0	0	0	0

(注) 懲戒処分とは、公務員としてふさわしくない非行がある場合に、職員の一定の義務違反に対する道義的責任を問ひ、公務における規律と秩序を維持することを目的とした処分です。

## 11 職員のサービスの状況

### (1) 地方公務員の服務規律の概要

「すべて職員は、全体の奉仕者として公共の利益のために勤務し、且つ、職務の遂行に当つては、全力を挙げてこれに専念しなければならない。」(地方公務員法第30条)

### (2) 地方公務員法に定められている職員の義務等

- ・サービスの宣誓
- ・法令等及び上司の命令に従う義務
- ・信用失墜行為の禁止
- ・秘密を守る義務
- ・職務に専念する義務
- ・政治的行為の制限
- ・争議行為等の禁止
- ・営利企業等の従事制限

### (3) 営利企業等の従事の状況(令和3年度)

報酬を得て事業又は事務に従事する場合	7
--------------------	---

### (4) 職務に専念する義務の特例に関する条例による免除の状況

主な免除事由

- ・健康診断の受診
- ・地方公務員法42条に基づく厚生事業への参加

## 12 職員研修の状況

### (1) 研修の実施状況(令和3年度)

#### ① 足利市単独研修

区分	研修名	内容	受講者数
基本研修	新採用職員研修	服務・倫理、給与・福利厚生・安全衛生、法令遵守等	30
	初級職員研修	福祉概論、財政、公共施設の現状等	27
	中級職員研修	キャリアデザイン、財政、男女共同参画等	35
	新任主査研修	リーダースキルアップ、不当要求等対策	31
	新任副主幹研修	議会对応、人権尊重、人事評価等	24
	新任課長研修	議会对応等	10
	事業見直し研修	事業見直しの手法について	10
	ハラスメント防止研修	ハラスメント防止について	58
	幹部セミナー	講演	67
技能労務職員研修	安全衛生、服務、人権尊重等	13	
専門研修	自己啓発支援助成	資格取得、通信研修の助成	28
	新人指導者研修	新人指導について	25
	会計年度任用職員研修	服務、接遇、安全衛生	25
	財務担当者研修	法令遵守、契約、会計	91
	庶務担当者研修	休暇、服務、旅費等	71
	女性リーダー研修	リーダーシップ、マネジメント、キャリアデザイン	10
	地方自治法講座	地方自治の意義等	19
	地方公務員法講座	職員の義務と責任等	18
	人権問題研修	講演会、啓発映画上映	139
	中堅職員事前研修	法的知識	46
	評価者研修	人事評価評定演習	21
	交通安全研修	交通安全講話及び啓発ビデオ上映	34
派遣研修	各種派遣研修	市町村アカデミー	4
		全国建設研修センター	5
		とちぎ建設技術センター	15
		栃木県	4
		(一社)足利青年会議所	1
	合計		861

② 安足地区職員研修協議会研修

区分	研修名	内容	受講者数
基本研修	新採用職員研修	ビジネスマナー、ビジネス文書等	27
	初級職員研修	情報公開・個人情報保護、クレーム・マナー等	26
	主事・技師級研修	組織コミュニケーション、会議運営能力向上、法制執務等	42
	中級職員研修	仕事の意欲向上、業務改善	32
	中堅職員研修	レジリエンス	22
	主事・技師級研修(前年度繰越分)	行政法	37
	中級職員研修(前年度繰越分)	仕事の意欲向上、業務改善	30
	中堅職員研修(前年度繰越分)	政策形成	18
	合計		234

③ 栃木県市町村振興協会等主催研修

区分	研修名	内容	受講者数
一般職員	管理者研修	講演会	7
管理監督者	情報活用力向上研修	情報を選択し、整理・分析して活用する方法を学ぶ	1
	女性職員活躍の職場づくり	女性活躍推進の意義を理解する	2
	個人情報保護制度	個人情報の適切な取り扱い等を学ぶ	1
	メンタルヘルス講座	ストレスマネジメントの習得	4
	職場リーダー研修	リーダーとして求められる行動を学ぶ	1
	タイムマネジメント講座	職務能率を高めるための時間管理を学ぶ	3
全職員	広報広聴力向上講座	広報手法を具体的に学ぶ	3
	民法講座	民法の基礎知識を習得する	2
一般職員	折衝・交渉研修	利害関係者との調整の仕方を身に付ける	1
	合計		25

### 13 職員の福祉及び利益の保護の状況

(1) 公務災害・通勤災害(令和3年度)

区分	件数
公務災害	7件
通勤災害	0件

(2) 健康管理(令和3年度)

① 健康講座・健康相談

- 対面式健康講座 (4回、55人)「メンタルヘルス」「安全衛生(感染予防含む)」
- オンライン式健康講座 (1回、24人)「感染予防」
- 健康相談(70人)

② 臨床心理士による相談(6回、18人)

③ 各種検診等

検診名等		受検者数(人)	対象者
職員総合健康診断	胸部レントゲン検査	399	全職員
	血液・尿検査	407	
	内診・血圧測定		
	身体計測		
	視力・聴力検査	164	満35歳時・40歳以上の職員
	心電図検査		140
	HBs抗原検査	5	希望者
	HCV抗体検査	57	
	胃がん検診	4	
	肺がん検診	114	
	大腸がん検診	39	
	前立腺がん検診	67	女性職員希望者(マンモグラフィーは40歳以上)
	乳がん検診	79	女性職員希望者
子宮がん検診	91	消防職員(夜間勤務のみ)	
消防夜間勤務健診	4	クリーンセンター職員	
特殊健康診断	713	希望者(30歳以上) 栃木県市町村職員共済組合で実施	
人間ドック・脳ドック	997	全職員(育休・病休者を除く)	
ストレスチェック検査			

④ 予防接種

区分	受診者数(人)
破傷風	40
B型肝炎予防ワクチン	9

(3) 足利市職員共済組合

足利市職員共済組合は、市職員等の疾病、障害、分娩、死亡等に基づく経済上の負担を軽減し、その生活の安定に資するための相互救済を目的として、足利市職員共済組合条例に基づき、設置された互助会組織です。

① 組織及び役員…足利市職員等を組合員とした組織

・組合長	副市長	・理事	12名
・副組合長	行政経営部長	・代議員	44名
・会計役	会計管理者	・組合員数	1,102名(令和4年4月1日現在)
・監事	2名		

② 令和3年度決算額

○給与金会計事業(市からの給与金により運営)

決算額	会員数	会員一人当たりの額
6,603,780円	1,102人	5,993円

○掛金会計事業(組合員の負担する掛金により運営)

決算額	会員数	会員一人当たりの額
30,100,007円	1,102人	27,314円

③ 事業内容

- 給付事業…慶弔給付、傷病給付、災害給付
- 福利事業…人間・脳ドック補助、体育文化教養部助成、福利厚生委託等

④ 見直しの状況

レクリエーション活動助成について

掛金会計と給与会計で1/2ずつ折半し支出していたが、平成25年度から全額掛金会計で負担している。

#### (4) 栃木県市町村職員共済組合

栃木県市町村職員共済組合は、社会保険制度の一環として、相互救済によって組合員及びその家族の生活の安定と福祉の向上に寄与するとともに、職務の能率的運営に資することを目的として、設立された組織です。

##### ① 構成団体

足利市を含む県内の25市町及び16一部事務組合

##### ② 事業

- 短期給付事業・・・組合員とその家族の病気・ケガ・出産・死亡・休業又は災害に対して、必要な給付を行います。
- 長期給付事業・・・組合員の退職・障害又は死亡に対して年金又は一時金の給付を行います。
- 福祉事業・・・・・・・健康診査などの健康の保持増進事業、保養施設利用助成、住宅資金の貸付などを行います。

#### 14 勤務条件に関する措置の要求の状況

職員は、給与・勤務時間その他の勤務条件に関し、関係当事者に適当な措置をとるよう公平委員会に対して要求することができ、公平委員会はそれを審査、判定し、必要な措置をとります。

令和3年度の措置要求は 0件。

#### 15 不利益処分に関する審査請求の状況

懲戒その他その意に反する不利益な処分を受けた職員は、公平委員会に対して審査請求をすることができ、公平委員会はそれを審査し、裁決又は決定をします。

令和3年度の審査請求は 0件。

#### 16 職員からの苦情の処理の状況

職員からの勤務条件その他の人事管理に関する苦情の申出及び相談に対し、公平委員会は助言等を行うほか、関係当事者に対し必要な措置をとります。

令和3年度の苦情の処理は 0件。

#### 17 職員の退職管理の状況

職務の公正な執行及び住民の信頼を確保するため、地方公務員法に基づき、退職管理の適正化に努めています。

- ◇ 項目4(1)及び(3)から(6)まで並びに14から17までの記載の対象となる職種の範囲は、企業職(水道事業、工業用水道事業、下水道事業)を除く全職種です。

お問い合わせは人事課(Tel20-2116)へ。