

# 葉鹿熊野土地区画整理事業

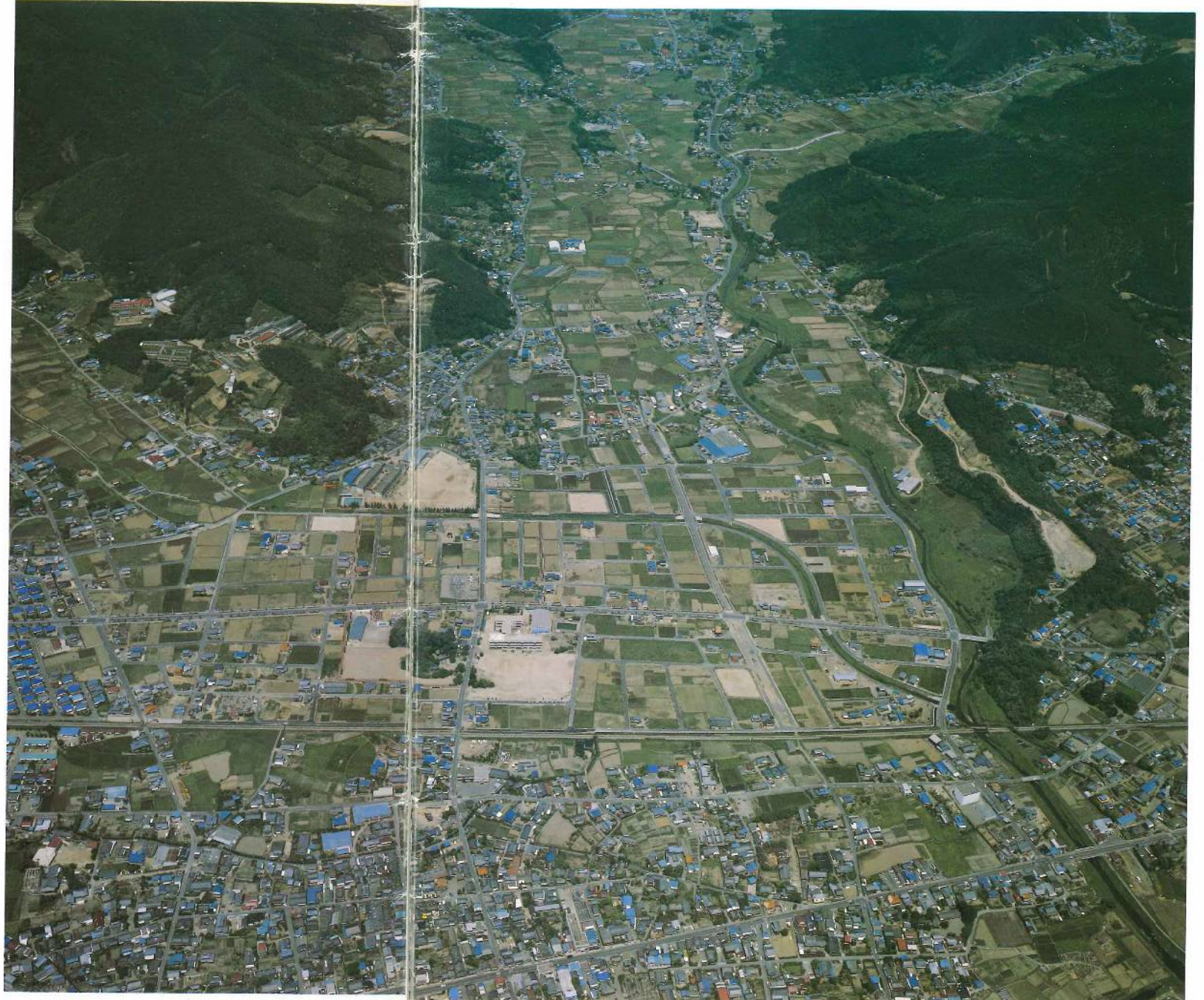
昭和57年10月23日

葉鹿熊野土地区画整理組合





葉鹿熊野地区完成写真



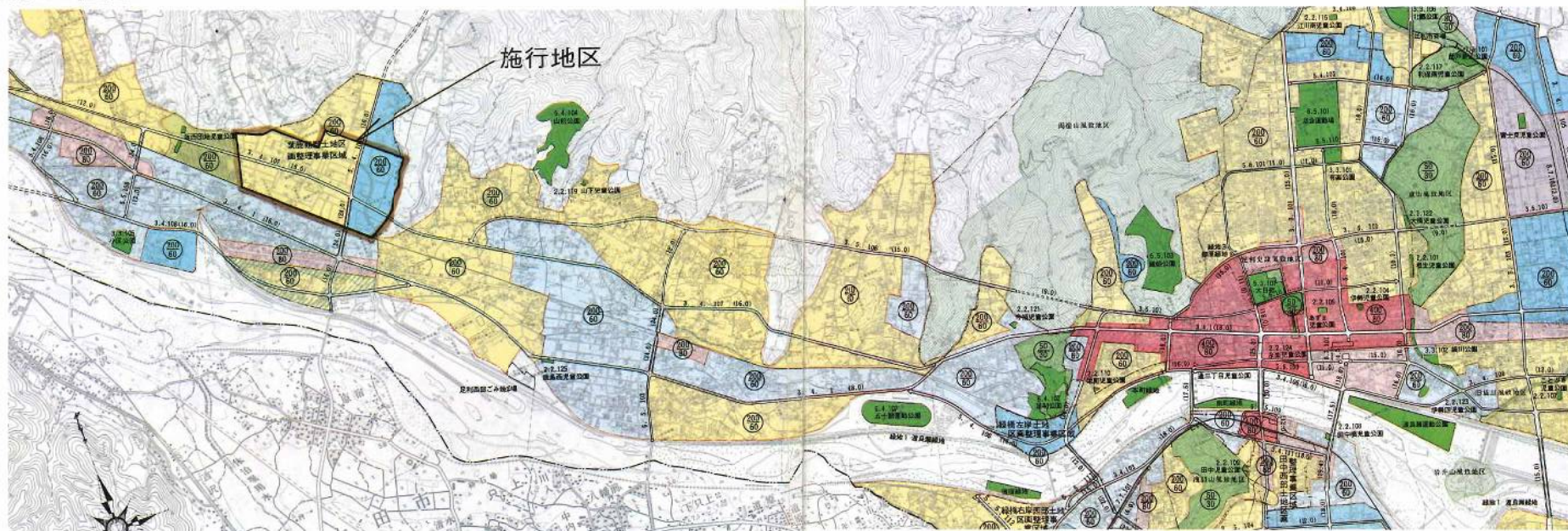


# 事業の概要

## 施行地区の概要

本地区は、足利市葉鹿町の北部に位置し、東は一級河川 松田川、西は県営坂西住宅団地、南は国鉄両毛線に接し、北には湯殿山を背負った約53.6haの地区である。従来、大半が水田地帯であったが無秩序に宅地開発が進められ、排水が自然放流にまかされたままの極めて悪い状態にある。

## 施行地区の位置



## 事業の目的

本地区の西側に県営坂西住宅団地が建設されたことに伴い、地区内の宅地化が急速に進み、無秩序な市街化が形成されつつあった。

従来が農地のため、公共施設に乏しく、十分な土地利用が不可能なため、公共施設の整備改善と宅地利用増進を図り、健全な市街地造成を目的として本事業をおこなったものである。



昭和55年10月  
彦谷川氾濫

## 事業の要旨

事業名	葉鹿熊野土地区画整理事業
施行者	葉鹿熊野土地区画整理組合
組合設立	昭和51年1月25日
総事業費	2,553,813千円
組合員	370名



# 事業の経過

施行前の現況



起工式



工事



完成



昭和44年 8月

本地区の区画整理が話題になる。

昭和48年 4月

都市計画決定

昭和48年 8月

基本計画承認

昭和50年12月

組合設立の認可

事業計画決定

昭和52年10月

仮換地指定

昭和53年 2月

起工式

昭和53年 3月

実施計画承認

昭和56年 9月

保留地処分開始

昭和57年 3月

本工事概成

昭和57年10月

換地処分



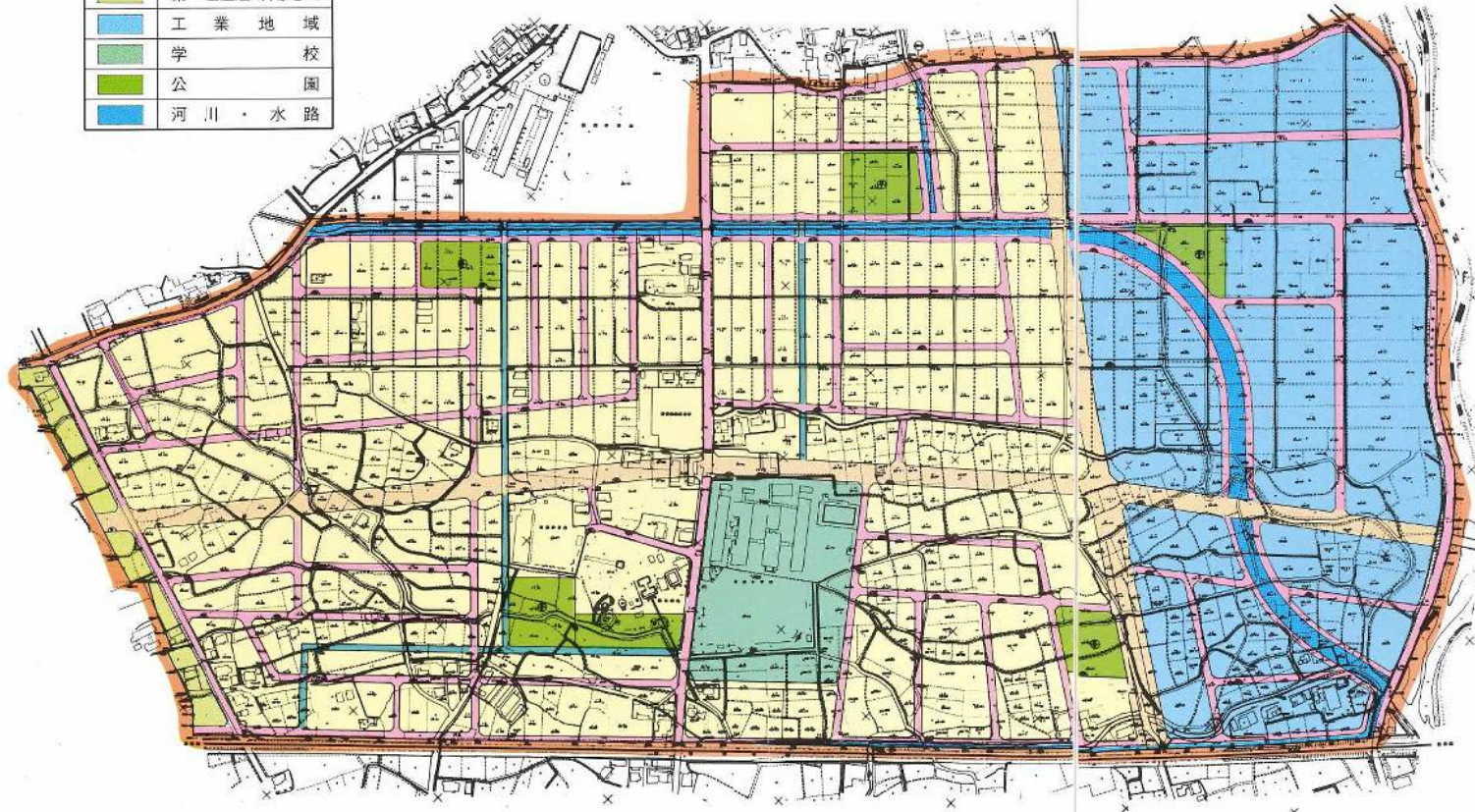


# 設計の概要

## (1)人口計画及び土地利用計画

地区内計画人口は、3,800人(72人/ha)とした。また、土地利用計画は、用途指定に基づき、都市計画道路5・4・104号線から東は工業地域とし、西は葉鹿小学校、葉鹿保育所を中心に住居地域として土地利用の推進を図る。

凡 例	
	施行地区区域界
	都市計画道路
	区画道路
	歩行者専用道路
	住居地域
	第二種住居専用地域
	工業地域
	学 校
	公 園
	河川・水路



## (2)土地種目別施行前後対照表

種 別	施 行 前		施 行 後		
	地 積 (㎡)	%	地 積 (㎡)	%	
公 共 地	道 路	26,610.14	4.97	56,478.34	10.55
	水 路	32,975.06	6.16	2,298.11	0.43
	河 川	7,015.35	1.31	14,510.41	2.71
	青 地	5,389.45	1.00		
	小 計	71,990.00	13.44	73,286.86	13.69
用 地	道 路	5,127.17	0.96	55,604.75	10.38
	河 川				
	公 園			16,196.72	3.02
	小 計	5,127.17	0.96	71,801.47	13.40
計	77,117.17	14.40	145,088.33	27.09	
宅 民 有 地	田	382,427.42	71.40	175,233.46	32.72
	畑	5,765.22	1.07	36,077.79	6.73
	宅 地	44,545.61	8.32	97,596.51	18.22
	原 野	118.61	0.02		
	墓 地	1,429.00	0.27	1,554.93	0.29
	境内地	5,738.02	1.07	5,362.70	1.00
	公衆用道路	286.00	0.05		
	雑種地	10,342.00	1.93	40,847.70	7.63
	青 地				
	小 計	450,651.88	84.13	356,673.09	66.59
合 計	527,769.05	98.53	501,761.42	93.68	
保 留 地			33,866.89	6.32	
測 量 増 減	7,859.26	1.47			
総 計	535,628.31	100.00	535,628.31	100.00	

## (3)減 歩 率

減 歩 地 積		減 歩 率	
公 共 減 歩 地	公 共 保 留 地 合 算 減 歩 地 積	公 共 減 歩 率	合 算 減 歩 率
㎡	㎡	%	%
67,971.16	101,838.05	14.82	22.21



(4)公共施設の整備計画

区分	名称	形状寸法		整備計画	備考
		延長(m)	面積(m <sup>2</sup> )		
道	3・4・107号三重小俣線	16.0m	1,120.16	18,305.08	
	5・4・104号葉鹿橋熊野線	24.0 16.0	561.25	10,382.21	
	小計		1,681.41	28,687.29	
区 画 道 路	市員	9.0	527.47	4,908.51	
	〃	8.0	2,599.40	21,321.60	
	〃	7.5	33.56	218.81	
	〃	6.0	7,318.17	44,268.13	
	〃	4.5	682.34	3,560.42	
	〃	4.0	1,104.40	4,676.33	
	小計		12,265.34	78,953.80	
	歩行者専用道路	5.0~6.0	875.77	4,442.00	
			14,822.52	112,083.09	
公 園	1			3,000.00	整地・外柵
	2			2,500.00	〃
	3			2,500.00	〃
	4			2,496.71	〃
	5			2,500.00	〃
	6			3,200.01	〃
	計			16,196.72	
	河川		1,131.93	14,510.41	
	水路		596.40	2,298.11	
	合計			145,088.33	

## 公共施設の整備

### 道路の整備

地区中央部に葉鹿小学校・葉鹿保育所があり、北西部は坂西中学校に接しているため、児童・生徒の通学路として歩行者専用道路を設け、都市計画道路は歩車道を分離することによって、歩行者の安全を確保した。

舗装は全街路に施し、歩道部及び歩行者専用道路には、植栽をして、景観面での充実を図った。又、雨水排水については、U型及びし型測溝をもって処理した。

都市計画道路5・4・104



歩行者専用道路





### (河川・水路の整備)

地区内を縦横にダ行している一級河川彦谷川・葉鹿中堀用水・坂西用水は、雨期・台風期には溢水を繰り返していたため、土地区画整理事業に併せて、改修事業を行った。



葉鹿中堀用水



坂西用水

一級河川彦谷川



### 公園の整備



### 公益施設



葉鹿小学校

敷地面積	21,030㎡
構造	鉄筋コンクリート 3階建
延面積	3,927㎡
児童数	621人

葉鹿保育園

敷地面積	3,492㎡
構造	木造平屋建
延面積	614㎡
園児数	121人





【思い出の写真集 (施行前のようす) アルバム】

