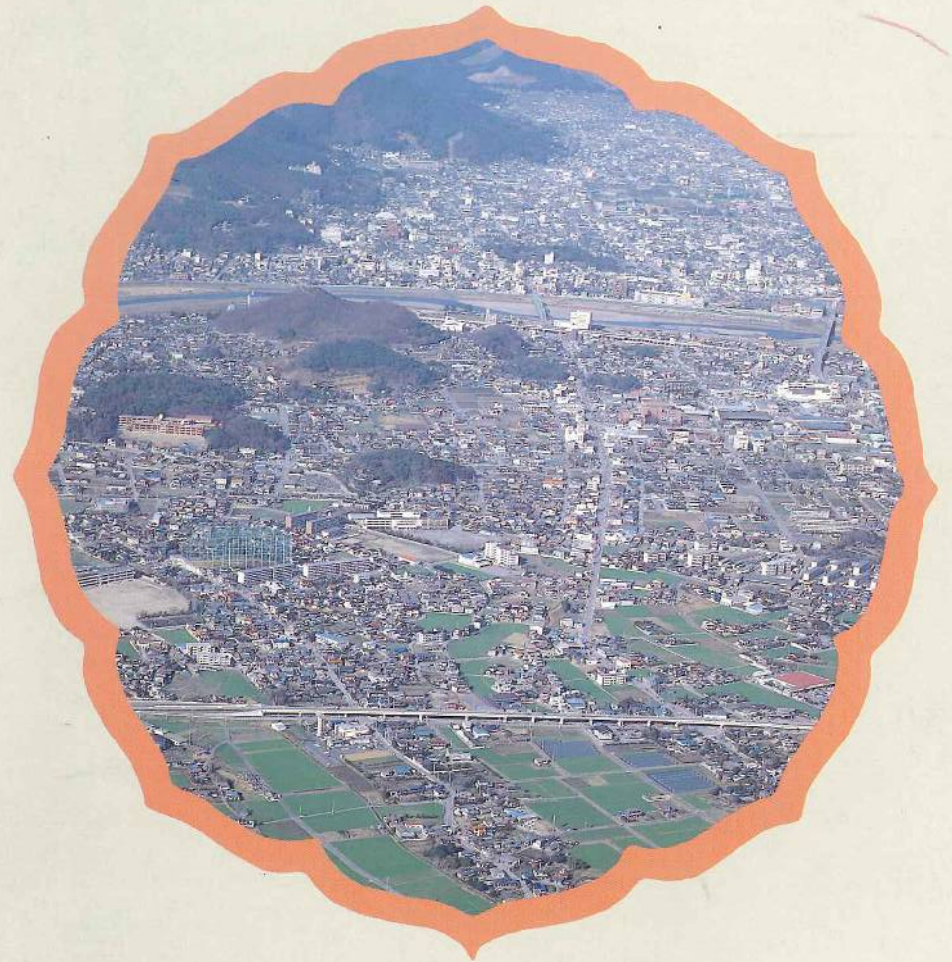
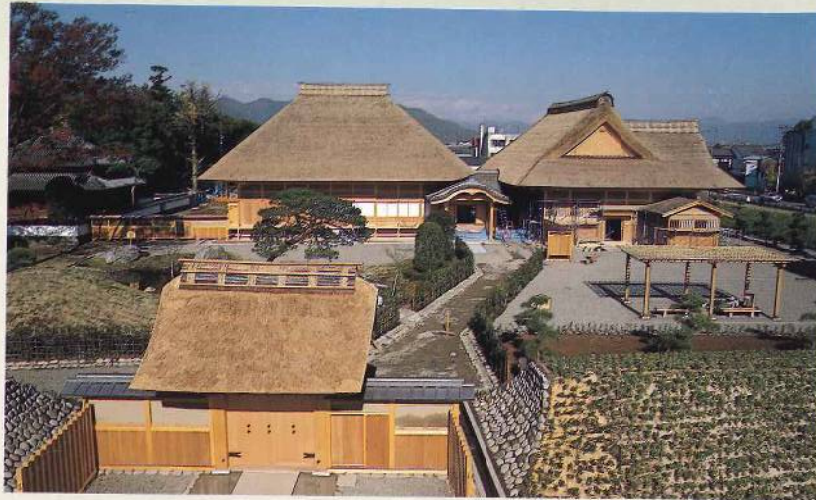


# 山辺東部土地区画整理事業



足 利 市



《復原なった足利学校》

## 市民憲章

昭和四十五年五月五日制定

私たちは、自然にめぐまれ、はるか昔から文化がひらけていた学園のまち、産業のまち足利市を心から愛し、より美しく、より豊かにするためにこの憲章を定めます。

一、足利市は日本最古の学校のあるまちです。教養を深め、文化のかがり高いまちをつくり、すぐれた伝統をさらに発展させましょう。

一、足利市は美しいまちです。めぐまれた自然を愛し、清潔で健康なまちをつくりましょう。

一、足利市は善意のまちです。理解と信頼をもって、みんなのしあわせのためにお互いに助け合いましょう。

一、足利市は希望にみちたまちです。明るい家庭をつくり、次代になつていこうと語りと希望をもたせましょう。

一、足利市は伸びゆくまちです。しごとを愛し、みんなの創意で時代の進歩に調和した活気のあるまちをつくりましょう。



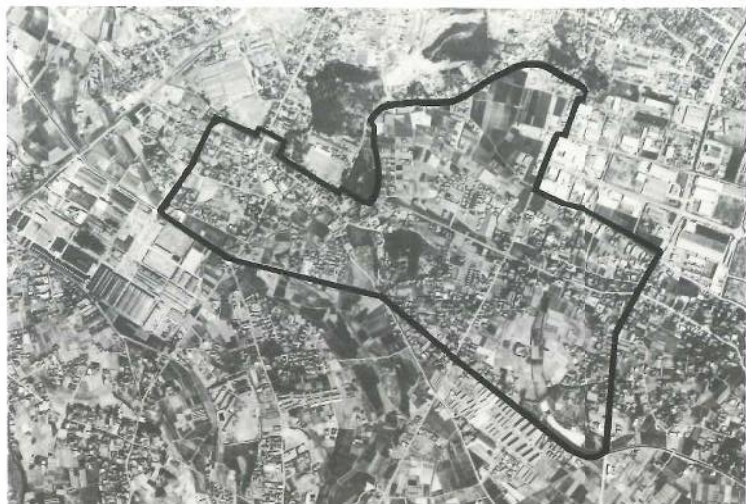
市の花・つじ



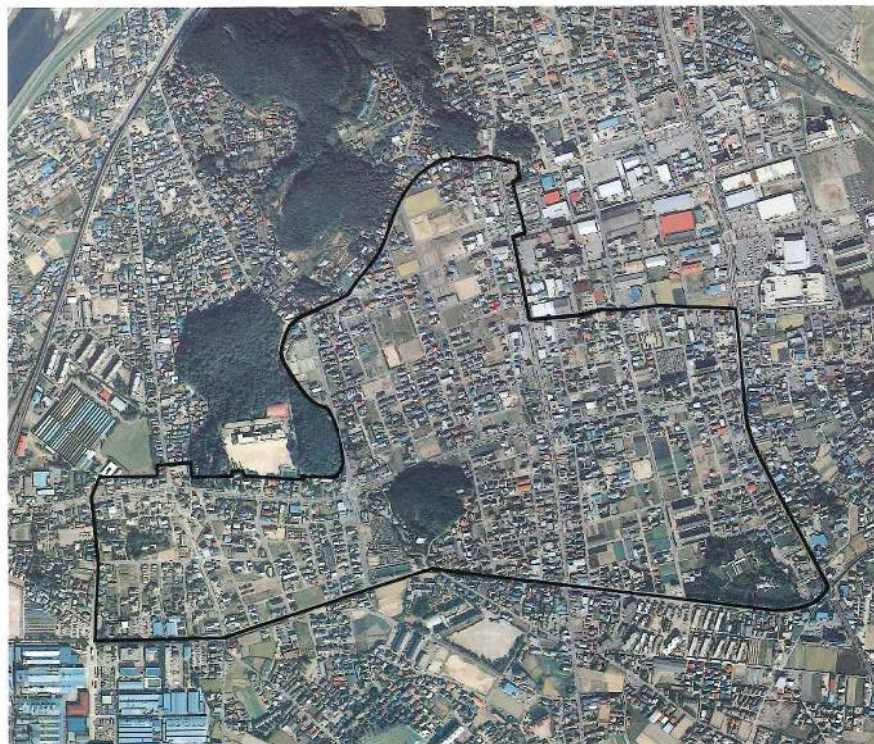
市の木・かえで

平成3年1月30日

山辺東部地区整理前写真

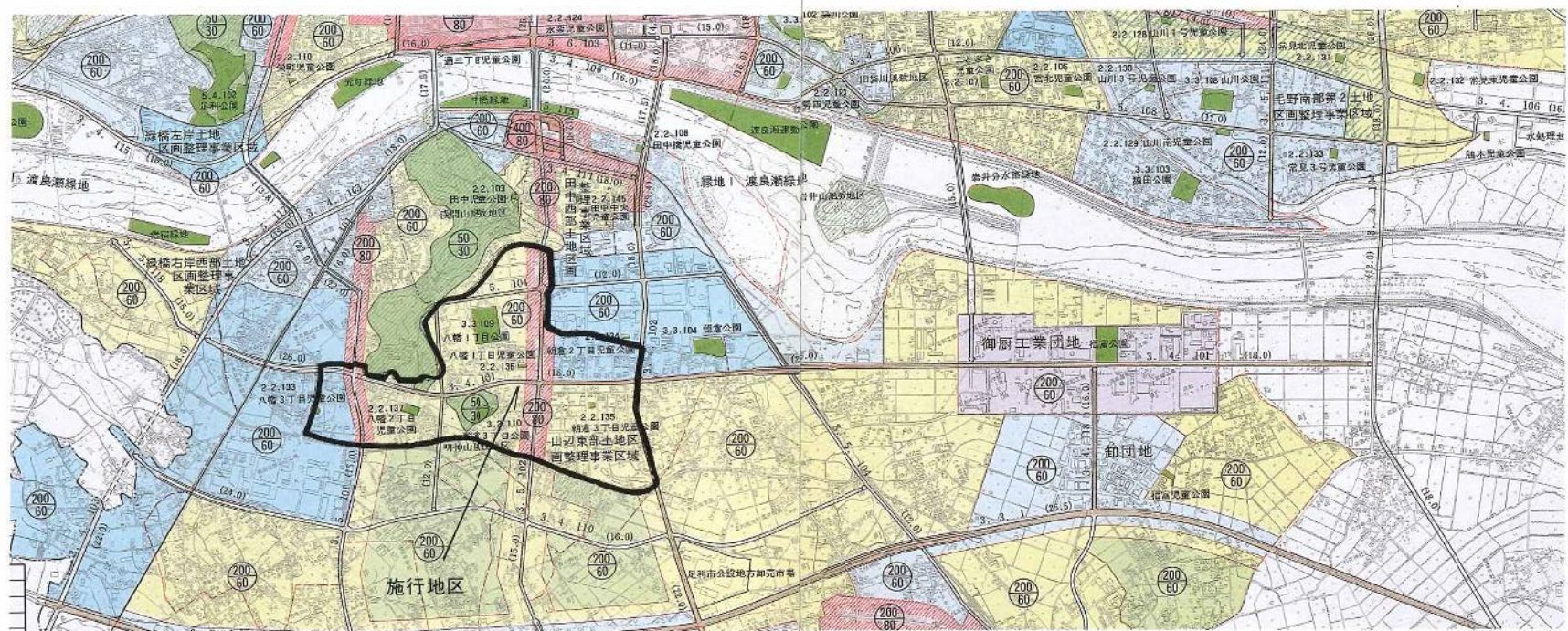


山辺東部地区全景写真



(平成元年9月撮影)

## 施行地区の位置



## 施行地区の概要

本地区は、浅間山風致地区及び三栗谷用水に包囲された東西約1.5km、南北約0.9kmの面積約84.5haの地区である。

平均標高35mで西から東へゆるやかに傾斜している。中央には地区が一望できる明神山（標高66m）がある。

## 事業の目的

本市は両毛経済圏の中心地として、産業経済とも発展し続けてきたが、近年繊維産業都市から総合的な工業都市へ脱皮しつつあり、そのような都市化に伴い本地区もまたスプロール化の現象が顕著に現れている。

そのため、施行地区に含まれている都市計画道路3.4.101号 佐野桐生線等4路線を整備し、併せて、健全な市街地を造成するため、必要な公共施設を整備改善し、宅地利用の増進を図るものである。

## 事業の要旨

事業名	足利佐野都市計画事業 山辺東部土地区画整理事業
施行者	足利市
施行面積	84.5ha
施行期間	昭和47年度～平成2年度
総事業費	11,437,000千円
地権者数	709人
借地権者数	212人
	計 921人（事業認可時権利者数）

### 土地種目別施行前後対照表

区 分	施 行 前 (昭和48年1月現在)		施 行 後		備 考		
	面積(m <sup>2</sup> )	割合(%)	面積(m <sup>2</sup> )	割合(%)			
	公 共 用 地						
道 路	58,218.79	6.90	170,541.28	20.19			
公 園	—	—	23,300.38	3.35			
水 路	8,564.25	1.01	652.52	0.08			
そ の 他							
公 共 用 地 計	66,783.04	7.91	199,494.18	23.62			
宅 地	民 有 地	住 宅 地	143,518.79	16.99	384,945.67	45.58	
		商 業 地	72,157.10	8.54	71,880.00	8.51	
		工 業 地	16,922.84	2.00	95,340.00	11.41	
		農 地	440,255.77	52.13	23,650.96	3.51	早川農園
		山 林・原 野	34,782.13	4.12			
		そ の 他	49,394.80	5.85	13,191.24	2.15	墓地、寺院、神社
		民 有 地 計	757,031.43	89.63	601,007.87	71.16	
	公 有 地	国 有 地					
		県 有 地					
		市 有 地	2,440.68	0.29	2,110.80	0.25	市消防山辺分遣所
公 有 地 計	2,440.68	0.29	2,110.80	0.25			
宅 地 計	759,472.11	89.92	603,118.67	71.41			
保 留 地			41,996.88	4.97			
測 量 増 減	18,354.58	2.17					
合 計	844,609.73	100.00	844,609.73	100.00			

### 公共施設の整備計画

区 分	名 称	形 状 寸 法			整 備 計 画	
		巾員(m)	延長(m)	面積(m <sup>2</sup> )		
道	都 市 計 画 道 路	3.4.101号佐野桐生線	18.0	1,443.4	26,609.31	
		3.5.101号毛野西新井線	15.0	372.5	5,655.82	
		3.5.102号家富町堀込線	15.0	921.7	13,976.34	
		3.5.104号堀込福居線	12.0	1,084.6	13,943.59	
		小 計		3,822.2	60,185.06	
路	区 画 道 路	巾 員	9.0	2,528.1	23,379.67	
		◇	6.0	14,194.7	82,884.45	
		◇	4.0	986.9	4,060.37	
		◇	2.0	15.9	31.73	
		小 計		17,725.6	110,356.22	
計			21,547.8	170,541.28		
公 園	八幡1丁目公園			11,400.32	整地、外柵、植樹	
	八幡3丁目児童公園			1,700.00	◇	
	八幡2丁目児童公園			1,300.00	◇	
	朝倉3丁目公園			8,100.01	◇	
	八幡1丁目児童公園			1,800.03	◇	
	朝倉2丁目児童公園			2,000.02	◇	
	朝倉3丁目児童公園			2,000.00	◇	
	計			28,300.38		
水 路		455.0	652.52			
合 計			199,494.18			

### 減 歩 率

減 歩 地 積		減 歩 率	
公 共 減 歩 地 積	公 共 保 留 地 合 算 減 歩 地 積	公 共 減 歩 率	合 算 減 歩 率
132,711.14m <sup>2</sup>	174,708.02m <sup>2</sup>	17.06%	22.46%

### 資 金 計 画

入 収	区 分	金 額(千円)	支 出	区 分	金 額(千円)
	国庫補助金	7,421,000		工 事 費	2,461,378
保留地処分金	2,071,255	補 償 費	6,766,087		
市単独費	1,944,745	事 務 費 其 他	2,209,535		
合 計	11,437,000	合 計	11,437,000		

# 事業の経過



△ 起工式



△ 建物移転工事



△ 文化財発掘調査(八幡1丁目公園内)

昭和46年 8月

本地区の区画整理の話がもちあがる

昭和47年 9月  
10月

基本計画承認  
都市計画決定

昭和48年 1月  
3月

事業計画決定  
第1回審議会委員選挙

昭和49年 3月  
3月  
3月  
5月

第1回仮換地指定  
起工式  
本工事着手  
第2回仮換地指定

昭和50年 9月

実施計画(当初)承認

昭和53年 3月  
9月

第2回審議会委員選挙  
実施計画(変更)承認  
—主に資金・施行期間の延長

昭和57年 7月

実施計画(変更)承認  
—主に資金・施行期間の延長

昭和58年 3月

第3回審議会委員選挙

昭和61年 3月

実施計画(変更)承認  
—主に資金・施行期間の延長

昭和63年 1月  
3月

保留地処分開始  
第4回審議会委員選挙

平成3年 1月

竣工式



△ 道路築造工事



△ 朝倉3丁目児童公園



△ 県営住宅朝倉団地

# 事業の完成図



整理前



整理後



整理前






整理後



整理前



整理後

凡	例
	道路
	公園
	水路
	地区界