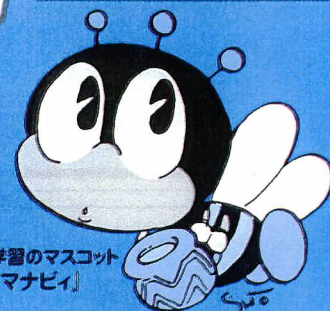


ASKOT

両毛広域生涯学習情報紙

アスコット

Vol.2



2005.11.1発行

両毛広域生涯学習ネットワーク推進協議会ってなに？

足利市、佐野市、桐生市、太田市、館林市の5市で構成され、両毛地域での広域学習ネットワークの構築に向けて結成したものです。

生涯学習における事業・情報・施設等、様々なネットワーク化について検討、研究、実践をしています。

ASKOT (アスコット) ってなに？

足利市のA、佐野市のS、桐生市のK、太田市のO、館林市のTと、それぞれの市のアルファベットから頭文字をつないで創った造語です。

(質問): あなたは、生涯学習を行っていますか？

1. いつも行っている。
2. ときどき行っている。
3. 全く行っていない。

(答え)

広がる! 両毛5市

両毛5市は、市町村合併により新佐野市、新太田市、新桐生市が誕生し、人口・面積とも増えています。

★推進協議会の主な活動

- ☆生涯学習事業のネットワーク
 - ・両毛5市広域学習リレー講座の開催
 - ・各市主催事業の広域開放へ向けた取り組み
- ☆生涯学習情報のネットワーク
 - ・生涯学習情報紙「ASKOT」の発行
 - ・各市の生涯学習事業に両毛5市コーナーの出版
- ☆生涯学習施設のネットワーク
 - ・各市の公民館職員の研修交流事業の実施等、公民館のネットワーク化へ向けた取り組み



▲平成17年7月23日(土)に足利市で開催されたリレー講座の様子

★生涯学習ってなに？

生涯学習は、私たちが一生の間に行うすべての学習活動をあらわす言葉です。

生涯学習には、学校だけでなく、家庭や地域、職場などあらゆるところで行われている学習活動や、芸術・文化、スポーツ・レクリエーション、趣味・娯楽、ボランティア活動など、様々な活動が含まれています。

生涯学習は、人々が時代の動きに乗り遅れないで、生きがいやゆとりを感じながら一生を送るために、ますます重要なものになっています。また、最近では連帯感あふれる温かな地域社会づくりやまちづくりに欠かせない言葉となっています。

編集
発行

両毛広域生涯学習
ネットワーク推進協議会

- 足利市生涯学習課 (☎0284-20-2217)
- 佐野市生涯学習課 (☎0283-86-3495)
- 桐生市生涯学習課 (☎0277-46-1111)
- 太田市生涯学習課 (☎0276-22-3442)
- 館林市生涯学習課 (☎0276-72-4111)

市域を越えた学習相談等にも応じますので、お気軽に最寄の生涯学習課までご相談ください。

足利市 人の魅力で輝くまち！！

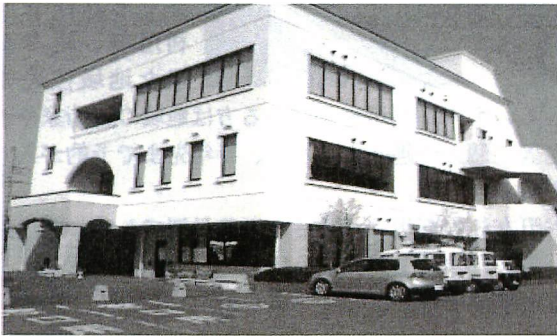
ASHIKAGA CITY

紹介します！ 足利市の公民館

足利市には、17の公民館があります。その内、織姫公民館と助戸公民館がまちの中心部に位置し、中央公民館的な機能を担っています。

織姫、助戸公民館では「とちぎ県民カレッジ連携講座」を開催するなど、広域からの参加者を受け入れています。

毎年、織姫公民館では「地球市民講座」として、現代的な視点から時代を見つめる講座を開催しています。また、助戸公民館では女性の地位向上を目指して「足利市女性大学」を開講しています。

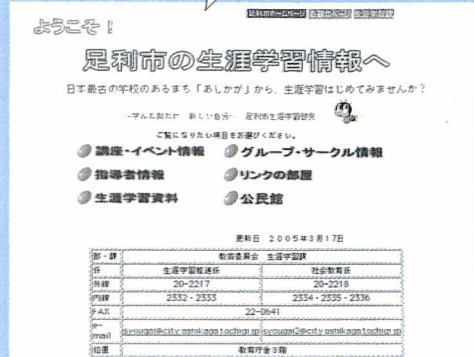


▲助戸公民館

詳細は、各公民館にお問い合わせください。

また、全公民館でホームページを作成していますので、是非、アクセスして見てください。

各公民館のページがありますので、
足利市の生涯学習課ホームページに
アクセスしてください。



足利市トップページアドレス

<http://www.city.ashikaga.tochigi.jp/>

足利市のトップページ「生涯学習情報」からお入りください。

施設名	住所	電話	F A X
織姫公民館	足利市通六丁目3165-1	0284(21)6144	0284(21)9548
助戸公民館	足利市助戸仲町453-2	0284(44)0791	0284(41)7068
毛野公民館	足利市八柵町390-1	0284(41)2574	0284(41)2540
山辺公民館	足利市堀込町2843	0284(71)0628	0284(73)4285
三重公民館	足利市五十部町472	0284(21)9719	0284(21)4931
山前公民館	足利市鹿島町630-1	0284(62)2700	0284(64)0435
北郷公民館	足利市利保町二丁目14-1	0284(41)5080	0284(41)5968
名草公民館	足利市名草中町1111-1	0284(41)9977	0284(41)9949
富田公民館	足利市駒場町748-2	0284(91)0002	0284(91)0449
矢場川公民館	足利市里矢場町1643-1	0284(71)2444	0284(73)4287
御厨公民館	足利市百頭町2024-1	0284(71)0296	0284(73)4289
筑波公民館	足利市小曾根町515	0284(71)2945	0284(73)4295
久野公民館	足利市久保田町180-1	0284(71)9028	0284(73)4297
梁田公民館	足利市福富町398-2	0284(71)1872	0284(73)4299
三和公民館	足利市松田町703-2	0284(61)1431	0284(61)1395
葉鹿公民館	足利市葉鹿町一丁目20-5	0284(62)1200	0284(64)0437
小俣公民館	足利市小俣町1508-5	0284(62)0348	0284(64)0439

お問い合わせ先:足利市生涯学習課 TEL.0284-20-2217 FAX.0284-22-0641

メールアドレス■syogai@city.ashikaga.tochigi.jp

佐野市

～楽習・多夢田夢・活躍人の融合～

SANO CITY

佐野市中央公民館

佐野市中央公民館は、1階が観光物産会館、2～3階が公民館のスペースを有する複合館として、平成7年に開館しました。

中央公民館では、市民企画スタッフによる市民大学「楽習カレッジ」を始め各種講座の開催、また、様々な自主サークル活動等に利用されています。

中央公民館以外にも、田沼中央公民館、葛生地区公民館等市内に23の公民館があります。

中央公民館：佐野市金井上町 2519 ☎ 0283-24-5771



▲佐野市中央公民館

佐野市の施設を 紹介します!!

人間国宝 田村耕一陶芸館

佐野市出身の陶芸家で人間国宝の田村耕一先生の作品を展示する展示室や観光コーナーなどが設けられています。

(平成16年11月にオープン)

当館では、田村耕一先生の作品の魅力を存分に伝える企画展も開催しています。

気品ただよう落ち着いた空間で、「陶芸の世界」をお楽しみください。

開館時間：9:00～17:00

休館日：12月30日～1月1日

その他臨時休館有り

入館料：無料

佐野市高砂町 2794-1

☎ 0283-22-0311

郷土博物館

郷土博物館は、旧佐野市を中心とする地域の考古・歴史・民俗等に関する資料を収集・保管・調査・研究および展示する施設であり、「原始から近現代へ」をテーマとした常設展示と足尾鉍毒問題の解決に一生をささげた田中正造に関する貴重な資料等を展示しています。

開館時間：9:00～16:30

休館日：月曜日、祝日、年末年始、

毎月月末、特別整理日

入館料：無料(企画展開催時有料)

佐野市大橋町 2047

☎ 0283-22-5111

根古屋森林公園

古くは、唐沢山城の出城が築かれてあった要谷山の西に位置し、自然豊かな公園内には、コテージやキャンプ施設があり宿泊することができます。また、和紙の紙すき体験ができる「飛駒和紙会館」やうどん・そばが食べられる「根古屋亭」などもあります。

休園日：火曜日、年末年始

佐野市飛駒町 2299

☎ 0283-66-2939

郷土資料保存三好館

旧田沼町立三好小学校校舎を移転、整備し、旧田沼町内から収集した貴重な郷土資料を展示しています。

旧三好小学校校舎は、明治44年5月、三好尋常高等小学校校舎として建てられたものです。

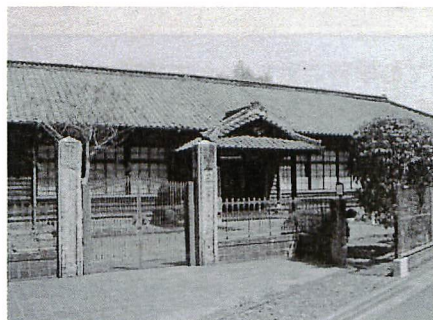
開館時間：10:00～15:00

開館日：第2・4日曜日

入館料：無料

佐野市岩崎町 1325-1

☎ 0283-22-5111 (佐野市郷土博物館)



▲郷土資料保存三好館

吉澤記念美術館

年6回程度所蔵企画展を開催し、吉澤コレクションを中心に、江戸時代～現代の日本の絵画、近・現代の陶芸を親しみやすい視点でご紹介しています。

開館時間：9:30～17:00

休館日：月曜日、祝日の翌日、年末年始、展示替え期間

観覧料：一般500円、大高生300円、
中小生100円

佐野市葛生東 1-14-30

☎ 0283-86-2008

葛生化石館

ほぼ完全な形で産出した「ニッポンサイ」の復元骨格など佐野市産の化石を中心に展示しています。

開館時間：9:00～17:00

休館日：月曜日、祝日の翌日、年末年始、展示替え期間

入館料：無料

佐野市葛生東 1-11-15

☎ 0283-86-3332

葛生伝承館

佐野市に江戸時代から受け継がれてきた牧歌舞伎・吉澤人形首を中心に、地域に伝わる文化・芸能などを紹介しています。

開館時間：9:30～17:00

休館日：月曜日、祝日の翌日、年末年始、展示替え期間

入館料：無料

佐野市葛生東 1-11-26

☎ 0283-84-3311

お問い合わせ先：佐野市生涯学習課 TEL.0283-86-3495 FAX.0283-85-3039

メールアドレス ■gakusyu@city.sano.lg.jp

地域活動の拠点『公民館』

桐生市には1つの中央公民館と13の地区公民館があり、主にサークル活動等への施設提供や、高齢者学級・女性学級などの講座の開設などを行っています。

そして毎年、各公民館では文化展を開催しサークル活動等の発表の場を設けています。

さらに、地区公民館では生涯学習推進委員を中心に、様々な団体による地域交流の事業が開催されています。

例えば、「そば打ち教室」や「親子もちつき大会」など、地域の交流・親子の交流を目的とした事業が展開されています。地域によっては、公民館夏まつりを開催し、公民館と一緒に子どもからお年寄りまでが楽しめる事業を行っています。

その他、各公民館での活動は様々ですが、いずれの公民館においても、特色のある地域活動の一助となっています。



▲広沢公民館『広沢夏まつり』

ホームページで確認できます

公民館情報が桐生市のホームページで確認できます。
また、各公民館において利用者登録の手続きをすると、施設の予約をすることが出来ます。ぜひご覧ください。

★桐生市役所ホームページアドレス☆

<http://www.city.kiryu.gunma.jp/>

公 民 館 一 覧

施設名	住 所	電 話	F A X
中央公民館	桐生市稲荷町1-4	0277(47)4343	0277(47)4344
東公民館	桐生市東五丁目6-8	0277(43)3088	0277(43)9611
西公民館	桐生市永楽町2-16	0277(22)6637	0277(22)6635
南公民館	桐生市新宿三丁目9-52	0277(44)4485	0277(44)4491
北公民館	桐生市東久方町三丁目3-26	0277(44)7907	0277(44)7111
昭和公民館	桐生市美原町3-6	0277(43)6056	0277(43)9610
境野公民館	桐生市境野町二丁目612-4	0277(43)9493	0277(43)9612
広沢公民館	桐生市広沢町四丁目1970-172	0277(52)7143	0277(52)4162
梅田公民館	桐生市梅田町二丁目11-1	0277(32)1483	0277(32)1348
相生公民館	桐生市相生町二丁目620-14	0277(53)9494	0277(53)5700
川内公民館	桐生市川内町五丁目17	0277(65)8868	0277(65)8716
桜木公民館	桐生市広沢町二丁目3334-1	0277(52)2369	0277(52)4161
菱公民館	桐生市菱町二丁目1349-1	0277(46)3610	0277(46)4310
桜木西公民館	桐生市相生町一丁目451-1	0277(53)4511	0277(53)4512

太田市 特色ある生涯学習の推進

OTA CITY

新たに施設が加わりました

太田市は平成17年3月28日に太田市、尾島町、新田町、藪塚本町の1市3町が合併して新たな市としてスタートしました。そして社会教育施設として、旧尾島町の尾島生涯学習センター、世良田生涯学習センター、旧新田町の木崎公民館、生品公民館、綿打公民館、旧藪塚本町の藪塚本町中央公民館が新たに加わりました。

それぞれの施設で行っております今年度の事業を紹介いたします。

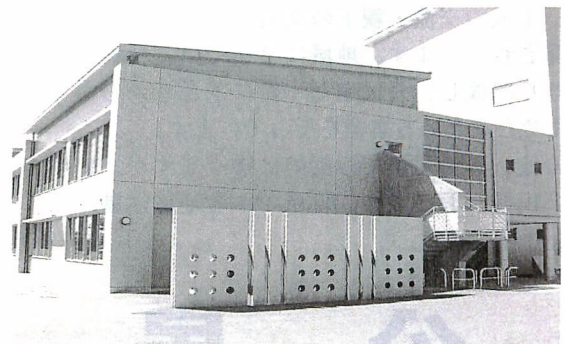


▲市民教室パソコン講座の様子
(社会教育総合センター)

☆各施設の実施事業例

社会教育総合センター	市民教室パソコン講座
尾島生涯学習センター	ふるさと歳時記
世良田生涯学習センター	茶会所大光庵 月釜茶会 (事業検討中)
木崎公民館	そば打ち教室
生品公民館	女性短期大学
綿打公民館	トトロの科学教室
藪塚本町中央公民館	

これらの事業は一部であり他にも実施していますので、興味を持たれた方は下記連絡先へお願いいたします。



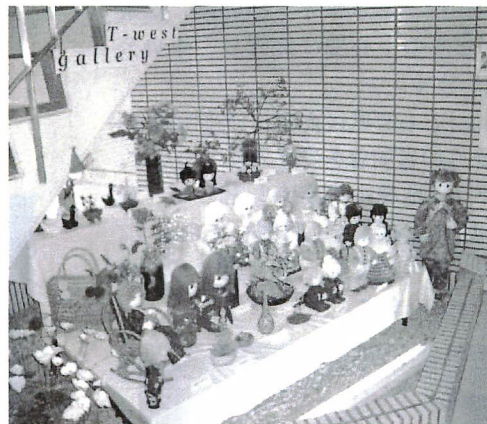
▲尾島生涯学習センター外観

施設名	住所	電話
社会教育総合センター	太田市熊野町23-19	0276(22)3442
太田行政センター	太田市本町20-1	0276(22)2603
九合行政センター	太田市飯塚町591-1	0276(45)6978
沢野行政センター	太田市福沢町279-1	0276(38)4281
葎川行政センター	太田市東長岡町1853	0276(48)6853
鳥之郷行政センター	太田市新野町203	0276(32)6854
強戸行政センター	太田市菅塩町345	0276(37)4979
休泊行政センター	太田市龍舞町4053	0276(49)0201
宝泉行政センター	太田市由良町1764	0276(32)2688
毛里田行政センター	太田市矢田堀町244-5	0276(37)1059
尾島生涯学習センター	太田市亀岡町63-1	0276(52)2341
世良田生涯学習センター	太田市世良田町1535-4	0276(52)1002
木崎公民館	太田市新田木崎町1215-1	0276(56)1053
生品公民館	太田市新田村田町1107-1	0276(57)1055
綿打公民館	太田市新田大根町916-1	0276(57)1041
藪塚本町中央公民館	太田市大原町505	0277(78)5411

◆館林市の 公民館(11館)を紹介します◆

施設名	電話
郷谷公民館	0276(72)4075
中部公民館	0276(73)2161
大島公民館	0276(77)1502
赤羽公民館	0276(72)3306
穴郷公民館	0276(74)7771
三野谷公民館	0276(73)4062
多々良公民館	0276(74)9174
渡瀬公民館	0276(72)4070
分福公民館	0276(75)2288
西公民館	0276(75)3739
城沼公民館	0276(71)0380

西公民館のT-ウエストギャラリーを ご紹介します!



今回紹介するのは西公民館の一角に設けられたT-ウエストギャラリーです。

平成15年7月から始まったこのギャラリーは、営利目的や商業行為以外であれば誰でも利用申し込みが可能な地域住民の発表の場となっています。

展示を希望する方は地域の芸術家やサークルの活動発表、個人の趣味などなど、半年先まで予約が入っているという人気ぶりです。

今月は大谷町在住の野坂はつえさんの作品展でした。粘土細工で作られている花は本物と見間違ふほどで、一緒に展示してある人形と楽しげな空間を作り出していました。

向井千秋記念子ども科学館

館林市城町2-2 TEL.0276-75-1515

向井千秋記念子ども科学館は、館林市出身の宇宙飛行士・向井千秋さんの二度の宇宙飛行を記念して館名とし、多くの皆様に親しまれています。

科学館には特別展示室をはじめ5つの展示室があり、それぞれのテーマに沿った展示をしています。ミクロから、マクロの世界、館林から世界まで、科学の原理や法則を楽しみながら、見たり考えたりできます。

その他、サイエンスショー、公開天文台、理科工作教室、夜間天体観望会、科学講座、科学クラブ、自然学習会、プラネタリウム特別投影など年間を通して様々な催し物を行っています。

右の写真は地球の6分の1という月の重力を疑似体験できるムーンウォーカーです。気軽に月面散歩を楽しむことができ、子どもたちの人気の的になっています。

入館料・・・おとな：310円、こども(中学生以下)：無料

プラネタリウム・・・おとな：520円、こども210円、幼児(小学生未満)：無料

開館時間：午前9時～午後5時 休館日：原則、毎週月曜日(月曜日が休日の場合は、その翌日が休館日)



★館林市の生涯学習課のホームページが新しくできました!★

みなさんのいろんな「学びたい!」のお手伝いをします。

イベント情報、団体・サークル・人材の紹介、出前講座の案内など情報盛り沢山です!

<http://www.city.tatebayashi.gunma.jp/shogaku/>