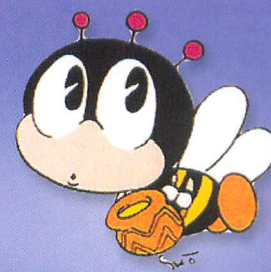


両毛広域生涯学習情報誌



生涯学習のマスコット  
『マナビィ』

# ASKOTM

あすこっとむ vol.7

## 両毛広域生涯学習ネットワーク推進協議会って何？

足利市、佐野市、桐生市、太田市、館林市、みどり市の6市で構成され、両毛地域という日常生活圏内での広域学習ネットワークの構築に向けて結成したものです。

事業・情報・施設など、さまざまなネットワーク化について検討、研究、実践をしています。



「佐野市楽習講師フェア」両毛6市コーナー出展の様子

編集・発行



**両毛なっと**  
両毛広域生涯学習ネットワーク推進協議会





# 足利市

## 足利学校

### 『足利市の教育目標』があるまち

#### ☆足利市の教育目標について

「足利市の教育目標」は、多くの市民の皆さんのご協力をいただき、昭和56年に設定されました。

この教育目標は、家庭教育や学校教育、社会教育などの教育のすべてをまとめて作られており、内容を大きくとらえると7つの柱に分かれます。

この内容の柱ごとに年齢別に区分された乳幼児期から児童期、青年期、壮年期、高齢期までの各発達段階に即した人生各期にわたる全部で70の目標と、その具現化のための具体策及び教育機能連関から成り立っています。

「足利市の教育目標」には、市民の皆さんが自由に自立しつつ、しかも広い社会性を身につけ、思いやりと生きがいに満ちた心豊かな市民になっていただきたいとの願いが込められています。



#### ☆教育目標と生涯学習

「足利市の教育目標」は、家庭や地域、学校、職場、行政が連携を図りながら、市民一人ひとりが、自分に合ったそれぞれの目標を立て、自ら主体的に実践していくための教育的基礎資料として作られています。

このため、この教育目標を参考にして、自分や家庭の学習目標などを立て、家庭や地域、職場などで実践することが必要となります。

生涯学習は、市民の皆さん一人ひとりが必要に応じて、主体的に取り

組むべきものであり、その学習目標も自分に合ったものを決定することが基本となります。

本市では、この「足利市の教育目標」の具現化を図ることが、生涯学習社会の実現に通じることと位置づけて、その推進に努めています。

#### ☆足利市の教育目標7つの柱☆

- |                       |                      |
|-----------------------|----------------------|
| 1. 郷土の自然や文化財の愛護と文化の振興 | 5. よき職業人の育成          |
| 2. 健康・安全の保持増進         | 6. 主体的な生活態度の育成       |
| 3. 社会連帯感の育成           | 7. 国際社会に生きる日本人としての自覚 |
| 4. よき家庭人の育成           |                      |

#### ☆紹介します！



#### Summer Teaching Program(STP)

上智大学英語学科の学生によるサマーティーチングプログラム。夏休み中の1週間を利用し、市内の小学5年生～中学3年生を対象に、大学生が考えたプログラムで楽しく英語を学んでいます。足利市生涯学習センターを会場に、英会話の学習はもちろん、歌やダンス、料理や運動会などの多様なプログラムにより英語の楽しさを伝えるSTPは、毎年70～80名の参加がある人気の事業です。

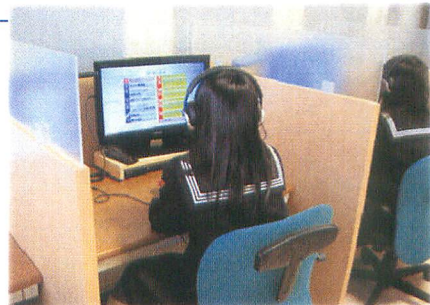


#### 放送大学栃木学習センター 足利学舎

平成23年10月、足利市生涯学習センターに、放送大学の再視聴施設「放送大学栃木学習センター足利学舎」がオープンしました。

放送大学は、テレビ等の放送で授業を行う通信制の大学です。足利学舎では、放送大学の一流の教授陣による授業を収録した放送教材(CDやDVD)で大学の科目を気軽に学ぶことができるほか、テキスト教材の閲覧やパソコンも使用できます。

放送大学の学生のほか、市民の皆さんにも施設を開放していますので、生涯学習として学びを楽しむためにも、ぜひご利用ください。



#### ●お問い合わせ●

足利市教育委員会事務局生涯学習課 (足利市生涯学習センター内)

TEL : 0284-43-1311 FAX : 0284-43-1315 Mail : syougai@city.ashikaga.lg.jp

足利市生涯学習センターホームページ <http://www.city.ashikaga.tochigi.jp/site/gakusyu-c/>





# 私らしさ このまちに 咲かせます 楽習と参画のまち佐野

# 佐野市 S

## 佐野市生涯学習推進基本構想・基本計画（後期計画）

平成17年2月28日の1市2町の合併からはや7年が経過いたしました。

現在佐野市では、生涯学習推進の基本理念のメインテーマを「私らしさ このまちに 咲かせます」と定め、「楽習」と「参画」を結びつけた「生涯学習によるまちづくり」を全庁的に推進しています。

平成20年3月に、佐野市の生涯学習推進と市民の「まちづくりへの参画」を結び付け、新たな展開と発展を実現することを目指し、「佐野市生涯学習推進基本構想・基本計画」を策定いたしました。その基本計画（前期計画）も本年度で終了いたします。

基本計画（後期計画）を策定するにあたり、佐野市生涯学習推進本部からの諮問に対する答申が「佐野市生涯学習推進協議会」より本部長へ提出されました。それに基づいて、本部会議において後期計画を策定いたしました。

今後は、平成25年4月には、市民の方へ公表すべく準備を進めております。



## 全国学びとまちづくりフォーラム in 佐野



平成25年2月9日・10日と2日間にわたり、佐野市文化会館を主会場として「全国生涯学習まちづくり研究大会全国学びとまちづくりフォーラム in 佐野」が、NPO法人全国生涯学習まちづくり協会や全国生涯学習市町村協議会との共催により開催されました。

当日は、基調講演、分科会、シンポジウム、交流会などが行われ、たくさんの方々が来場いたしました。特に分科会では、全国各地で元気な活動をしている自治体や団体の実践発表があり、先進地の「まちづくり」活動の事例を拝聴することができました。夜は、交流会を通して熱い語りあいができ、有意義なひとときを過ごすことができました。

また、佐野市楽習講師フェア、静のアート展と同時開催をし、市内外を問わず、多くの皆さまの参加がありました。来年度以降も継続して開催する予定となっておりますので、ぜひご参加ください。

### ○楽習講師企画講座○

楽習講師の方が自ら企画・運営し生涯学習課が広報や会場確保等をサポートする講座です。

●平成23年度実績

・実施回数 32回・受講者数 661人

### ○楽習出前講座○

市民の皆様のリクエストに応じて楽習講師や市職員が出向き、講話や実習を無料で行う講座です。

●平成23年度実績

・実施回数 98回 受講者数 2,510人

### ●お問い合わせ●

佐野市教育委員会生涯学習課

TEL: 0283-61-1174 (直通)

FAX: 0283-62-6008

Mail: gakyusu@city.sano.lg.jp





# 桐生市

## 市民主導でまちづくり！ 生涯学習桐生市民の会を中心に！

### 桐生市の生涯学習

桐生市の生涯学習は、よりよい地域社会づくりへの市民の活発な活動こそが生涯学習の姿ではないかと考え、生涯学習の目標を“まちづくり”に置き、「自分さがし 出会いさがし ふるさと夢さがし」をキーワードに、生涯学習桐生市民の会が中心になって推進しています。市民が様々なことを学び自らを高め、問題意識を持って様々な角度からまちづくりに取

り組むことによってこのまちが発展すると考えます。

生涯学習は“承り学習”ではなく、各人の生涯にわたる自発的な学習活動で、その推進にあたっては市民自らが考え行動していくことが大切であり、そうした進め方をとらないかぎり、真に市民の間に根づいた生涯学習社会を実現させることはできないと考えるからです。

また、各地区公民館を主な活動拠点として、生涯学習推進委員がそれぞれの地区の特色を活かした生涯学習活動を展開しており、「桐生を好きな子供の育成」という家庭・学校・地域社会が連携して推進している特別プロジェクトでは、豊かな教育資源を活用し、特色のある事業を展開しています。



## 生涯学習桐生市民の会

生涯学習桐生市民の会は、平成3年10月に発足し、生涯学習関係団体から推薦された出向者、地区公民館長から推薦された生涯学習推進委員、有識者などで構成されています。現在8つの目的別委員会があり、生涯学習活動を通してのまちづくり・ひとづくりを進めるために様々な活動を続けています。市内外にかかわらず誰でも自由に入退会できますので、興味のある方はぜひ事務局にお問合せください。



文化会館と遊ぼう！2012



第11回生涯学習市民フェスティバル

### 公民館の情報は、 ホームページでも確認OK!

市内16ヶ所の公民館情報が、桐生市のホームページで確認できます。情報は公民館ごとに、①公民館利用案内 ②公民館施設案内 ③公民館だより ④サークル一覧の項目で情報を見ることができます。また、各公民館において利用者登録の手続きをすると、施設の予約をすることができます。ぜひ、ご覧ください。

## 生き生き市役所出前講座

「生き生き市役所出前講座」は平成12年1月から始まり、市民の皆さんが知りたい、聞きたい、学びたい市役所の仕事を職員が出向いて説明しています。市役所を身近に感じ、また市民の皆さんの暮らしとのかかわりあいをより一層理解していただけるよう、講座内容等を色々工夫しています。

#### ★平成23年度の実績★

実施件数 140件 受講者数 6,155人

#### ★平成23年度・講座ベスト5★

- 「いのちを守る」応急手当 . . . . . 73件
- 災害から生きのびるために . . . . . 11件
- なるほど!「介護保険」、市内の観光資源を再発見!、学校給食を食べてみませんか . . . . . 各5件

#### •お問い合わせ•

桐生市教育委員会生涯学習課

TEL:0277-46-1111 (内線270)

FAX:0277-46-1109

Mail:shogai@city.kiryu.gunma.jp



～人と自然にやさしい

笑顔で暮らせるまち太田～

# 太田市



太田市マスコットキャラクター  
『おおたん』

## おおた家庭の日

健全な家庭づくりを推進するため、毎月第1日曜日を条例により「おおた家庭の日」と定めています。子どもにとって「家庭」とは、生まれて最初に経験する「社会」です。家族の一員として過ごした時間や様々な経験、家族間のコミュニケーションが、その後の人間形成に大きく作用します。

家庭の日には、例えば・・・

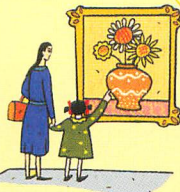
- ・家族みんなで料理に挑戦。みんなで食事を楽しむ。
- ・家族でイベントに出かけてみたり、スポーツをして楽しむ。
- ・家族そろって記念撮影。子どもの成長記録を作成する。
- ・家族の会話の時間を大切に。テレビを消して、テレビゲームもやらない。



## 収蔵美術展

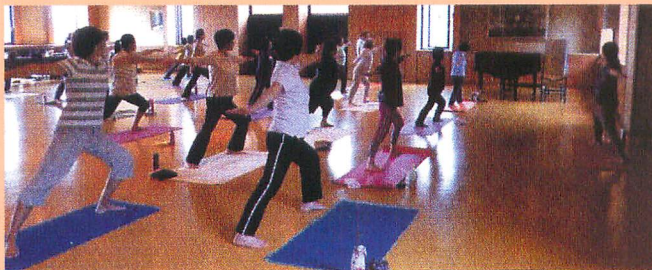
芸術や文化を身近に感じ、親しんでもらうため、太田市で収蔵している約2,000点の美術工芸品の中から厳選した作品を無料で公開展示する『太田市収蔵美術展』を開催しています。市民だけでなく市外からの来場者もあり、多くの方から好評を得ています。

(不定期開催・年2回程度)



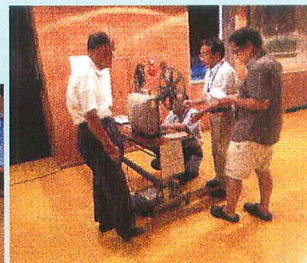
## 市民教室

太田市では、市民のひとりひとりが学ぶことの楽しさ・素晴らしさを知り、知識を広げ、深め、高めることができるよう、各地区の行政センターや社会教育総合センターなどで様々な講座や学級を開催し、楽しく安心して学べる機会を提供しています。



## 16ミリ映写操作技術認定講習会

16ミリとは動画用カメラのフィルムです。今ではあまり見かけることがなくなりましたが、デジタル化が進んだ今、昔ながらの映像や映写方法に興味を持ち受講する人が増えています。



●お問い合わせ●

太田市 市民生活部 生涯学習課

TEL : 0276-22-3442 FAX : 0276-22-3488

Mail : 017500@mx.city.ota.gunma.jp



太田市ホームページ

<http://www.city.ota.gunma.jp>



# 下館林市

生き生きとして  
心豊かな人を育む  
まちづくり



## ☆あなたのスキルを役立てる！！

### 「ボランティア講師登録制度」

様々な特技・技術・知識を持った方に生涯学習ボランティア講師として登録してもらう制度があります。

“こんなことを習ってみたい”、“あんな話を聞いてみたい”という方のために、あらかじめ登録いただいた講師の中から希望に合った講師を紹介するもので、市内だけではなく、両毛地区の方に広く登録していただいています。

随時受け付けておりますので、ぜひご登録ください。

## ☆まちづくりを応援します！！

### 「ふるさとづくり出前講座」

市民のみなさんが日頃接しているまちの身近な課題から専門的なテーマについて、市役所・公共機関の職員が会場まで出張し、わかりやすく解説します。

対象は、館林市内に在住・在勤している団体・グループなどです。町内会・PTA・婦人会・寿会・子ども会から友達や趣味のグループまで様々な団体から利用いただいています。

市役所各課から消防署・警察署まで幅広い部署で講座を開催しています。

## ☆有名講師が学ぶ喜びと生きる知恵を伝えます！！「市民大学講座」

市民大学講座は各分野の第一線で活躍する講師を招き、その経験や知識を通して、市民の学習意欲を高めることを目的としています。今年度は「生きるということ」をテーマに各講師の方々に講演をしていただきました。



講師：畠山重篤

(NPO法人 森は海の恋人理事長)

テーマ：森は海の恋人 人の心に木を植える

受講者は両毛各市から  
申込みいただいています！



講師：奥田政行

(アル・ケッチャーノ オーナーシェフ)

テーマ：奥田政行の生きるということ



講師：福岡伸一

(生物学者 青山学院大学教授)

テーマ：生命とは何か



講師：佐野有美

(車いすのアーティスト)

テーマ：あきらめない心



講師：高石ともや

(フォークシンガー)

テーマ：陽気にゆこう、どんなときでも

### ●お問い合わせ●

館林市教育委員会生涯学習課

生涯学習課ホームページ

TEL：0276-72-4111 (内線224)

FAX：0276-74-9677

Mail：shogaku@city.tatebayashi.gunma.jp

http://www.city.tatebayashi.gunma.jp/shogaku/





みどり市公民館 ～平成 24 年 10 月、大間々公民館が移転開設しました！～

## ☆ めざすべき みどり市公民館像

公民館が地域の生涯学習・社会教育の拠点となるために、5つの役割と機能の充実に努めます。

1. 住民の自由なたまり場としての公民館
2. 住民の集団活動の拠点としての公民館
3. 「私の大学」としての公民館
4. 文化創造の広場としての公民館
5. 世論形成と地域づくりの場としての公民館

## ☆ みどり市公民館運営方針

公民館の状況や抱える課題を積極的に情報公開するとともに、利用者の意見や要望を積極的に取り入れ、利用者全体でより使いやすい公民館の利用ルールを創造する住民自治の実践の場を目指した活動を行います。主催事業については、市民との協働の実践の場と位置づけ、市民の意見や要望を積極的に取り入れ市民参加の方法に配慮した活動を展開します。

### 笠懸公民館

問い合わせ  
TEL:0277-76-2211

#### ◆青少年教室

- ・冬休み書き初め教室
- ・親子料理教室

#### ◆家庭教育学級

- ・お母さんと一緒教室  
(笠懸クラス)
- ・びよびよクラブ



#### ◆高齢者講座

- ・一般教養講座
- ・老人クラブ女性講座

#### ◆市民講座

- ・テーマ「聞くは一生の宝」

#### ◆自主申請学級・講座

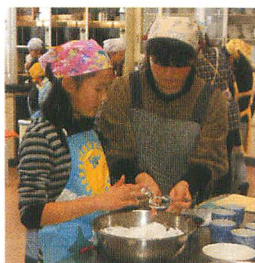
- ・初歩から始めるヨガ教室
- ・コンカツ・クッキング

#### ◆地区公民館自主申請学級・講座

- ・子ども八木節教室
- ・舞踏教室
- ・刺し子作り教室
- ・陶芸教室
- ・着付け教室



↑冬休み書き初め教室



↑親子料理教室



↑子ども八木節教室

### 大間々公民館

問い合わせ  
TEL:0277-76-2310

#### ◆青少年教室

- ・夏休み親子料理教室
- ・夏休み親子木工教室
- ・冬休み書き初め教室

#### ◆家庭教育学級

- ・お母さんと一緒教室  
(大間々クラス)

#### ◆高齢者教室

- ・一般教養講座

#### ◆自主申請学級

- ・夏に合うポイントメイクアップ教室
- ・写経に親しむ教室
- ・ヨガ教室

#### ◆地区自主申請学級

- ・手芸教室
- ・歌謡教室



↑お母さんと一緒教室



↑ヨガ教室

### 東公民館

問い合わせ  
TEL:0277-97-2721

#### ◆公民館教室

- ・ソーパークーピング教室

#### ◆高齢者学級

- ・寿大学



↑ソーパークーピング教室

## ●お問い合わせ●

みどり市教育委員会社会教育課

TEL:0277-76-9846 FAX:0277-76-1954

Mail:shakai-k@city.midori.gunma.jp



みどり市役所ホームページ

http://www.city.midori.gunma.jp/



# ASKOTM (あすこつとむ) って何?

足利市のA、佐野市のS、桐生市のK、太田市のO、館林市のT、みどり市のM、それぞれの市のアルファベットから頭文字をつなげてつくった造語です。県域を越えた両毛6市の連携により、「いつでも、だれでも、どこでも必要に応じて学べる」地域づくりを目指しています。



## 主な活動

- 各市の生涯学習イベントに両毛コーナーを設けてのパネル展示
- 各市の公民館だより、行政センターだよりの交換
- 各市の公民館職員研修、交流
- 生涯学習情報誌 (ASKOTM) の発行
- 両毛6市合同イベントの企画

## お問い合わせ先

施設名	住所	電話番号
足利市教育委員会 生涯学習課	〒326-0052 栃木県足利市相生町1-1 (足利市生涯学習センター)	0284-43-1311
佐野市教育委員会 生涯学習課	〒327-0398 栃木県佐野市田沼町974-1	0283-61-1174
桐生市教育委員会 生涯学習課	〒376-8501 群馬県桐生市織姫町1-1	0277-46-1111
太田市市民生活部 生涯学習課	〒373-0025 群馬県太田市熊野町23-19	0276-22-3442
館林市教育委員会 生涯学習課	〒374-8501 群馬県館林市城町1-1	0276-72-4111
みどり市教育委員会 社会教育課	〒376-0101 群馬県みどり市大間々町 大間々235-6	0277-76-9846