

# 7月30日(土)~10月10日(月)

会場 足利市立美術館 開館 午前10時~午後6時

(入館:午後5時30分まで)

休館日 毎週月曜日(9月19日、10月10日を除く)、8月12日(金)、9月20日(火)

料金 ▷一般=710円▷高校・大学生=500円

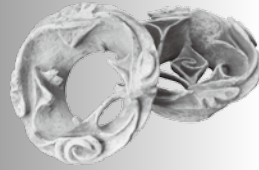
遙かなる昔から文化が開けていた学問のまち、産業のまち足利には、古からその足跡を示す文化財が今に遺されています。本展覧会では、特に本市の縄文時代から鎌倉時代に焦点をあてた、本市ゆかりの文化財を紹介します。

## 土製耳飾り

時代:縄文時代後期以降 出土地:あがた駅南遺跡  
材質:土製品 寸法:直径約6cm  
所蔵:栃木県教育委員会

約3,000年前に作られたとみられ、耳たぶの穴に、はめ込む様式のものです。

わずかに残る顔料から朱やベンガラで装飾されていたことがわかります。縄文時代に生きた人々の独特の美意識や技術の高さが伝わってきます。



## 人物埴輪(童女)

時代:古墳時代 出土地:葉鹿町熊野古墳 材質:土製品  
寸法:(左)残存高31.2cm (右)残存高31.5cm  
所蔵:(左)東京国立博物館 (右)足利市教育委員会

約1,450年前に作られた童女の埴輪です。頭の上に髪を束ね、額には細い線で櫛が彫られ、頬には赤い彩色がみられます。群馬県綿貫観音山古墳から発見された《三人童女》(国宝)とよく似ていることから、同じ工人集団により作製されたものと考えられています。



Image:TNM Image Archives

## 国重要文化財

### 大日如来坐像

時代:鎌倉時代初期 材質:木造、漆箔 寸法:高さ32.1cm  
所蔵:菅田山光得寺

その作風から運慶作と考えられるこの像は、今からおよそ820年前の鎌倉時代前期に作られました。

足利氏第2代当主であり鎌倉殿(源頼朝)の義弟でもある、足利義兼が創建した樺崎寺に安置されていました。その後、光得寺へ移されました。今回ふるさと足利での像の展示は実に32年ぶりになります。



Image:TNM Image Archives 画像提供:東京国立博物館

## 記念講演会 足利氏の造仏をさぐる

日時 8月7日(日)午後2時

会場 あしかがフラワーパークプラザ(市民プラザ)小ホール

講師 文星芸術大学教授・大澤慶子さん

定員 抽選60人

申込 7月24日(日)(必着)までに往復はがきで美術館あて郵送  
(〒326-0814足利市通2-14-7 市立美術館記念講演会係)

【往信裏面】住所、氏名、電話番号を記入

【返信表面】返信先の郵便番号、住所、氏名を記入

※1通で2人まで申し込みできます。



◀ 展覧会の詳細は  
こちらからご覧  
ください

## いちご一会とちぎ国体・いちご一会とちぎ大会 関連事業

### 実施予定

- 文化財をテーマにした観光ツアー
- 市内商業団体と連携した誘客おもてなし事業

Pick Up!

主催:足利市、足利市教育委員会、公益財団法人足利市民文化財団  
特別協力:国立文化財機構文化財活用センター、東京国立博物館

いちご一会とちぎ国体・とちぎ大会開催記念

市立美術館・☎④3131

あしかがの再発見!  
歴史と文化

鎌倉殿の義弟 足利義兼の祈り

大日如来坐像

みほんみほん

★本

1室 4人まで

ご利用いただけます

※利用は1回です

※会場などにお越しの際は、新型コロナウイルス感染症予防対策にご協力ください。また、状況により変更や中止となる可能性があります。

## 11月6日(日)／開会式 午前8時 ※雨天決行。 足利ガスグラウンド(総合運動場陸上競技場)

### 種目・定員(先着順)

▷ハーフ=2,000人 ▷10km=1,500人 ▷5km=1,000人  
▷3km=500人 ▷3km(ペア)=500組

### 参加料

▷大人=3,500円 ▷高校生=2,000円  
▷中学生以下=1,500円 ▷ペア(1組)=4,000円

### 制限時間(ハーフのみ)※関門あり。

▷制限時間=スタート後2時間40分(午前11時40分)

★全コースで、交通規制解除後の競技継続不可。

申込期間 7月20日(水)~9月2日(金)



申込方法 インターネットまたは電話で下記の申込先へ

★スポーツエントリー

☎0570・039・846

※平日10:00~17:30。



★ランネット

サイト内



尊氏公マラソン

で検索ください!

★交通規制の詳細は、

『広報あしかがみ』

10月号と併せて

お知らせを配布

します。



# 足利尊氏公マラソン大会

3年ぶりの開催!

大会事務局・  
市民スポーツ課  
☎202232



## お知らせ

### 創業者ステップアップ

#### 補助金

商業にぎわい課・☎202158

市内で新たに創業した方を対象に、事業の発展・改善を目的とした『専門家相談』や『販売促進ツールの作成・導入』『スキルアップ(人材育成)』の費用を助成します。

対象 次のすべてに該当する方

▽5年以内に特定創業支援事業により支援を受けている  
▽市内に事業所などを有する  
▽創業後5年未満である

▽申請時点で市税に滞納が無い  
補助額 対象経費の50%(上限10万円)

申請 5年2月28日(火)までに申請書を同課  
※詳細は市ホームページをご確認ください。



### グループチャレンジ

#### 応援事業補助金

商業にぎわい課・☎202159

新商品の共同開発や販促キャンペーンなど市内事業者がグループを組んで行う事業を支援します。  
対象 市内に店舗または事業所を有する中小事業者が3者以上集まった任意のグループ

補助額 対象経費の50%(上限50万円)

※予算の上限に達し次第、終了となります。詳細は市ホームページをご確認ください。



### 運転免許証を自主返納した方へ 生活路線バス回数券を交付

市民生活課・☎202186

対象 ①運転免許証を自主返納した65歳以上の方で②住民基本台帳に記載され市内に居住し③市税に滞納がない方  
回数券 4千円分  
持ち物 『申請による運転免許の取消通知書』の写し  
申込 返納から1年以内に同課  
※交付は1度限りです。

Pick Up!

お知らせ

税

福祉

募集

子育て

健康

働く

講座教室

イベント

施設

相談