

飼い犬・猫が 迷子になったら



環境政策課
☎202152

市ホームページに迷子情報を掲載し、広く情報を集められます。ご希望の方は、同課までご連絡ください。

国民年金保険料の 免除制度

保険年金課・☎2148

保険料の納付が困難な場合、申請して承認されると、左表のとおり保険料の全額または一部が免除されます。

免除区分	保険料(月額)	老齢基礎年金を受けるための資格期間に
全額免除	全額免除	入る
4分の3免除	4,100円	保険料を2年以内に納めた場合は入る
半額免除	8,210円	
4分の1免除	12,310円	
50歳未満納付猶予	全額猶予	入る

※本人、配偶者、世帯主の所得審査あり。

※老齢基礎年金の資格期間に入っても、それぞれの免除区分によって、全額納付した場合と比較して年金額が少なくなります。

▼失業した場合の特例免除

失業して申請する時は、失業した方の所得を除外して審査します。配偶者、世帯主が失業した場合も対象になります。

※雇用保険離職票が雇用保険受給資格者証が必要です。

▼50歳未満の方の納付猶予

学生を除く50歳未満の方は、世帯主の所得にかかわらず本人と配偶者の前年所得が一定額以下の場合、申請して承認されると保険料の納付が猶予されます。学生の方は学生納付特例制度をご利用ください。

申請方法 年金手帳、印鑑を持って同課(本庁舎1階15番窓口)か

各公民館(織姫・助戸を除く) ※申請は原則、毎年度必要です。

※申請時点から2年1カ月前までは、さかのぼって申請できます。



事例から学ぶ! 消費者トラブル



CASE 32

電話機が使えなくなる!?

固定電話会社の代理店から自宅に電話があり、「固定電話からIP網へ設備が切り替えになる。このため工事が必要だ。このままにしておくと、固定電話と現在使用している電話機が使えなくなる」と言われた。本当の話なのかかわからず不安だ。



電話機の交換や工事代の負担は不要です

NTT東日本では2024年以降に固定電話をIP網に移行するため、社内設備の切り替えを予定しています。しかしこれは社内工事であるため、一般家庭で工事をしたり、新たな手続きをする必要はありません。現在使用中の電話機もそのまま使えます。IP網への移行に便乗した固定電話関連サービス、光回線の勧誘トラブルに注意しましょう。



迷ったら、消費生活センター・☎1211
すぐ電話! 平日午前9時~午後4時

募集

足利学校絵画大会

史跡足利学校事務所

☎2655

対象 市内の小・中学生
内容 史跡足利学校の建物、風景など

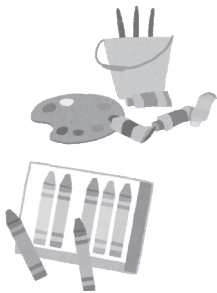
画材 A3判画用紙に、水彩絵

の具、クレヨン、

パステル、

色鉛筆を

使用



募集

写生期間 7月20日(土)~9月1日(日)

応募方法 9月2日(月)までに作品の裏に学校名、学年、氏名(ふりがな)、性別、住所を書いて、通学している学校へ提出

※1人1点まで。

※写生の際は、付き添いの方も無料で入場できます。

史跡足利学校事務所

☎2655

募集 子どもの釋奠の祭官

史跡足利学校事務所

☎2655

伝統行事「釋奠」を継承することの大切さを知ってもらうため、



公的機関を名乗る詐欺に

ご注意ください!

身分確認をしましょう!

消費生活センター
☎1211

『いごも釋奠』に祭官として参加する小・中学生を募集します。
対象 市内に在住か通学している小学4年生～中学生
※9月8日(日)午前9時30分から正午に行う練習に出席できる方に限る。
定員 先着12人
日時 9月23日(月)／午前10時
会場 史跡足利学校
応募方法
7月3日(水)午前9時から12日(金)午後5時までに電話か直接同事務所
※当日午前中の参観料は無料。
★釋奠とは、孔子とその弟子たちに祭官が供え物を捧げ、お祝いの言葉を述べる儀式です。



※各種メディアでの放映や掲載などに同意いただける方に限ります。
観光振興課・☎202165
縁結びの神様の前で二人の愛を誓いませんか。
日時 8月1日(木)・2日(金)／午後6時
※各日1組限定。
場所 足利織姫神社境内
申込 7月16日(火)までに電話またはEメールで足利織姫神社奉賛会事務局(☎0313・a-orihime@tuba.ocn.ne.jp)
※受付時間は午前8時30分から午後4時30分まで。
※同神社での挙式を希望する理由をお伝えください。
※足利夏まつり・七夕まつりのイベントとして実施します。



Let's reduce Food Waste! Use Ashikaga-designated plastic bags. Let's reduce Food Waste! Use Ashikaga-designated plastic bags. Let's reduce Food Waste! Use Ashikaga-designated plastic bags. Let's reduce Food Waste! Use Ashikaga-designated plastic bags. Let's reduce Food Waste! Use Ashikaga-designated plastic bags.

未来のために— 燃やせるごみの減量にご協力を

クリーン推進課・☎202141

皆さんのご協力により、平成30年度の家庭から出る燃やせるごみの排出量は前年度比で**380トン(約1.2%)減量できました!**

引き続き、ごみ減量に向けてご理解とご協力をお願いします。

●下記の制度もご活用ください

生ごみ処理機器設置費補助金

種類	1基あたり補助率 (100円未満切り捨て)	1世帯あたり補助個数
コンポスト容器	購入価格の3分の2 上限6,000円	1年間に各2器まで
電気式生ごみ処理機	購入価格の2分の1 上限30,000円	5年間に1基まで

申込 申請書を同課(本庁舎2階)または各公民館(織姫・助戸を除く)

※購入時に、購入店で申請書に必要な事項を記入、押印してもらってください。

ごみ減量の5つのポイント

- ①お菓子の空き箱や封筒などは資源物として分別。
- ②生ごみは水分を十分にきる。
- ③ペットボトルはラベルをはがし、中を水洗い。つぶさずに資源物として排出する。
- ④買い物はマイバックを利用する。
- ⑤食べ物の無駄をなくす。



資源物の集団回収

- 売り払い代金が実施団体の活動資金になります。
- 地域コミュニティの活性化につながります。
- 子どもの環境教育にもつながります。
- 市の回収、分別経費が削減できます。

市民の皆さんは…町内や学校などで資源物集団回収が行われる場合は、ぜひご協力ください。

実施団体の皆さんには…取り組みに応じて報奨金を交付します。まずは同課(本庁舎2階)へご相談のうえ、団体の事前登録を行ってください。

Let's reduce Food Waste! Use Ashikaga-designated plastic bags. Let's reduce Food Waste! Use Ashikaga-designated plastic bags. Let's reduce Food Waste! Use Ashikaga-designated plastic bags. Let's reduce Food Waste! Use Ashikaga-designated plastic bags. Let's reduce Food Waste! Use Ashikaga-designated plastic bags.