

第8次足利市総合計画策定に係る 足利市まちづくりパネル展 実施結果報告書

第8次足利市総合計画策定に当たり、総合計画の概要や、市の抱える課題、今までの取り組みなどをパネルで解説し、市民の市政への関心を高めるとともに、皆さんからご意見をいただくことを目的にまちづくりパネル展を開催しました。

1 実施概要

(1) 日時／会場

- ・令和2(2020)年10月27日(火)～29日(木) 午前9時～午後5時
／市役所市民ホール
- ・令和2(2020)年10月31日(土)・11月1日(日) 午前10時～午後6時
／コムファースト(アピタ足利店)

(2) 実施方法

- ・市の人口や財政状況、今までの取り組みなどを記載したB1判のパネルを12枚展示した。
- ・そのうち、現総合計画における6つの分野のパネルについて、意見貼付欄を設け、ふせんに意見を書いてもらい、それぞれの分野に貼っていただいた。
- ・意見を書き込むのが難しい場合には、特に力を入れるべきと思う分野にシールを貼っていただいた。



(3) 参加の呼びかけ

- ・ふせんを書いていたいただいた方には記念品(クリアファイル)を配布した。
- ・コムファーストでは、ふせんを書いていたいただいた方には市内企業の高級マスクが当たる抽選を実施した。
- ・また、「たかうじ君」が出演し、親子連れの参加を促した。



2 実施実績

(1) 来場者数

会 場	実施日	来場者数	意見数	シール数
市役所 市民ホール	10月27日(火) ～29日(木)	87	29	54
コムファースト(アピタ) コムコム広場	10月31日(土)・ 11月1日(日)	265	155	245
合 計		352	184	299

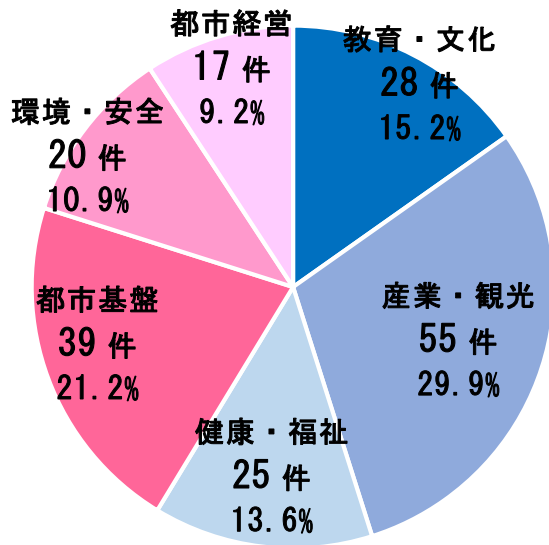
(2) 意見の分類

分 野	年 代	意見数		シール数	
1 教育・文化	18歳以下	28	10	68	24
	19～64歳		14		37
	65歳以上		4		7
2 産業・観光	18歳以下	55	9	75	20
	19～64歳		34		44
	65歳以上		12		11
3 健康・福祉	18歳以下	25	4	39	4
	19～64歳		16		27
	65歳以上		5		8
4 都市基盤	18歳以下	39	11	47	11
	19～64歳		21		29
	65歳以上		7		7
5 環境・安全	18歳以下	20	10	37	12
	19～64歳		8		19
	65歳以上		2		6
6 都市経営	18歳以下	17	3	33	8
	19～64歳		7		18
	65歳以上		7		7

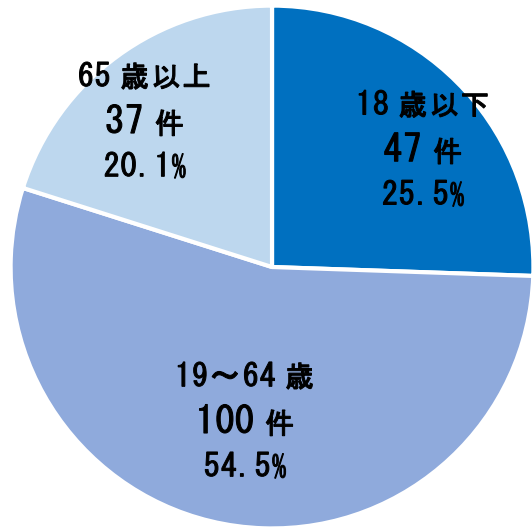
(3) 年代別分類

年 代	意見数	シール数
18歳以下	47	79
19歳～64歳	100	174
65歳以上	37	46

分野別意見数



年代別意見数



3 意見聴取結果

(1) 教育・文化

年 代	主なご意見
18 歳以下	<ul style="list-style-type: none"> ・もっと分かりやすく楽しい授業をして欲しい ・学校の授業にもっと学活を増やして欲しい ・もっと文化財を見せる授業を増やして欲しい ・自転車登校ができないのはつらい ・サッカー教室や野球教室をして欲しい ・私は LGBTQ なので、偏見や差別のない環境づくりをして欲しい
19～64 歳	<ul style="list-style-type: none"> ・教育は未来への投資。教育にこそ力を入れていくべき ・県内でも有数の高水準な教育機関の設置を ・足利市はほかと比べて偏差値が低い。教育の改善を ・英語教育には早くからもっと力を入れていくべき ・コロナ禍なので、子どもたちの経験値を増やす取り組みを ・登下校時の防犯対策の強化を ・最近、子どもの交通マナーが悪い。ルールの徹底を ・「あしスタ」以外にも人工芝のピッチが欲しい ・尊氏マラソンにフルマラソンのコースを ・社会人が学べたり、趣味を通してつながれる場所が欲しい ・SDGs を意識した、性別などに拘らない多様性を重んじた社会に
65 歳以上	<ul style="list-style-type: none"> ・市民会館がなくなることで芸術・文化の衰退が心配 ・足利の文化をもっと子どもたちに教えて欲しい

(2) 産業・観光

年 代	主なご意見
18 歳以下	<ul style="list-style-type: none"> ・お祭りをもっとやって欲しい ・花火が見たい ・アリーナを作って欲しい ・もっとお店があるといい ・高速道路付近に大きなショッピングモールを ・足利織姫神社の「灯り物語」は楽しかった。また企画して欲しい ・良いところがたくさんあるので、もっと PR すべき

19～64 歳	<ul style="list-style-type: none"> ・最先端企業の誘致をして欲しい ・上場企業、大企業の誘致、働く場所の確保を ・シリコンバレーのような関連企業用地化 ・女性の働ける場(事務職)の創出を ・大型商業施設の誘致を (コストコ多数) ・県駅北は産業団地ではなく商業施設を ・公設市場の跡地の商業施設を楽しみにしている ・古い家屋や店舗の有効活用を ・映像のまちや優良企業などの宣伝がへた ・東武駅前のビルがガラガラでもったいない ・耕作放棄地の活用、ソーラーパネルは反対 ・果物や野菜、米などどこにも負けない足利の食物を ・自分のまちがテレビや映画で映っているのを見るのは嬉しい ・スクランブル交差点の一般公開を願う
65 歳以上	<ul style="list-style-type: none"> ・もっと企業誘致を ・商業や観光の振興にはまずインフラ整備が必要 ・駐車場を探すのが大変、トイレも少ない ・足利学校が入りづらい ・「鬼滅の刃」がヒットしているので銘仙を活かした企画を ・市内を観光する「ぐるワンバス」を一年中使えると良い ・ハイキングコースの整備、イノシシの対策を

(3) 健康・福祉

年 代	主なご意見
18 歳以下	<ul style="list-style-type: none"> ・幼稚園をもっと楽しくして欲しい ・遊び場をもっとあるといい ・車イス専用の道を作って欲しい
19～64 歳	<ul style="list-style-type: none"> ・児童、高齢者、障がい者がお互いを知る交流の場があるといい ・保育所を室内で密にならないよう、新しくして欲しい ・小俣幼児生活団のような独自性のある保育園を ・小学校高学年でも学童クラブに入れるようにして欲しい ・学童保育の水準を上げて欲しい

	<ul style="list-style-type: none"> ・学童クラブが少ない ・放課後、子どもたちが安心して過ごせる場所を増やして欲しい ・キッズピアの姉妹施設ができれば嬉しい ・産後の仕事がしづらい ・支援を必要としている人に必要な支援が届いていない ・車イスでも入りやすい、食事をしやすい場所を作ってい欲しい ・高齢者になっても働けるまちに ・高齢者が安心できる介護施設があるといい ・介護従事者にもっと支援を ・子どもだけでなくお年寄りにも優しいまちに
65歳以上	<ul style="list-style-type: none"> ・障がい者に優しいまちに ・高齢者が楽しめる場所、体験できる場所を ・健康づくりのための教室をもっと増やして欲しい ・健康づくりも地域で温度差がある。気軽に参加できる取組みを

(4) 都市基盤

年 代	主なご意見
18歳以下	<ul style="list-style-type: none"> ・近くに公園が欲しい ・みんなが来てくれる遊園地が欲しい ・山前アンダーはすごく便利 ・車がないと生活できない。公共交通をもっと充実して欲しい ・鏝阿寺の周りは和風の家にした方がいい。
19～64歳	<ul style="list-style-type: none"> ・歴史や文化を守りつつ、今の生活にあったまちづくりを ・中橋の架け替えに期待。架け替えを早く ・中橋架け替え時、東武駅とJR駅をつなげて欲しい ・駅周辺の活性化を ・山前駅の駐輪場を広くして欲しい ・公園があっても古くなっている。きれいな公園にして欲しい ・自然の中で遊べる公園が欲しい ・バスを増やして欲しい ・冠水する道路が多い ・狭い道路を整備して欲しい

	<ul style="list-style-type: none"> ・安全で美味しい水道水の供給は重要
65 歳以上	<ul style="list-style-type: none"> ・免許を返納してもバスが不便で困る。バスを増やして欲しい ・道路のでこぼこを直して欲しい ・人が歩きやすい道づくりが良い ・孫に自慢して連れていける公園、遊園地が欲しい

(5) 環境・安全

年 代	主なご意見
18 歳以下	<ul style="list-style-type: none"> ・帰り道が暗いので街灯を増やして欲しい ・ピンクのごみ袋の値段が安すぎると思う ・自然を守って欲しい。サワガニをいっぱいとりたい ・ホテルがいっぱい見られるところにして欲しい ・ポイ捨てのないきれいなまちになって欲しい ・誘拐や殺人などがなくなって欲しい ・足利は治安がよくない
19～64 歳	<ul style="list-style-type: none"> ・災害が少ないイメージ ・渡良瀬川の清流など自然豊か。それを施策に活かすべき ・安全で住みやすいまちであることをアピールして欲しい ・近隣市町村と連携した防災企画をお願いしたい ・「指定」や「自主」など、避難所が分かりづらい ・昨年の水害を想定した計画を ・裏道のミラーの設置をお願いしたい ・子どもを守る取り組みを
65 歳以上	<ul style="list-style-type: none"> ・昨年の台風で床下浸水になった。川の整備をして欲しい ・足利の良いところは山川が近くにあり、気軽に行けるところ

(6) 都市経営

年 代	主なご意見
18 歳以下	<ul style="list-style-type: none"> ・仲良くできるまちがいい ・出会いの場をつくる ・一時的ではなく、継続的なイベントで若者の移住を
19～64 歳	<ul style="list-style-type: none"> ・国・県・市の諸制度を抜本的に簡素化し無駄のない行政運営を

	<ul style="list-style-type: none"> ・市民会館を新しく立て直して欲しい ・新しい施設を作るのもいいが元からある建物を活かすのも大切 ・名草のセミナーハウスを有効活用できるよう整備して欲しい ・足利はすごくきれいでいいところとそうでないところが極端 ・婚活できる公の場が欲しい
65 歳以上	<ul style="list-style-type: none"> ・太田市在住だが、足利はとても素敵なまちだと思う ・若者が心地よく住める夢のあるまちづくりを ・もっとボランティアを活用すべき。 ・ボランティアしたい人はいる。もっと呼びかけ方に工夫を ・足利にずっと住んでいるが寂しさを感じる。がんばって欲しい

4 まとめ

いただいたご意見では、「2 産業・観光」に関するものがもっとも多く、まちに活力を求めていることが伺えた。特に雇用を生む企業の誘致と、大型商業施設の誘致を望む声が多かった。

次に多かったのは「4 都市基盤」で、公園の整備を求める声が多かった。また、中橋の架け替えについて、期待や不安など、関心が高いことが伺えた。

そのほか、「教育は未来への投資であり、注力すべき」など将来を見据えたご意見から、身近で具体的な要望まで、幅広いご意見をいただいた。

また、普段、意見を伺う機会の少ない18歳以下からは「帰り道が暗い」や「自然を守ってサワガニをいっぱいとりたい」などの率直な意見を聴くことができた。

今回のパネル展は、初めての試みであったが、たくさんのふせんのご意見をいただくことができたほか、直接市民の意見を伺う機会も得ることができた。

また、自発的な参加をお願いするものではなく、別の目的で来場していた方に参加を呼び掛けたため、普段市政にあまり関心のない層に対し、意識の醸成を図ることができたと考える。

あなたの **声** をお聞かせください！

第8次足利市総合計画策定に向けた 足利市まちづくりパネル展

このまち どうする!?

みんなで考えよう 足利市の将来のこと——

現在、市では、足利市を将来どのようなまちにしていくのか、令和4(2022)年度から8年間の指針となる「第8次足利市総合計画」(※詳しくは次のパネル)の策定を進めています。

今回、市の抱える課題や取り組んでいる施策についてパネルで解説し、市民の皆さんからご意見をいただくため、このパネル展を企画いたしました。

ぜひパネルを見て、ご意見やご感想をお寄せください！



もう一人産むには
もっと経済的支援がないと…



きれいでおしゃれな図書館が
あるといいな

路線バスをもっと使いやすく



新型コロナのピンチを移住の
チャンスにするべきだ



普段 思っていること、パネルを見て感じたこと ふせんに書いてパネルに貼ってください！

■ご意見を貼るパネルは6つの分野に分かれています。備え付けのふせんにあなたのまちづくりの意見を書いて、該当する分野のパネルにお貼りください。

■ふせんは年代別に色分けしておりますので、該当する年代のふせんにお書きください。

■ご意見はなくとも、「この分野に力を入れるべき！」という分野がありましたら、備え付けのシールをお貼りください。

ご意見をいただく6分野

教育・文化

健康・福祉

環境・安全

産業・観光

都市基盤

都市経営

18歳以下

19~64歳

65歳以上



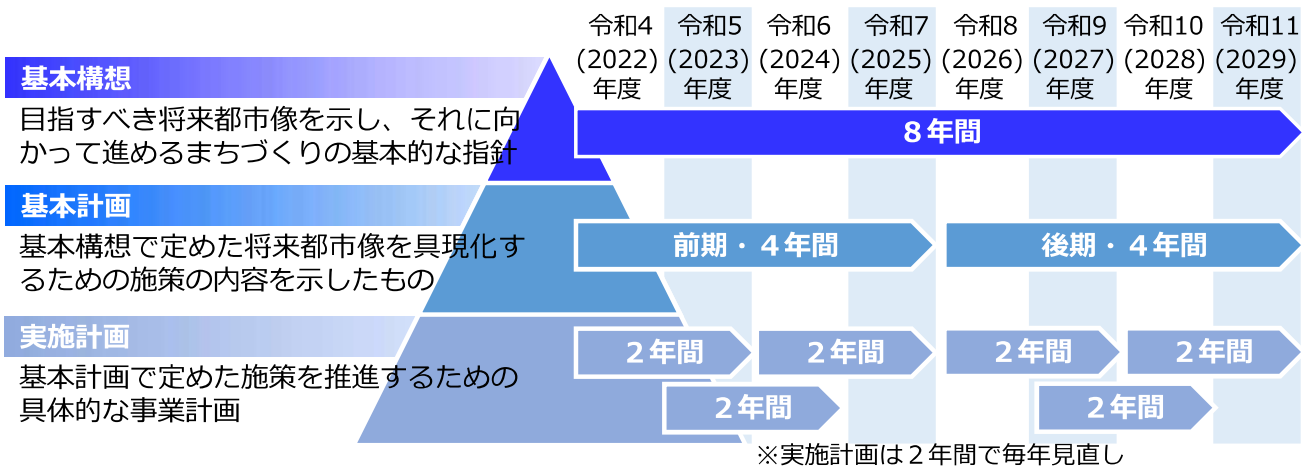
総合計画ってなに？

総合計画とは、これからの足利市のまちをどのようにしていくのか、目指すべき将来像や施策の方向性を総合的・体系的にまとめたものです。いわば「**まちづくりを進めるための羅針盤**」となるもので、**市の最上位計画**として位置づけられています。

平成28(2016)年度にスタートした第7次足利市総合計画が令和3(2021)年度に終了することから、現在、新たな総合計画策定のための準備を進めています。

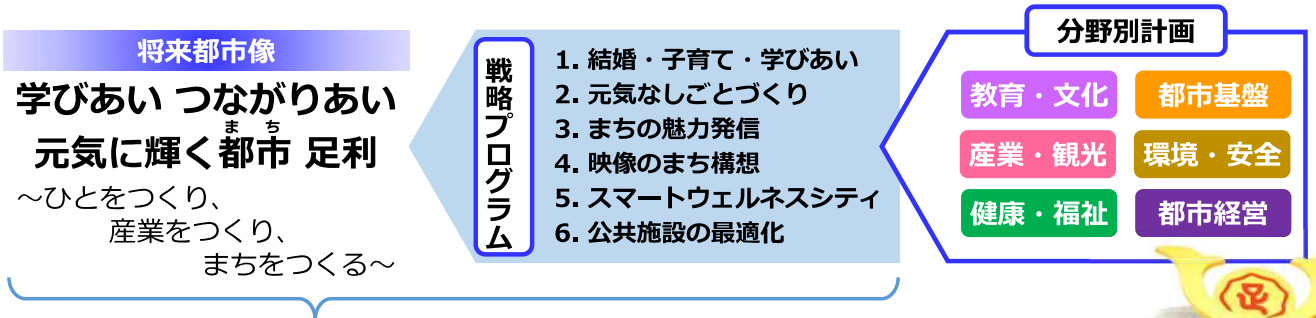
総合計画の構成と計画期間

総合計画は、基本構想、基本計画、実施計画の**3層構造**となっており、新たな第8次足利市総合計画は令和4(2022)年度から令和11(2029)年度までの**8年間**を計画期間とする予定です。



現在の総合計画の体系

現在の総合計画の体系は、目指すべき**将来都市像**、それを具現化するための**重点施策(戦略プログラム)**、さまざまな施策・事業を分野別に体系化した**分野別計画**で構成されます。



◆ 今回、この部分のご意見をお伺いします！

まちづくりの**主役**は、自分たちのまちに愛着をもち、自ら考え、行動する**市民の皆さん**です。新しい第8次足利市総合計画の策定にあたっては、このパネル展を始め、市民ワークショップ、市民アンケートなどを実施し、市民の皆さんのご意見を伺いながら、検討を進めていきます。



足利市の人口減少 まったなし!?

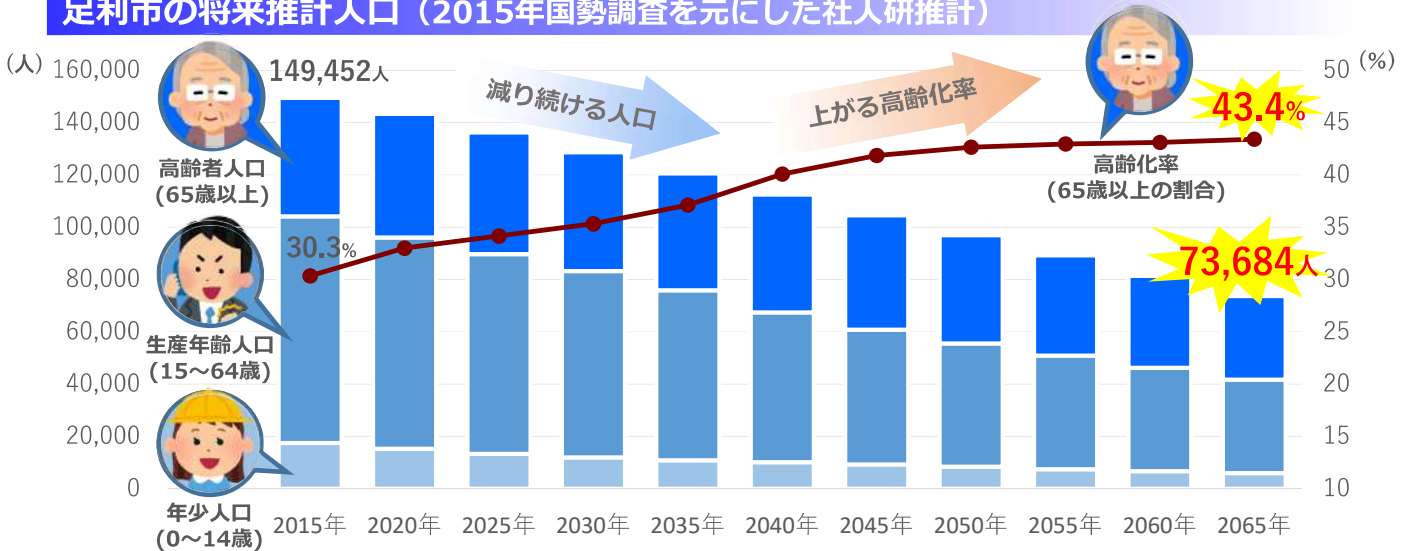
日本の人口は2008年をピークに減少に転じており、国立社会保障・人口問題研究所(以下「社人研」という)の推計では2055年には1億人を割り込み、2065年には9,000万人を切ると推計されています。また、総人口における65歳以上の割合は2065年で38.4%となる見込みです。

足利市においては、国に比べて更なる人口減少、高齢化が進展すると予想されています。

■ 今後の足利市の人口の見通し

足利市の人口は1990年の167,686人をピークに減少局面に入り、ここ数年では年間1,000人以上が減少しています。社人研の推計では、2048年には10万人を割り込み、65歳以上の割合も国の数値を上回り、43.4%まで上昇する見込みです。

足利市の将来推計人口（2015年国勢調査を元にした社人研推計）

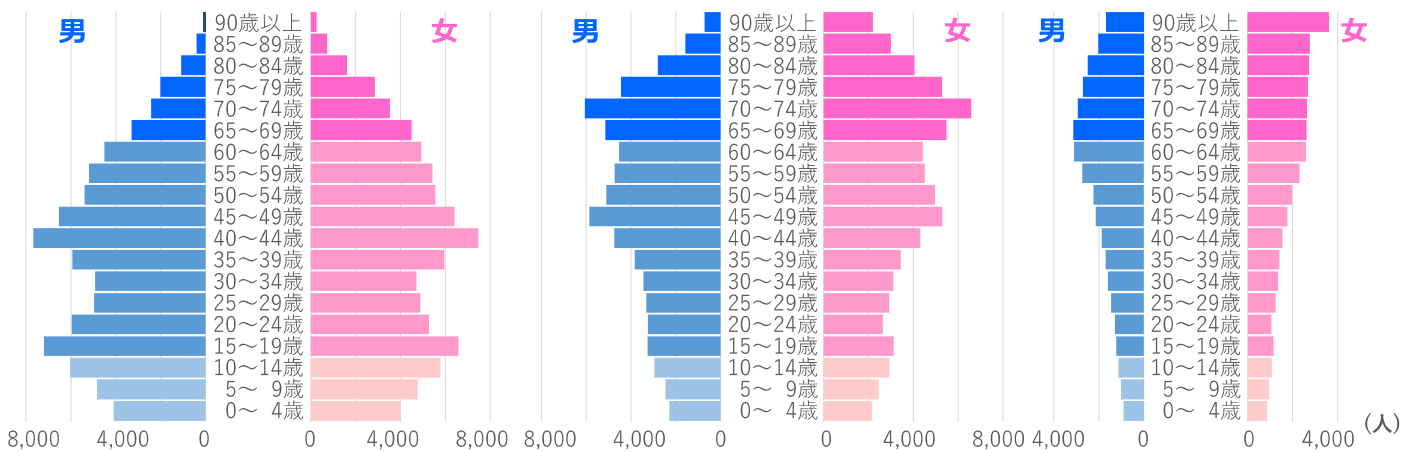


足利市の年齢(5歳)階級別人口ピラミッドの推移

人口ピーク時(1990年)
人口167,686人

現在(2020年)
人口143,269人

将来(2065年)
人口73,684人



第1次ベビーブーム世代が壮年期
となった、安定した釣り鐘型。

第1次ベビーブーム世代が高齢化。
少子高齢化が顕著なつぼ型に。

やせ細った、
逆ピラミッド型に。

この傾向は、足利市だけでなく、全国の市町村で進んでいきます……。

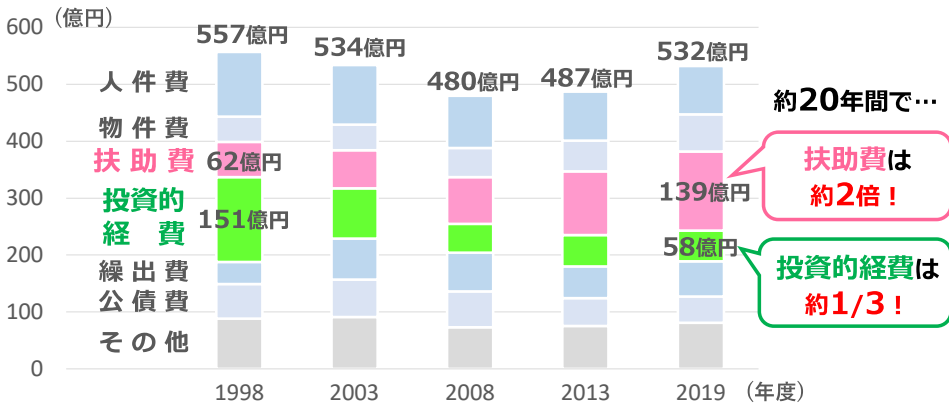


まちにかけるお金は減っていく!?

人口減少により市税収入は減少し、福祉施策の充実などにより社会保障費の増加が見込まれています。また、高度経済成長期に整備された多くの公共施設が一齐に老朽化しており、その更新、改修費用が重くのしかかってきます。

増える固定的経費、老朽化する公共施設、かさむ借金

性質別歳出決算額の推移



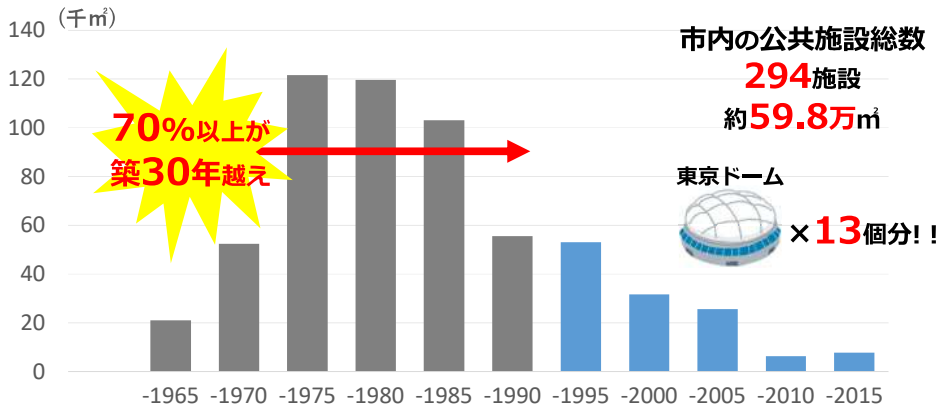
扶助費とは
児童や高齢者、障がい者、生活困窮者などの支援にかかる経費

毎年必要になるお金で、年々増加

投資的経費とは
道路、公園、学校など社会資本の整備にかかる経費

まちをつくるためのお金は一気に減少

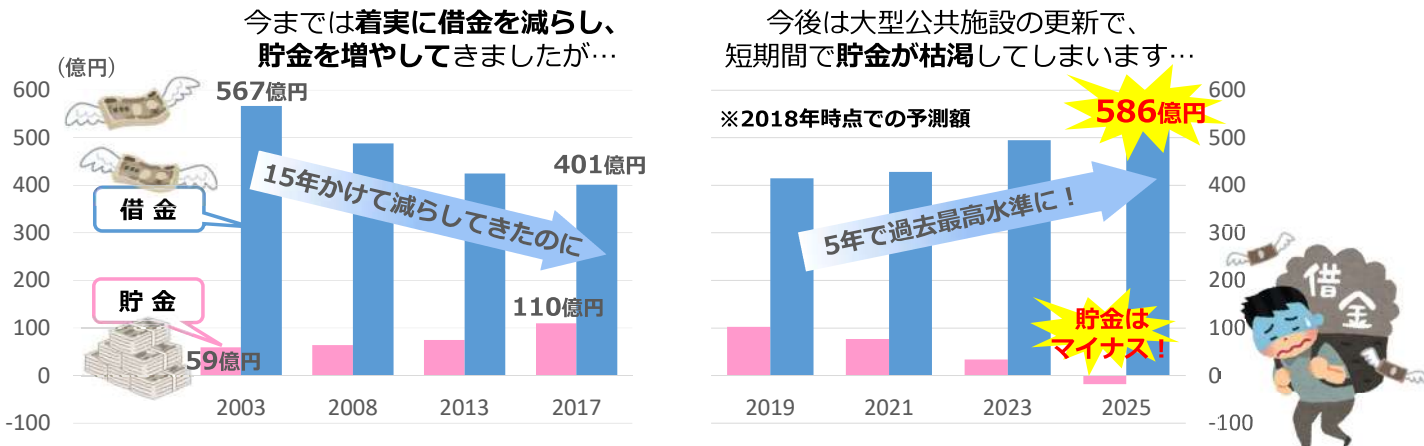
公共施設の建築年度別延床面積



高度経済成長期に建設された公共施設が今後一齐に更新の時期を迎え、莫大な費用が見込まれます。

人口が減少しているなか、全ての公共施設を更新することはできません。人口に応じた施設総量の縮減が必要です。

基金残高と市債残高の推移と今後の見通し



使えるお金が減る中で、今後何に力を入れていくかがより重要になってきます。

今までどんなことをやってきたの？

第7次足利市総合計画(2016～2021)において、特に重要となる6つのプロジェクトを戦略プログラムと位置づけ、重点的に取り組んできました。

Project 1 結婚・子育て・学びあいプロジェクト

●こども医療費の現物給付を拡大

平成31(2019)年4月から窓口での医療費の支払いが不要になる現物給付対象者を拡大しました！

対象が未就学児から
中学3年生までに



●屋内子ども遊び場 キッズピアあしかが



平成26(2014)年12月に雨の日でも思い切り遊べる屋内遊び場がオープン！平成28(2016)年3月にはメディアアートブースを拡張。

Project 2 元気なしごとづくりプロジェクト

●あがた駅南産業団地を造成・分譲

異例のスピードで造成し、平成31(2019)年4月には完売！(株)ニフコやスリーボンドファイナケミカル(株)など業界をリードする優良企業が立地することになりました。



●まちなかに新規出店者、続々！



空き店舗活用補助金やきめ細やかな移住相談の対応などにより、まちなかに新しいお店が次々とオープンしています。

Project 3 まちの魅力発信プロジェクト

●あしかがフラワーパーク駅開業

平成30(2018)年4月にあしかがフラワーパーク駅が開業しました。県内では35年ぶりのJR新駅です。



●年間観光客数は500万人を突破



栃木デスティネーションキャンペーンなども奏功し、平成30(2018)年の年間観光客数は初めて500万人を突破。着実に足利を訪れる人が増えています。

Project 4 映像のまち構想 プロジェクト

● 足利にスクランブル交差点が出現

五十部町競馬場跡地に映像美術会社が再現した繁華街のスクランブル交差点。このようなオープンセットは全国的にも珍しく、多くのメディアに取り上げられました。



● 撮影続々！経済効果は約2億1千万円！



足利での撮影支援は映像業界にも浸透し、昨年度は72件の撮影が行われ、撮影会社へのアンケートから積算すると2億1,000万円の経済効果がありました。

Project 5 スマートウェルネスシティ プロジェクト

● 歩いて楽しいまちに

健康で幸せに暮らせる社会、楽しくて歩きたくなるまちを目指し、ウォーキングイベントや歩行者天国でのマルシェなどを開催。毎回大変好評です。



● 浸透中！健幸マイレージ「足すと」

楽しく歩いて健康を維持するスマホ版健幸マイレージ



「足すと」。歩くほど市内小学校に図書が寄附でき、セブンイレブンでコーヒーがもらえる仕組みです。アプリダウンロード者数は2,000人を超え、市民の1日の平均歩数は着実に増えています。

Project 6 公共施設の最適化 プロジェクト

● 老朽施設を移転、複合化

保健センター、水道庁舎、市民活動センターを関係機関や既存の施設に移転、複合化。老朽施設の縮減を図りました。



● 最適な新施設を



◀建設が始まった
新消防本部庁舎
完成予想図

現在、消防本部庁舎、斎場、南部クリーンセンター、市民会館の4大公共施設の更新に取り組んでいます。これからの人口規模に見合った施設への更新が必要になってきます。

これからは何に力を入れていくべきか？

人口も予算も減る中で、次期総合計画の計画期間となるこれからの8年、そしてこれからの100年に向けて、皆さんはどの分野に力を入れていくべきだと思いますか？一緒に考えていきましょう。





分野1 人を育む「教育・文化」

現行計画における教育・文化の取り組み項目

- 誰もが参加できる学習機会の提供
- 学校での義務教育の充実
- スポーツ・レクリエーション活動の促進
- 芸術・文化活動の促進
- 歴史的遺産の保存、活用
- 人権の尊重、女性活躍の推進

▼学校教育の充実
(小学校での英語教育)



▲学校環境の向上
(小中学校トイレの洋式化)



▲文化財の保護活動
(足利学校大成殿の保存修理工事)

▼スポーツ施設の充実
(人工芝サッカー場「あしスタ」)



これからの取り組み・課題
足高・足女の統合新校の整備支援



足利の教育・文化 について、ご意見をお聞かせください！

教育・文化に重点的に取り組むべきと思う方は、○シールをこちらにお貼りください。

教育・文化に対するご意見がある場合は、ふせんを書いてこちらにお貼りください。



分野2 まちに活力「産業・観光」

現行計画における産業・観光の取り組み項目

- 企業誘致・地域産業の活性化
- 地域商業の振興
- 強い農業の振興
- まちの魅力創出・観光振興
- 就業支援・雇用環境の改善
- 映像のまちの推進

▼ まちなかでの創業支援
(空き店舗対策事業)



▲ 園芸作物の振興
(トルコギキョウ)



▲ 夜景観光の創出などの観光振興
(足利灯り物語)

▼ 映像のまちの推進による誘客
(ロケ地巡りバスツアー)



これからの取り組み・課題
新たな産業団地の開発



足利の産業・観光 について、ご意見をお聞かせください！

産業・観光に重点的に取り組むべきと思う方は、〇シールをこちらにお貼りください。

産業・観光に対するご意見がある場合は、ふせんを書いてこちらにお貼りください。



分野3

互いに支え合う「健康・福祉」

現行計画における健康・福祉の取り組み項目

- 子どもを産み育てやすい環境づくり
- 高齢者が安心して暮らせる環境づくり
- 障がい者や生活困窮者などへの支援
- 地域における福祉活動の育成
- 健康づくりの推進・医療体制の充実
- 社会保険体制の健全化

▼子育て環境の充実
(放課後児童クラブ)



▲障がい者への理解の促進
(ハートショップあしかが)



▲介護予防の取り組み
(高齢者元気アップ教室)

▼医療体制の充実
(休日夜間急患診療所)



これからの取り組み・課題
自分らしく、健幸なまちへの取り組み



足利の健康・福祉 について、ご意見をお聞かせください！

健康・福祉に重点的に取り組むべきと思う方は、〇シールをこちらにお貼りください。

健康・福祉に対するご意見がある場合は、ふせんを書いてこちらにお貼りください。



分野4 快適で便利に「都市基盤」

現行計画における都市基盤の取り組み項目

- 効果的な土地利用・地域開発の推進
- 良好な景観の形成
- 市街地開発や土地区画整理事業の推進
- 道路・交通網の整備
- 公園・緑地・河川などの整備・保全
- 安全で良質な水道水の供給

▼良好な景観形成
(石畳通り)



▲美味しい水の供給
(水道水)



▲道路の整備・保全
(山前アンダー)

▼公園の整備・充実
(朝倉・福富緑地)



これからの取り組み・課題
中橋の架け替え



足利の都市基盤について、ご意見をお聞かせください！

都市基盤に重点的に取り組むべきと思う方は、**〇シール**をこちらにお貼りください。

都市基盤に対するご意見がある場合は、**ふせん**に書いてこちらにお貼りください。



分野5

やすらぎと安心を「環境・安全」

現行計画における都市基盤の取り組み項目

- 地球温暖化対策・循環型社会の推進
- ごみの適正な処理と減量化
- 下水道の機能維持と整備
- 災害に強いまちづくりの推進
- 犯罪が発生しにくい環境づくり
- 消費者トラブルの相談・未然防止

▼ごみの減量・分別の啓発
(ごみの分別 出前講座)



▲安全安心な消費生活の啓発
(消費生活展)



▲防犯啓発活動
(地域安全運動)

▼環境啓発活動
(環境観察会)



これからの取り組み・課題
大規模災害からの地域の安全確保



足利の環境・安全について、ご意見をお聞かせください！

環境・安全に重点的に取り組むべきと思う方は、〇シールをこちらにお貼りください。

環境・安全に対するご意見がある場合は、ふせんを書いてこちらにお貼りください。



分野6 効率的で健全な「都市経営」

現行計画における都市経営の取り組み項目

- 市民活動・市民力への支援
- 市民参画の推進
- まちへの愛着の醸成
- 分かりやすい情報発信
- 移住・定住の促進
- 効率的な行財政運営

▼情報発信の充実
(市公式ツイッター)



▲IT化による行政事務の効率化
(RPA実証事業)



▲移住相談の充実
(移住・定住相談センターAidacco)

▼市民力の創出・支援
(高校生による観光PR)



これからの取り組み・課題
公共施設の最適化の推進



足利の都市経営について、ご意見をお聞かせください！

都市経営に重点的に取り組むべきと思う方は、**〇シール**をこちらにお貼りください。

都市経営に対するご意見がある場合は、**ふせん**に書いてこちらにお貼りください。